

JUNI 2024
HORSENS KOMMUNE

MILJØVURDERING AF FORSLAG TIL TILLÆG 2021-20 TIL HORSENS KOMMUNEPLAN 2021 OG HELHEDSPLAN FOR ET ERHVERVSOMRÅDE VED ØSTBIRKVEJ I HORSENS

MILJØRAPPORT



COWI

JUNI 2024
HORSENS KOMMUNE

MILJØVURDERING AF FORSLAG TIL TILLÆG 2021-20 TIL HORSENS KOMMUNEPLAN 2021 OG HELHEDSPLAN FOR ET ERHVERVSOMRÅDE VED ØSTBIRKVEJ I HORSENS

MILJØRAPPORT

PROJEKTNR.

A281159

DOKUMENTNR.

A281159-001

VERSION

2.0

UDGIVELSESDATO

01-07-2024

BESKRIVELSE

Miljørapport

UDARBEJDET

MSSB, RIFP, MEND

KONTROLLERET

FJLI, MRKE, LOJO

GODKENDT

LOJO

INDHOLD

1	Indledning	7
2	Ikke-teknisk resumé	8
2.1	Forslag til Helhedsplan for et erhvervsområde ved Østbirkvej	8
2.2	Forslag til Kommuneplantillæg 2021-20 til Horsens Kommuneplan 2021	8
2.3	Vurdering af miljøpåvirkningerne	9
2.4	Afværgeforanstaltninger og overvågning	12
3	Forslag til kommuneplantillæg og helhedsplan	13
3.1	Helhedsplan	13
3.2	Forslag til kommuneplantillæg	15
3.3	Alternativer, herunder 0-alternativet	19
3.4	Andre planer og programmer	20
4	Lovgrundlag og proces for miljøvurdering	22
4.1	Høring af berørte myndigheder	23
4.2	Afgrænsning, vurdering og metode	25
5	Tilgang og metode i miljøvurderingen	28
5.1	Vurderingstilgang	28
6	Miljøstatus	30
6.1	Biologisk mangfoldighed samt flora og fauna	30
6.2	Materielle goder	40
6.3	Befolkningen og menneskers sundhed	42
6.4	Landskab og visuelle forhold	45
7	Miljøvurdering	54
7.1	Biologisk mangfoldighed samt flora og fauna	54

7.2	Materielle goder	56
7.3	Befolkningen og menneskers sundhed	60
7.4	Landskab og visuelle forhold	62
7.5	Kumulationer	66
8	Referencer	68

1 Indledning

Denne rapport indeholder en samlet miljøvurdering af Horsens Kommunes forslag til Tillæg 2021-10 til Horsens Kommuneplan 2021 og helhedsplan for et erhvervsområde ved Østbirkvej i Horsens på ca. 110 ha.

Baggrunden for ændring af plangrundlaget er et ønske om at udlægge et nyt erhvervsområde til logistiktunge virksomheder og tekniske anlæg i form af en genbrugsplads.

Ifølge lov om miljøvurdering af planer og programmer og af konkrete projekter § 8, stk. 1 har myndigheder pligt til at miljøvurdere planer og programmer, der fastlægger rammer for fremtidige anlægstilladelser til projekter, der er omfattet af lovens bilag 1 og 2, hvis planerne kan påvirke et internationalt naturbeskyttelsesområde væsentligt eller hvis det vurderes at planerne kan få væsentlig indvirkning på miljøet.

Planerne omfatter et samlet areal på ca. 110 ha og har til formål at muliggøre et nyt erhvervsområde på ca. 88 ha, der vurderes at omfatte følgende punkter på miljøvurderingslovens bilag 2:

- > Punkt 10b) Anlægsarbejder i byzoner
- > Punkt 10c): anlæg til kombineret transport og af intermodale terminaler (projekter, som ikke er omfattet af bilag 1) og
- > Punkt 11a): anlæg til bortskaffelse affald

Forslag til Tillæg 2021-20 til Horsens Kommuneplan 2021 og helhedsplan for et erhvervsområde ved Østbirkvej i Horsens er omfattet af krav om miljøvurdering efter miljøvurderingsloven¹, og der skal ifølge § 8 stk. 1, nr. 1, gennemføres en miljøvurdering. Nærværende miljørapport indeholder en miljøvurdering af planerne.

¹ Lovbekendtgørelse nr. 4 af 3. januar 2023 om miljøvurdering af planer og programmer og af konkrete projekter (VVM).

2 Ikke-teknisk resumé

Miljøvurderingen omfatter forslag til Kommuneplantillæg 2021-20 til Horsens Kommuneplan 2021 og forslag til Helhedsplan for et erhvervsområde ved Østbirkvej, og er gennemført efter Lov om miljøvurdering af planer og programmer. Det følgende udgør en sammenfatning af miljørapportens vurderinger med udgangspunkt i miljøvurderingslovens brede miljøbegreb.

For nogle af miljøparametrene er det generelt en begrænsning, at miljøindvirkningen ikke kan vurderes på det overordnede niveau som planen har, fordi indvirkningen afhænger af den efterfølgende detaljerede planlægning.

2.1 Forslag til Helhedsplan for et erhvervsområde ved Østbirkvej

Helhedsplanen omfatter en detaljeret helhedsplanlægning for arealet som baggrund for et udlæg i kommuneplanen. Helhedsplanens afgrænsning er sammenfaldende med kommuneplantillæggets afgrænsning. I helhedsplanen ønskes området udviklet i overensstemmelse med anvendelserne i kommuneplantillægget. Derudover foreslås principper for omfang og placering af beplantning, cykelsti, vejadgange og tiltag til regnvandshåndtering.

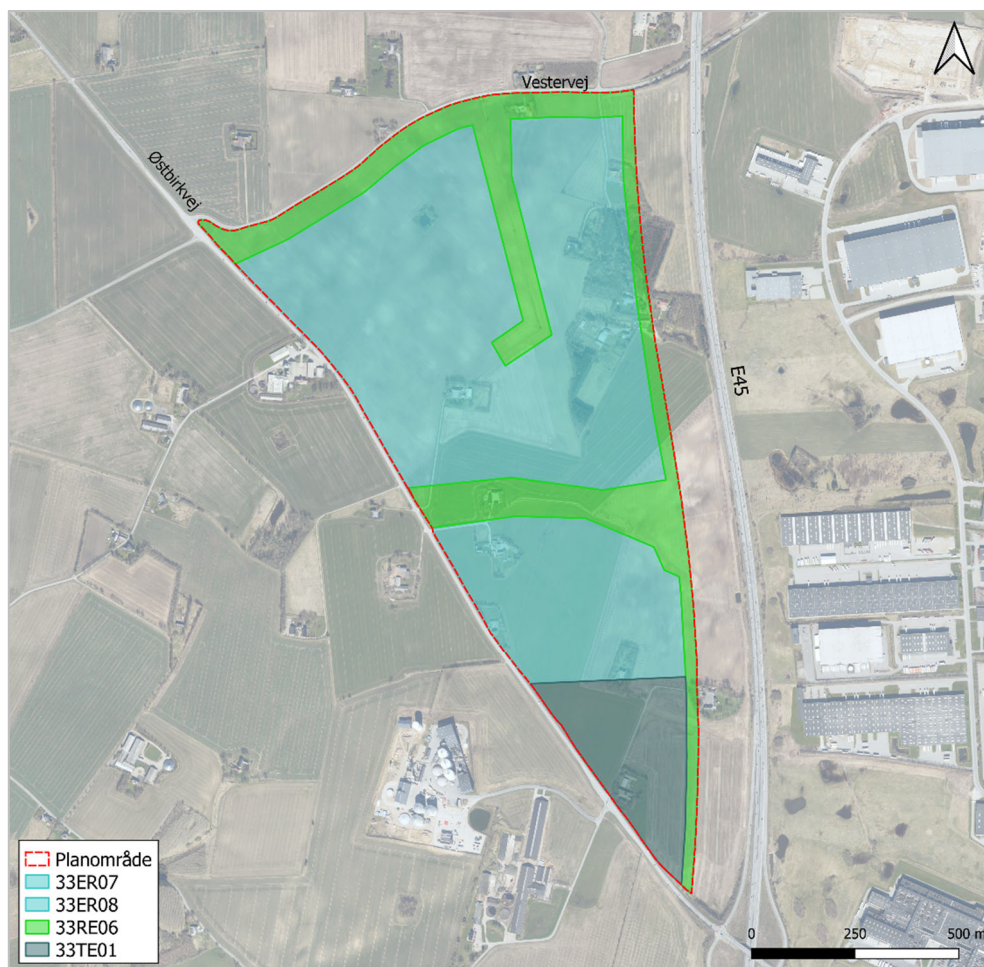
2.2 Forslag til Kommuneplantillæg 2021-20 til Horsens Kommuneplan 2021

Forslag til Tillæg 2021-20 til Horsens Kommuneplan 2021 fastlægger områdets fremtidige udvikling til erhverv og teknisk anlæg til affaldshåndtering, genbrugsplads og lignende.

Kommuneplantillægget udlægger følgende nye rammer til erhvervsformål, teknisk anlæg og rekreative formål:

- > Rammeområderne 33ER07 i den nordlige del og rammeområde 33ER08 i den sydlige del udlægges med specifik anvendelse som erhvervsområde, transport- og logistikvirksomheder.
- > Rammeområdet 33RE06 favner beskyttet natur og sikrer et samlende grønt område til biodiversitet og vandhåndtering. Området kan ikke bebygges.
- > Rammeområde 33TE01 udlægges til et nyt areal til affaldshåndtering i form af genbrugsstation.

Retningslinjekortet for støjbelastede arealer justeres i retningslinje 8.3 og retningslinjekortet for retningslinje 6 om tekniske anlæg justeres ligeledes.



Figur 2-1 Kommuneplantillæg med udlæg af nye rammeområder.

2.3 Vurdering af miljøpåvirkningerne

Resuméet nedenfor er en sammenfatning af de miljøkonsekvenser, der er beskrevet i miljørapportens kapitel 7 "Miljøvurdering".

Miljøvurderingen skal omfatte den sandsynlige væsentlige indvirkning på miljøet, herunder den biologiske mangfoldighed, befolkningen, menneskers sundhed, flora, fauna, jordbund, jordarealer, vand, luft, klimatiske faktorer, materielle goder, landskab, kulturarv, herunder kirker og deres omgivelser og arkitektonisk og arkæologisk arv, større menneske- og naturskabte katastroferisici og ulykker og ressourceeffektivitet og det indbyrdes forhold mellem disse faktorer.

Et lokaliseringsnotat udarbejdet af Horsens Kommune peger på det aktuelle planområde ved Østbirkvej som eneste mulige lokalisering af den samlede planlægning med både et erhvervsområde og et teknisk anlæg. 0-alterativet er derfor valgt som relevant referenceramme for at kunne sammenholde konsekvenserne af en sandsynlig udvikling uden vedtagelse af planforslag med en udvikling, hvor planforslagene gennemføres.

Miljøvurderingen er afgrænset til at omfatte følgende miljøemner.

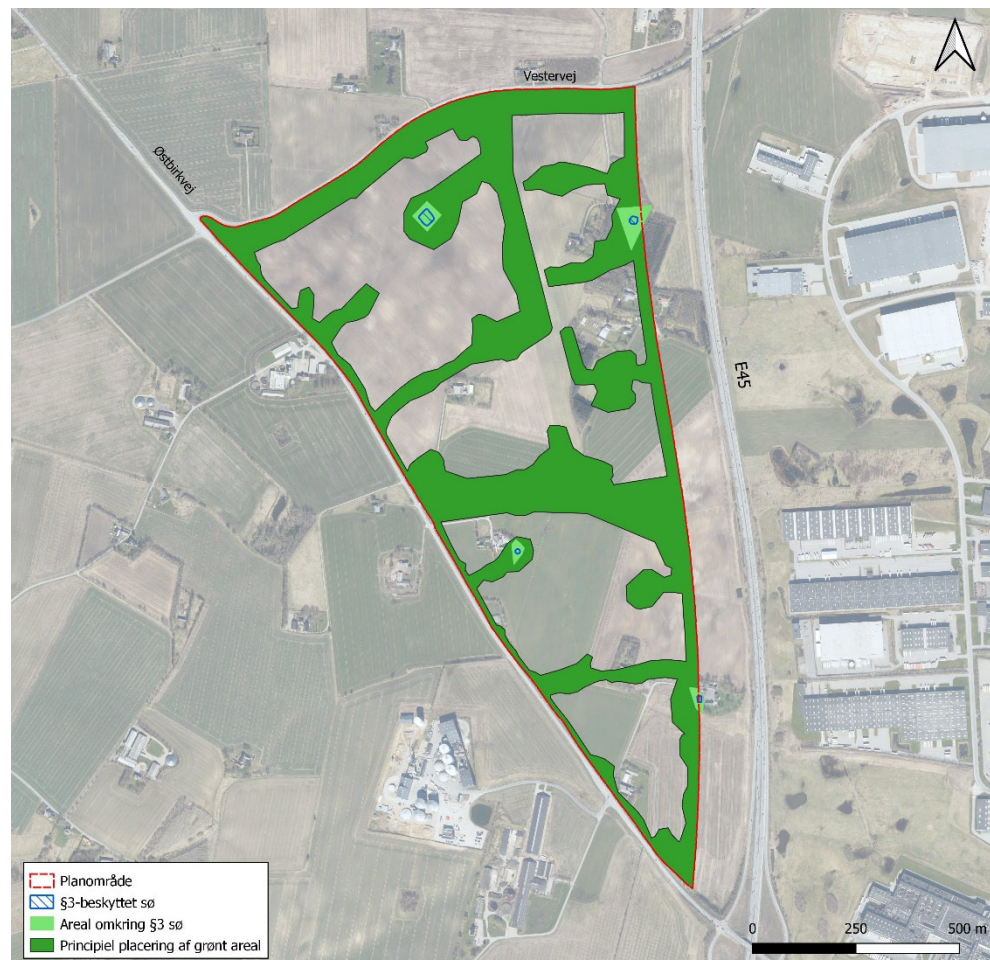
2.3.1 Biologisk mangfoldighed, flora og fauna

Planområdet udgøres i dag af arealer, der primært består af landbrugsarealer i omdrift. Arealer i omdrift udgør almindeligvis ikke værdifulde naturinteresser. Det vurderes, at søerne, som findes i planområdet, potentielt kan udgøre yngleområder for flere Bilag IV-arter af padder, stor vandsalamander og muligvis grøn mosaikguldsmed. Desuden kan ældre bygninger og træer i området potentielt udgøre yngle- og/eller rasteområder for flere flagermusarter.

Søerne og disses omkringliggende arealer med beplantning bevares i deres nuværende tilstand og planernes realisering forudsætter ikke nedrivning af huse eller fældning af træer. Det vurderes at planforslagene kan realiseres uden at påvirke områdets økologiske funktionalitet for bilag IV-arter.

Planen vurderes ikke at være af et omfang, hvor det har væsentlig betydning for fredede og rødlistede dyrearter, idet der generelt holdes afstand til arealer, hvor disse arter kan tænkes at opholde sig.

Som en del af helhedsplan bevares de § 3-beskyttede søer og øvrige mindre arealer med naturinteresser indenfor planområdet, og realisering af helhedsplanen medfører således ikke en påvirkning af disse og den eksisterende beskyttelse opretholdes, se figur 2.2 nedenfor.



Figur 2-2 Helhedsplanens grønne arealer og arealer med naturværdier.

Helhedsplanen og eventuelle påvirkninger herfra på udpegningsgrundlaget af nærmeste Natura 2000-område, vurderes at være af udpræget lokal karakter, og da afstanden mellem planområdet og det nærmeste Natura 2000-område er ca. 6,4 km vurderes, at dette ikke påvirkes.

2.3.2 Materielle goder

Der planlægges for et nyt erhvervsområde, der kan udbygges med relativt trafikunge virksomheder inden for transport- og logistik og servicefunktioner (genbrugsplads). Hovedparten af trafikken der genereres af det nye erhvervsområde, vil søge mod eller komme fra E45 og Horsens. Således vurderes det at den sydlige del af Østbirkvej vil opleve den største trafikforøgelse med en stigning på 9.200 biler (HDT). Men også at en stor del af trafikken vil skulle afledes via Vester, som vurderes at få en med en stigning på 7.500 biler (HDT) og at der her kan være behov for udbygning af vej frem mod Østbirkvej for at kunne afvikle den øgede trafikbelastning.

Samlet vurderes planerne at medføre en moderat påvirkning af trafikafvikling, da trafikvæksten giver en høj trafikbelastning på Vestervej og Østbirkvej.

I forbindelse med planlægning af det nye erhvervsområde er der i den tilhørende trafikale redegørelse givet forslag til udbygning og ombygning af det eksisterende vejnet og kryds, som kan sikre god tilgængelighed og trafiksikker afvikling af trafikvækst. Desuden planlægges der for en cykelsti gennem erhvervsområdet, der kan forbinde den nuværende supercykelsti Egebjergstien mellem Horsens by og Nova, med Østbirk. Dette giver lette trafikanter en trafiksikker adgang til området fra både Østbirk, Gedved og Egebjerg.

2.3.3 Befolkningen og menneskers sundhed

Med planlægningen udlægges et nyt område til byudvikling i form af erhvervsformål og tekniske anlæg. I den detaljerede planlægning skal det sikres etablering af virksomheder og andre anlæg i området kan overholde Miljøstyrelsens vejledende grænseværdier for støj i omgivelserne, heriblandt eksisterende boliger inden for og i nærheden af planområdet. Det forudsættes således at dette forhold er dokumenteret før ibrugtagning af nye funktioner.

Samlet vurderes planerne at have en lille indvirkning på støj fra virksomheder i og omkring planområdet, herunder enkeltliggende boliger i det åbne land.

Med planlægning af et nyt erhvervsområde til transport- og logistikvirksomheder og affaldshåndtering vil medføre en forøgelse af trafikken på Vestervej og Østbirkvej, og det vurderes at langt hovedparten af trafikken vil være orienteret mod E45 og Horsens. Forøgelse af trafikken vil medføre en forøgelse af trafikstøj langs disse veje og i mindre grad på E45.

Samlet vurderes planerne at have en moderat indvirkning på trafikstøj langs Vestervej og Østbirkvej, herunder eksisterende boliger.

2.3.4 Landskab og visuelle forhold

Landskabet i og omkring planområdet udgøres i dag af et landbrugslandskab, der overordnet set er kendetegnet ved et storbakket terræn med bløde bakkestrøg, spredt bebyggelse og bevoksning samt langstrakte kig gennem landskabet.

En realisering af helhedsplanen vil betyde, at området anvendelse og fremtræden ændres fra et åbent landbrugslandskab til et fuldt udbygget byområde med erhvervsbyggeri af industrilignende karakter, hvilket vurderes at ville medføre en markant ændring af landskabets karakter og af de eksisterende visuelle forhold i og omkring planområdet.

Med principperne i helhedsplanen foreslås bebyggelsen i planområdet placeret, så den indpasses i terrænet og samtidig harmonerer med bebyggelsesstrukturen i et eksisterende erhvervsområde på modsatte side af E45 (østsiden). Den foreslåede beplantning i planområdet vil ligeledes harmonere med beplantning i erhvervsområdet øst for E45. Principperne i helhedsplanen anviser derudover, hvordan de enkelte bygninger i planområdet kan placeres i sammenhæng med grønne områder samt kan tilpasses landskabet ved hjælp af blandt andet grønne tage.

Hvis helhedsplanens principper for placering af bebyggelse og beplantning følges, vurderes det, at der fortsat vil være mulighed for kig gennem landskabet og dermed for at erkende det storbakkede terræn, der blandt andet kendetegner landskabsområdet "Gedved bakkelandskab".

Samlet set vurderes det, at en realisering af planforslagene vil medføre en *moderat* påvirkning af landskabelige og visuelle forhold i og omkring planområdet.

2.4 Afværgeforanstaltninger og overvågning

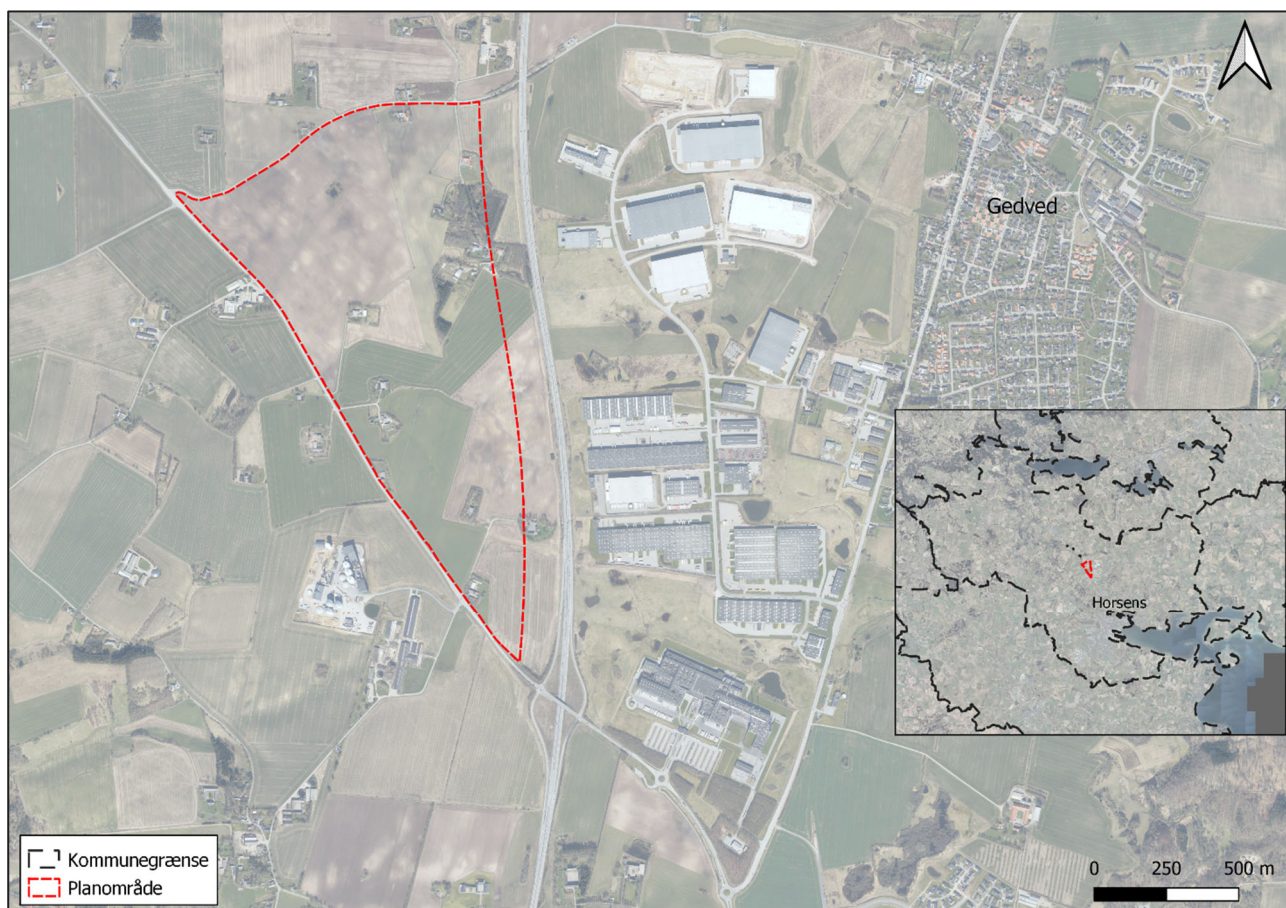
I miljøvurderingen er der foreslået følgende mulige afværgetiltag for trafikafvikling:

- > For at sikre afvikling af den forventede trafikvækst foreslås det, at vejanlægget på Vestervej for delstrækning mellem Østbirkvej og de to vejadgange til området skal justeres for at imødekomme den øgede trafikvækst på strækningen.

Der foreslås ikke anden særskilt overvågning end allerede fastlagt i sektorplaner og gennem byggesagsbehandling mv.

3 Forslag til kommuneplantillæg og helhedsplan

Udarbejdelsen af nyt plangrundlag og helhedsplan har til formål at fastlægge de fysiske rammer for etablering af et større erhvervsområde til logistikunge virksomheder og tekniske anlæg i form af en genbrugsplads ved Østbirkvej i Gedved nord for Horsens.



Figur 3-1 Planområde, som viser afgrænsning af område for kommuneplantillæg og helhedsplan.

3.1 Helhedsplan

Helhedsplanen for et erhvervsområde ved Østbirkvej omfatter samme areal som kommuneplantillæg 2021-20. Helhedsplaner er ikke juridisk bindende planer, men overordnede, sammenhængende og strategiske planer som danner grundlag for et områdes udvikling. En helhedsplan kan i højere grad dokumentere områdets naturgivne forudsætninger og dermed belyse de landskabsmæssige hensyn, naturbeskyttelse, mv, som er baggrund og forudsætninger for indhold i kommuneplanens rammer.

Helhedsplanen omfatter derfor en mere detaljeret planlægning for arealet som baggrund for et nyt arealudlæg i kommuneplanen.

I helhedsplanen foreslås, at placeringen af grønt areal inden for området placeres som vist på Figur 3-2. Det foreslås desuden, at beplantningen inden for området skal ske i samspil med erhvervsområdet Nova, så grønne arealer omkring motorvejen fremstår som et kontinuerligt og samlende grønt element. Derfor foreslås beplantning af grupper med træer som egetræer og hvidtjørn. Placering af træer er vist i princippet på Figur 3-2.



Figur 3-2 Helhedsplan med principiel placering af bygninger, træer mm.

Helhedsplanen lægger op til flere recipienter i naturen eller nedlæggelse af regnvandsledninger. Hverdagsregn og ekstremt regn skal opsamles i landskabets lavninger, som forbindes overvejende i åbne grøfter, render, kanaler og regnvandsbassiner. Principiel placering af lavninger er vist i princippet på Figur 3-2. I ekstremregnsituationer med skybrud bør lavninger og regnvandsbassiner suppleres med opsamling af overfladevand på parkeringsarealer og lignende, som

udformes, så de kan tilbageholde vandet. I det samlede regnvandssystem renses og forsinkes vandet, inden afledning.

En cykelsti planlægges til at forbinde den nuværende supercykelsti Egebjergstien mellem Horsens by og Nova med Østbirk hen over planområdet. Principiel placering af cykelsti inden for området ses på Figur 3-2.

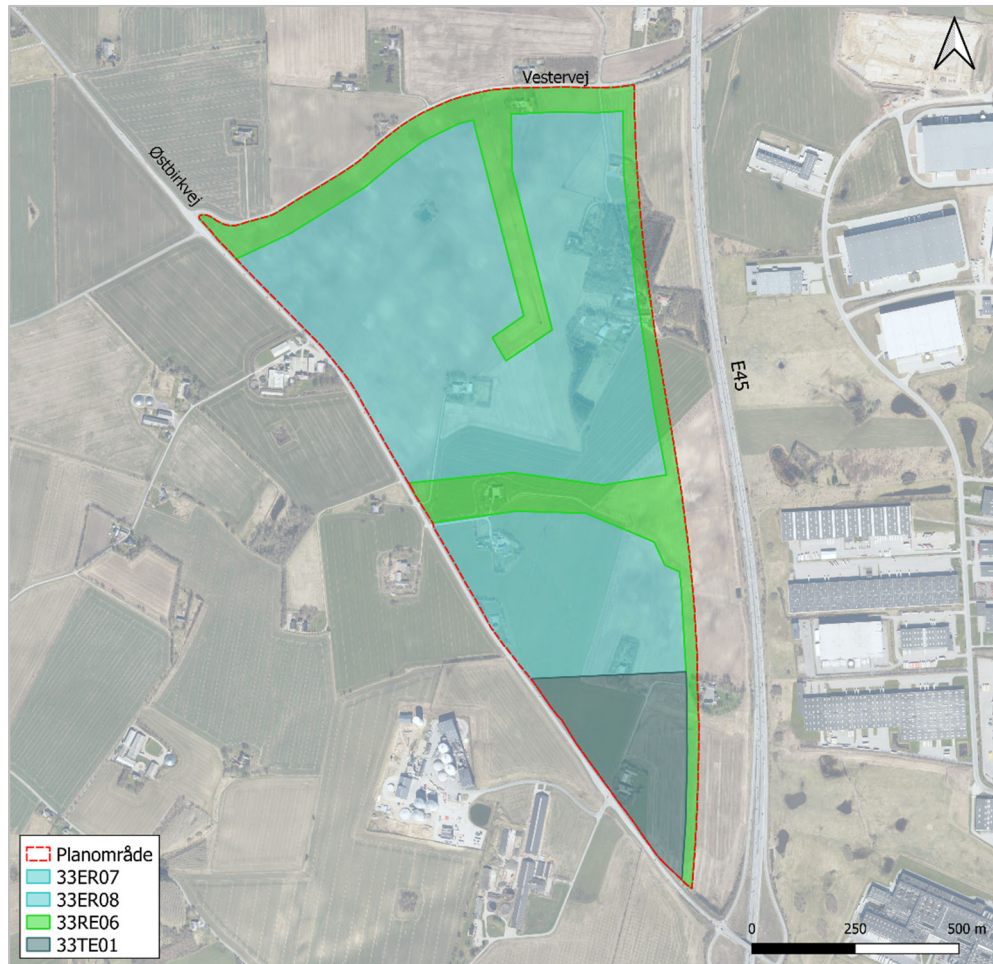
Planområdet planlægges at få vejadgang med en overkørsel fra den sydlige del af Østbirkvej og to fra Vestervej. Principiel placering af vejadgang til området ses på Figur 3-2.

3.2 Forslag til kommuneplantillæg

Forslag til Tillæg 2021-20 til Horsens Kommuneplan 2021 fastlægger områdets fremtidige udvikling til erhverv og teknisk anlæg til affaldshåndtering, genbrugsplads og lignende.

Kommuneplantillægget udlægger følgende nye rammer til erhvervsformål, teknisk anlæg og rekreative formål:

- > Rammeområderne 33ER07 i den nordlige del og rammeområde 33ER08 i den sydlige del til erhvervsformål for virksomheder i miljøklasse 4 - 6. Specifik anvendelse er erhvervsområde, transport- og logistikvirksomheder. Bebyggelsesprocenten fastlægges til maksimalt 70 %, etageantal til maksimalt 2 og bygningshøjden til maksimalt 14 meter. Skorstene kan opføres i større højde.
- > Rammeområdet 33RE06 favner beskyttet natur og sikrer et samlende grønt område til biodiversitet og vandhåndtering. Området kan ikke bebygges.
- > Rammeområde 33TE01 udlægger et nyt areal til affaldshåndtering i form af genbrugsstation. Bebyggelsesprocenten fastlægges til maksimalt 50 %, etageantal til maksimalt 2 og bygningshøjden til maksimalt 8,5 meter.

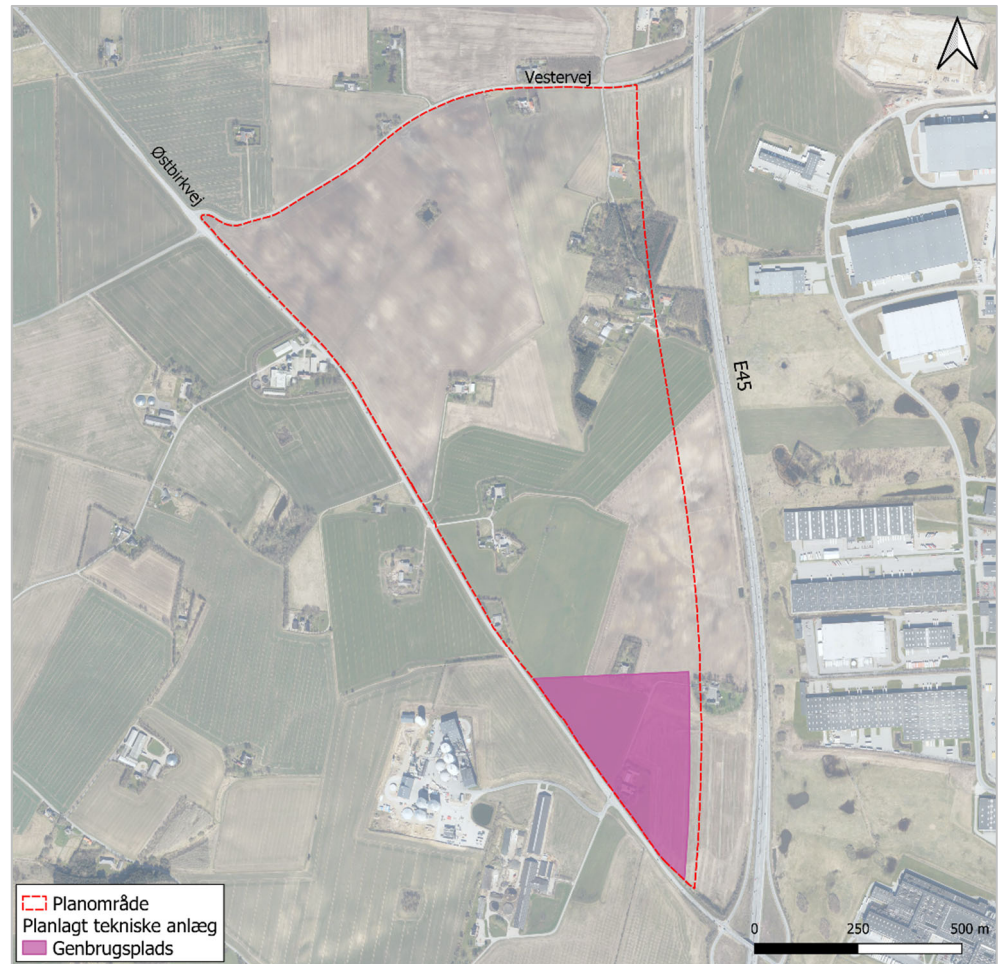


Figur 3-3 Kommuneplantillæg med udlæg af nye rammeområder.

Alle fire rammeområder er i dag beliggende i landzone, men vil med kommuneplantillægget og et tematillæg for byudvikling, udlægges til fremtidig byzone. Med tematillægget foretages der en omfordeling af allerede udlagte rammer til erhvervsformål til fordel for de nye og bedre beliggende arealer til erhvervsformål. Begrundelse for udlæg af fremtidig byzone er, at Horsens Kommune ønsker at udnytte den nære beliggenhed til motorvej E45 samt tilgængelighed til tilslutningsanlæg hertil. Derudover sker udlægningen tæt på eksisterende byområder og erhvervsområder.

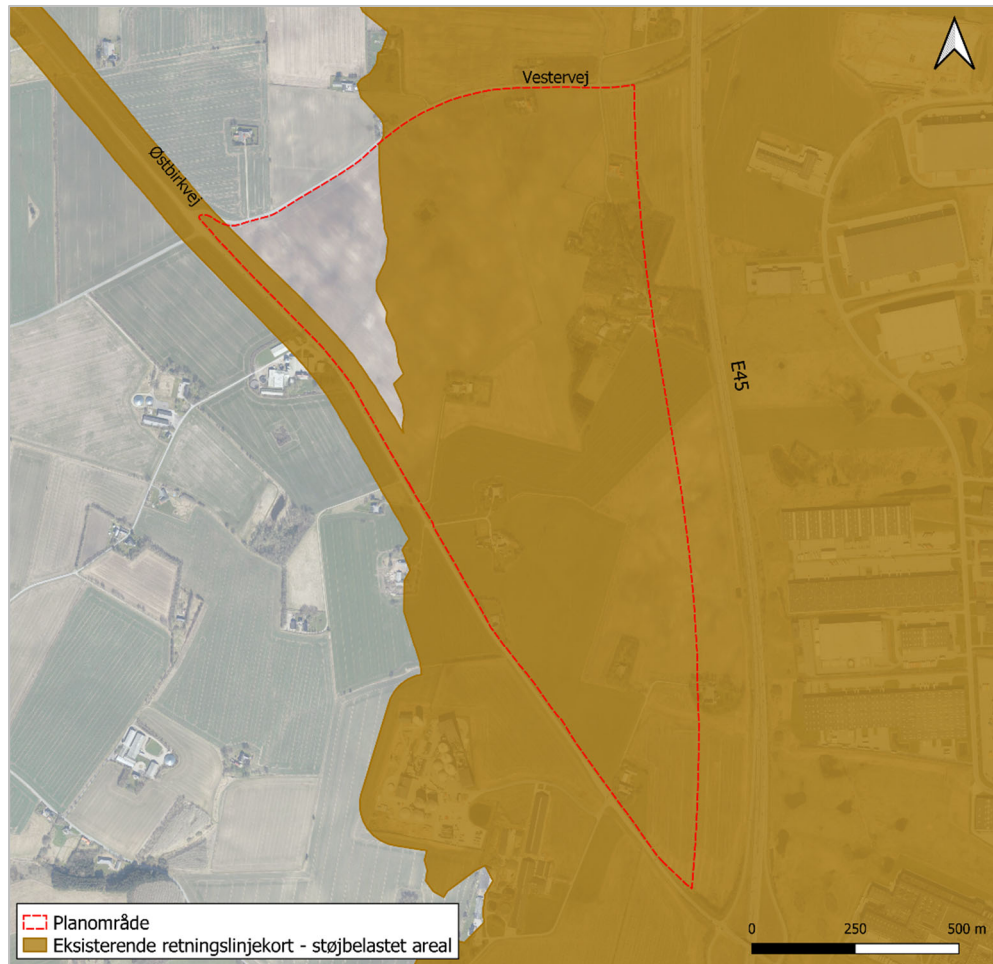
Der må ikke planlægges for risikovirksomheder inden for alle fire rammeområder. Rammeområdet 33TE01 og 33ER08 ligger i konsekvensområder for virksomheder med særlige beliggenhedskrav og produktionserhverv. Dette indebærer, at der ikke kan etableres nye boliger eller anden forureningsfølsom anvendelse (kontorer, boliger o.lign) indenfor konsekvensområdet.

Retningslinjekortet for retningslinje 6 om tekniske anlæg justeres, da der udlægges et areal på 10 ha til en genbrugsplads inden for planområdet. Figur 3-4 viser forslag til justering af retningslinjekort for planlagte tekniske anlæg med tilføjelse af ny område til genbrugsplads.

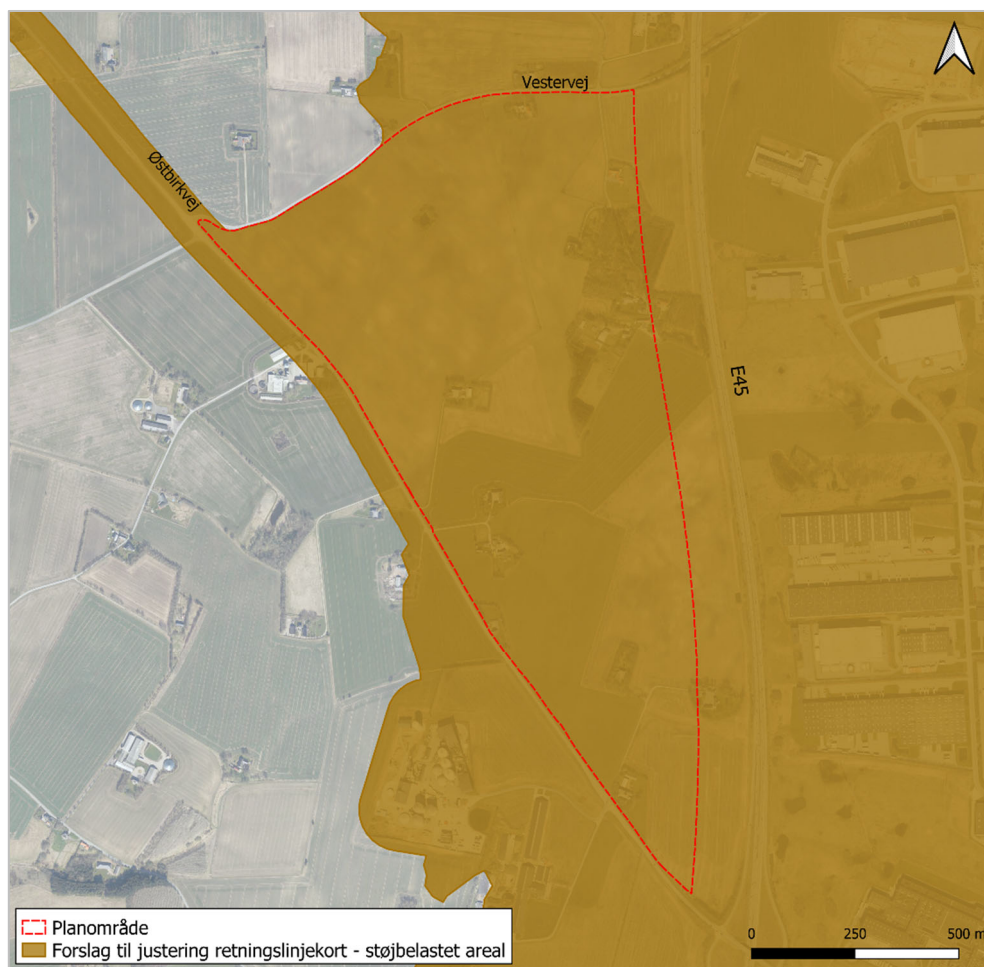


Figur 3-4 Forslag til justering af retningslinjekort for planlagte tekniske anlæg - genbrugsplads.

Retningslinjekortet for støjbelastede arealer justeres i retningslinje 8.3. Udpegningen af støjbelastede arealer udvides inden for planområdet til at omfatte det samlede område i tillægget.



Figur 3-5 Eksisterende retningslinjekort for støjbelastet areal



Figur 3-6 Forslag til justering af retningslinjekort for støjbelastet areal.

3.3 Alternativer, herunder 0-alternativet

Miljøvurderingen skal ifølge miljøvurderingsloven indeholde en beskrivelse af relevante alternativer.

Et lokaliseringsnotat udarbejdet af Horsens Kommune peger på det aktuelle planområde ved Østbirkvej som eneste mulige lokalisering af den samlede planlægning med både et erhvervsområde og et teknisk anlæg. 0-alternativet er derfor valgt som relevant referenceramme for at kunne sammenholde konsekvenserne af en udvikling uden vedtagelse af planforslag med en udvikling, hvor planforslagene gennemføres.

0-alternativet beskriver det scenarie, hvor planforslagene ikke vedtages, så eksisterende anvendelse videreføres. Ved 0-alternativet fortsætter de eksisterende forhold uden logistikunge virksomheder og tekniske anlæg i form af en genbrugsplads. Det må forventes, at projektområdet ved 0-alternativet fortsat anvendes til primært landbrugsmæssig drift. Det forventes desuden, at den eksisterende kontorvirksomhed til elektrikere fortsætter sin anvendelse i den sydlige del af planområdet.

Under hvert emne i miljørapporten gives en beskrivelse af den nuværende miljøstatus i planområdet. Denne miljøstatus udgør en beskrivelse af miljøtilstanden ved 0-alternativet, og udgør dermed en referenceramme for beskrivelsen af de potentielle konsekvenser ved vedtagelse af plangrundlaget.

3.4 Andre planer og programmer

Flere planer, som beskrevet neden for udgør baggrunden for planforslagene.

3.4.1 Kommuneplan 2021-2033

Planområdet er ikke omfattet af kommuneplanrammer i dag. Visionen om et fremtidigt erhvervsområde forudsætter udlæg af fire nye rammeområder til erhvervsformål, teknisk anlæg og rekreative formål.

Planområdet er ikke omfattet af områder udlagt til tekniske anlæg i kommuneplanen. Kommuneplantillægget medfører en justering i retningslinjekortet for retningslinje 6 om tekniske anlæg, da der udlægges et areal på 10 ha til en genbrugsplads inden for planområdet.

Planområdet er omfattet af udpegning til støjbelastede arealer. Retningslinjekortet for støjbelastede arealer justeres i retningslinje 8.3, hvor udpegningen af støjbelastede arealer udvides inden for planområdet til at omfatte det samlede område i tillægget. Planerne muliggør ikke støjfølsomme anvendelser og er derfor ikke i strid med retningslinjen.

Den nordøstlige kant af planområdet berører udpegning for særlig værdifuldt landbrugsområde. En realisering planerne udgør en ubetydelig andel af kommunens samlede udpegning til særlig værdifuldt landbrugsområde.

Den nordvestlige kant af planområdet berører udpegning for bevaringsværdigt landskab i form af en ny kommuneplanramme til rekreative formål. Da kommuneplanrammen ikke muliggør etablering af bygninger, så vurderes planerne ikke at være i strid med udpegningen.

Planområdet berører flere steder kommunens udpegning af Grønt Danmarkskort i form af naturbeskyttelsesinteresser og potentielle naturområder. Disse udpegninger er enten planlagt som den rekreative kommuneplanramme eller §3-beskyttet vandhuller og kan derfor ikke bebygges. Desuden foreslår helhedsplanen, at der placeres grønt areal i overensstemmelse med udpegningen til Grønt Danmarkskort.

Planområdet er desuden omfattet af udpegning af områder, der kan blive udsat for oversvømmelse. Helhedsplanen foreslår, at der sikres lavninger i de største af de oversvømmelsestruede udpegninger inden for planområdet. Derudover foreslår den, at der placeres grønt areal inden for hovedparten af udpegning af områder, der kan blive udsat for oversvømmelse. Helhedsplanens forslag til placering af bygninger berører kun en mindre del af udpegningen.

Den sydlige del af planområdet berører kommunens udpegning til konsekvensområder omkring erhvervsområder. Udpegningen skyldes eksisterende risikovirkksomheder i form af Danish Crown øst for området og Horsens Bioenergi A/S vest for planområdet. I forbindelse med planlægningen har Horsens Kommune derfor gennemført en høring af risikomyndighederne herunder Beredskabsstyrelsen, Sydøstjyllands Politi, Arbejdstilsynet, Sydøstjyllands Brandvæsen og Miljøstyrelsen. Inden for konsekvensområdet muliggør kommuneplanrammerne ikke nye boliger eller anden forureningsfølsom anvendelse (kontorer, boliger og lignende).

3.4.2 Planstrategi 2023

Planstrategi 2023 sikre, at erhvervslivet har de bedste rammer og udfoldelsesmuligheder og at der skabes et attraktivt erhvervsmiljø med variation i erhvervstyper og arealudlæg, der er tilpasset byernes og virksomhedernes forskellige behov. Det skal understøtte, at Horsens Kommune forbliver en attraktiv erhvervskommune, hvilket både kommuneplantillægget og helhedsplanen imødekommer ved fastlægge områdets fremtidige udvikling til erhverv og teknisk anlæg med nye arbejdspladser.

3.4.3 Vandområdeplan 2021-2027

Planområdet er beliggende inden for Vandområdeplan 2021-2027 for Vandområdedistrikt Jylland og Fyn, Hovedvandopland 1.9 Horsens Fjord (Miljøministeriet, 2021).

Vandområdeplanen har udmøntet sig fra vandplanlægningsloven², der fastlægger rammerne for beskyttelsen af overfladevand og grundvand. Målet med vandområdeplanerne er, at alle vandområder skal opnå god økologisk tilstand. Forringelser af overfladevandets tilstand skal forebygges, og hvor tilstanden allerede er forringet, skal der foretages tiltag, som sikrer, at en god tilstand kan opnås senest i 2027.

3.4.4 Spildevandsplanen 2012-2015

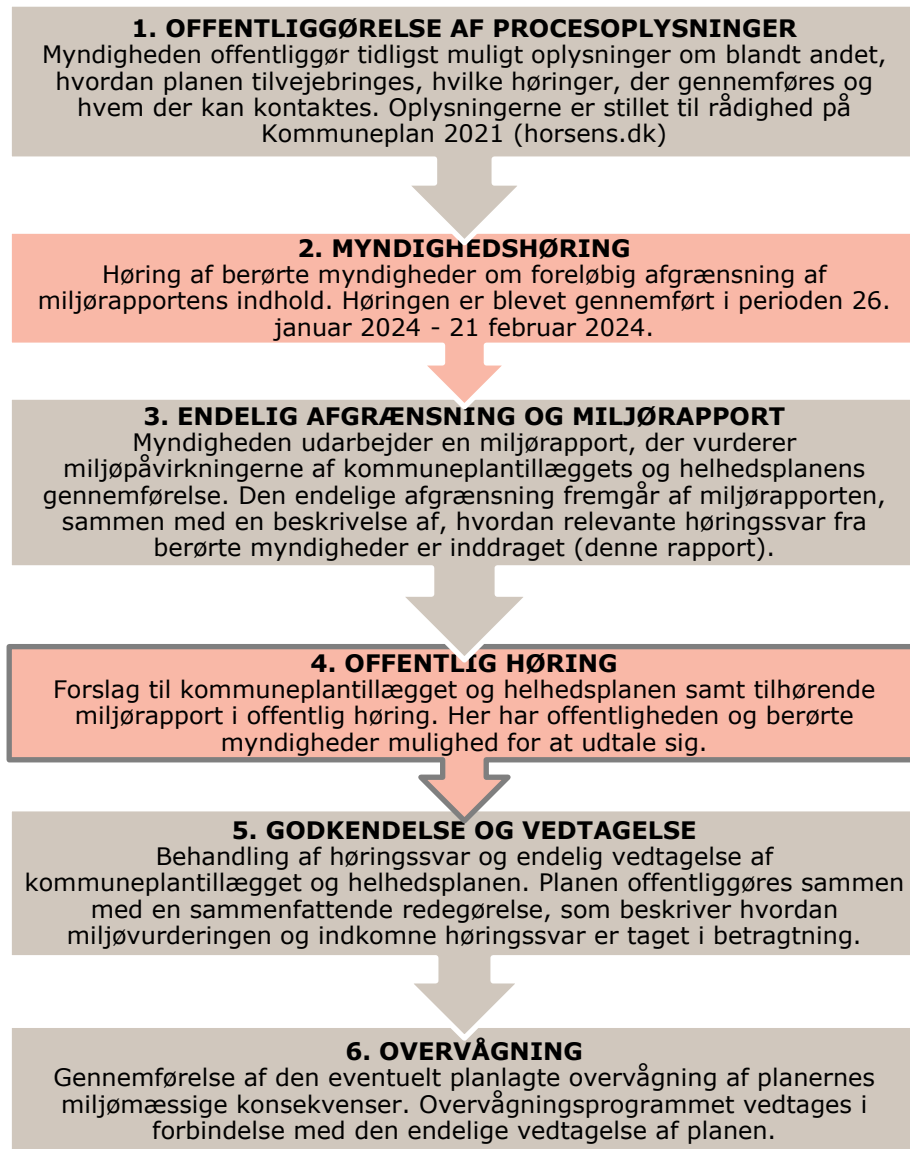
Samn Forsynings spildevandsplan 2012-2015 indeholder retningslinjer for afledningen af spildevand og regnvand. Planområdet ligger uden for områder, der er kloakeret.

Der skal laves et tillæg til spildevandsplanen for området, da det skal afklares hvilket kloakeringsprincip, der skal anvendes samt hvordan spildevand og regnvand skal håndteres og evt. forsinkes inden for planområdet.

² Miljøministeriets bekendtgørelse nr. 126 af 26/01/2017 af lov om vandplanlægning.

4 Lovgrundlag og proces for miljøvurdering

Kommuneplantillægget og helhedsplanen har til formål at fastlægge overordnet plangrundlag for et nyt erhvervsområde ved Østbirkvej og er omfattet af kravet om miljøvurdering i Lov om miljøvurdering af planer og programmer og af konkrete projekter (VVM), jf. lovens § 8, stk. 1, nr. 1. Miljøvurderingen vil blive gennemført efter de seks trin som ses i Figur 4-1.



Figur 4-1 Grafisk oversigt over faserne i miljøvurderingsprocessen.

- Myndighedsbehandling: [Horsens Kommune]
- Høringsperiode
- Aktuel fase i miljøvurderingsprocessen

4.1 Høring af berørte myndigheder

Horsens Kommune har informeret offentligheden om processens indhold forventede tidsforløb. Procesoplysningerne er offentliggjort på Horsens Kommunes hjemmeside.

Derudover har en afgrænsningsrapport har været i høring hos interne berørte myndigheder. I perioden fra 26. januar 2024 – 9 februar er der gennemført en intern høring i Horsens Kommune, herunder også hos Museum Horsens. Derudover er forsyningsselskabet Samn Forsyning hørt om afgrænsningen af indholdet i miljørapporten.

Der er indkommet i alt 2 høringssvar i den interne høring.

Samn Forsyning oplyser, at der skal udarbejdes et tillæg til spildevandsplanen og beskriver opmærksomhedspunkter i en kommende lokalplanlægning.

Horsens Museum oplyser, at der er risiko for at påtræffe skjulte, jordfaste fortidsminder ved anlægs- og jordarbejde på arealet. Museet vurderer på baggrund af den arkivalske kontrol, at det er nødvendigt at foretage en forundersøgelse efter museumslovens § 25-27 for at give en udtalelse om væsentlige fortidsminder på arealet, hvor der foretages jordarbejde. Ved at få foretaget en forundersøgelse, kan man på forhånd få afklaret, om der er fortidsminder på arealet. Museets bemærkning indarbejdes til kommuneplantillægget i afsnittet "Forholdet til anden planlægning".

I perioden fra 21. februar - 8. marts 2024 er der gennemført en høring af eksterne berørte myndigheder om bemærkninger til omfanget og indholdet af miljørapporten. De hørte myndigheder var:

- > Vejdirektoratet
- > Plan og landdistriktsstyrelsen
- > Beredskabsstyrelsen
- > Arbejdstilsynet
- > Slot- og kulturstyrelsen
- > Miljøstyrelsen
- > Transportministeriet
- > Energistyrelsen
- > Sydøstjyllands Politi
- > Rigspolitiet
- > Beredskabet Østjylland
- > Region Midtjylland
- > Politiet

Høringen gav også mulighed for at stille forslag om miljøforhold, der burde belyses og vurderes i miljøvurderingen, og forslag til målsætninger, der også burde inddrages i miljøvurderingen.

Der er indkommet i alt fem høringssvar.

Sydøstjyllands Politi oplyser, at Horsens Bioenergi ikke for nuværende er anmeldt eller godkendt som risikovirksomhed, men det er i forbindelse med udviklingen af anlægget i 2021 forudsat, at virksomheden kan blive en risikovirksomhed. Planlægningszonerne omkring virksomheden vil kunne indskrænkes på baggrund af en mere præcis beregning af risikoen.

Sydøstjyllands Brandvæsen anbefaler, at det tydeliggøres i planlægningen, at der ikke kan lokaliseres risikovirksomheder i planområdet og henleder opmærksomheden på, at risikoen for større uheld skal inddrages i planlægningen.

På baggrund af bemærkningerne fastlægger Tillæg 2021-20 anvendelsen i området til erhvervsområde for transport og logistikerhverv og et område til teknisk anlæg for virksomheder i miljøklasse 4 – 6. Tillæggets rammeområder 33ER08 og 33TE01 uddyber miljøforholdene: *"Rammeområdet ligger i konsekvensområder for virksomheder med særlige beliggenhedskrav og produktionserhverv. Dette indebærer, at der ikke kan etableres nye boliger eller anden forureningsfølsom anvendelse (kontorer, boliger og lignende) indenfor konsekvensområdet. Der kan derudover ikke planlægges for yderligere risikovirksomheder inden for rammeområdet"*.

Miljøstyrelsen udtaler i deres høringssvar, at planområdet ligger uden for dels sikkerhedsafstanden fra Danish Crown, dels uden for den beregningsmæssigt fastlagte planlægningsmæssige zone. På den baggrund vurderer Miljøstyrelsen, at arealanvendelsen inden for planområdet ikke vil have indflydelse på samfundsrisikoen fra slagteriet eller i øvrigt begrænse Danish Crown i relation til risikoen fra den nuværende drift.

Bemærkningerne har givet anledning til en efterfølgende dialog med Miljøstyrelsen i forhold til en redegørelse jf. lovbekendtgørelse 371 af 21. oktober 2016 om planlægning omkring risikovirksomheder. Redegørelsen fremgår af Tillæg 2021-20 til kommuneplanen

Vejdirektoratet har tilsluttet sig afgrænsningsnotatet, men har opfordret til en fælles dialog om forudsætningerne for at gennemføre en vurdering af de afledte trafikale konsekvenser af planlægningen. Den endelige vurdering er præsenteret for Vejdirektoratet og er indeholdt i et selvstændigt notat.

Plan- og Landdistriktsstyrelsen har opfordret til at der skal skrives en redegørelse om Nationale interesser i kommuneplanlægningen, og at Horsens Kommune undersøger mulighederne for byvækst inde fra og ud. Redegørelsen fremgår af kommuneplantillægget, og mulighederne for byvækst indefra og ud er undersøgt i "Notat om lokalisering af nye rammeområder til transport og logistikerhverv og et teknisk anlæg til genbrugsplads".

4.2 Afgrænsning, vurdering og metode

I afgrænsningsrapporten er de miljøfaktorer, der sandsynligvis vil blive påvirket af gennemførelsen af planernes tiltag, identificeret og fastlagt.

Det er i afgrænsningsrapporten vurderet, at planerne ikke medfører væsentlige indvirkninger på følgende miljøfaktorer:

- > *Befolkning og sundhed, skygge, og refleksioner*; idet en realisering af planerne ikke vurderes at medføre skyggegener ved omkringliggende beboelser,
- > *Befolkning og sundhed, magnetfelter*; idet der ikke planlægges for tekniske anlæg med magnetfelter inden for planområdet.
- > *Befolkning og sundhed, støv og vind*; idet en realisering af planerne ikke vurderes at medføre støvgener eller påvirkninger fra vind udover eksisterende forhold i forbindelse med lastbiltransporter og kørsel internt i området og på grusveje.
- > *Befolkning rekreative forhold*; idet planområdet ikke berører rekreative interesser.
- > *Befolkning og sundhed, lugt*; idet der ikke vil være lugt fra planområdet.
- > *Befolkning og sikkerhed*; idet planen ikke vurderes at medføre særlig risiko for ulykker/katastrofer.
- > *Grundvand*; idet der ikke er særlige drikkevandsinteresser inden for planområdet. Der er i november 2022 udarbejdet en grundvandsredegørelse, som konkluderer, at erhvervsområdet kan udlægges med en lav risiko for påvirkning af grundvandsressourcen i området. Der skal af hensyn til grundvandet derfor ikke stilles særlige krav til den fysiske indretning af området. Anvendelsen af planområdet til logistikerhverv medfører ikke påvirkning på grundvandsreserveren og indvindingsoplandet. Påvirkningen på grundvand vurderes derfor ikke yderligere.
- > *Klima, ressourceforbrug og affald*; idet en realisering planerne ikke medfører stort ressourceforbrug.
- > *Klima, oversvømmelse og erosion*; idet der ikke vil være særlig risiko for oversvømmelse og erosion i området. Anbefalinger til håndtering af øget regn indgår i helhedsplanen herunder muligheden for landskabsbaseret regnvandshåndtering med blandt andet brug af eksisterende lavninger. Desuden er der ikke umiddelbart risiko for oversvømmelse fra grundvand.
- > *Kulturarv, samt arkitektonisk og arkæologisk arv*; idet planen ikke vil have en væsentlig påvirkning på arkitektoniske værdier i omgivelserne.
- > *Kulturarv, herunder kirker og deres omgivelser*; idet der ikke vil være påvirkning på arkæologisk arv, idet diger fastholdes og indgår i planernes grønne strukturer og da der ikke berøres kirkeomgivelser eller fortidsmindebeskyttelseslinjer.
- > *Natura 2000 områder*: Planområdet er beliggende ca. 6,4 km fra nærmeste Natura 2000 område, som er Natura 2000 område nr. 236 (Habitatområde H236, Bygholm Ådal). På baggrund af den store afstand til det

internationale naturbeskyttelsesområde og planernes omfang kan det udelukkes, at planerne kan skade arter eller naturtyper, som udgør udpegningsgrundlaget for Natura 2000-området.

- > *Vandområder og spildevand*; idet der ikke afledes spildevand inden for planområdet, og da der ikke sker direkte udledning af overfladevand til søer eller vandløb. Der skal udarbejdes en vandhåndteringsplan, der skal belyse håndteringen af overfladevand og spildevand i forbindelse med den videre udvikling af området.
- > *Jord, forurening*; da planerne ikke giver anledning til anlægsarbejde med flytning af jord inden for V1 eller V2 jordforureninger.
- > *Jord, arealanvendelse*; idet en realisering planerne udgør en lille procentdel af de samlede arealer til landbrugsdrift i kommunen. Planområdet vil ikke begrænse udnyttelsen af naboejendommers nuværende anvendelser.

I Tabel 4-1 er beskrevet de planelementer, mulige påvirkninger samt relevante metoder og data, der anvendes ved vurderingen af de potentielt væsentlige miljøpåvirkninger, herunder de forhold, som er inkluderet på baggrund af den gennemførte høring af berørte myndigheder.

Tabel 4-1 Miljøfaktorer, planelement, mulige påvirkninger og metode for de forhold, som er inkluderet på baggrund afgrænsningen, samt den gennemførte høring af berørte myndigheder. De forhold, som er inkluderet på baggrund af den gennemførte høring af berørte myndigheder, er markeret med rød.

Miljøfaktor	Planelement	Mulig påvirkning	Metode
Biologisk mangfoldighed, flora og fauna	Kommuneplantillæggets udlæg af erhverv til logistikvirksomheder på ca. 78 ha med bebyggelsesprocent på maks. 70 %, etageantal til maks. 2 og bygningshøjden til maksimalt 14 meter. Skorstene kan opføres i større højde. Kommuneplantillæggets udlæg af tekniske anlæg på ca. 10 ha med bebyggelsesprocent på maks. 50 %, etageantal til maks. 2 og bygningshøjden til maks. 8,5 meter.	Den ændrede anvendelse kan medføre at byggeri og anlæg kan påvirke Grønt Danmarkskort inden for planområdet. Den ændrede anvendelse kan medføre at byggeri og anlæg kan påvirke bilag IV-arter. Der er fundet en brun frø i en af de §3-beskyttede søer i planområdet, som ikke kan udelukkes at være en bilag IV-art. Grundet registreringen kan der ikke udelukkes bilag IV-padder i alle søer inden for planområdet. Desuden kan bilag IV-padder raste i områderne rundt om søerne.	Kvalitativ vurdering af påvirkning på Grønt Danmarkskort og bilag IV-arter.
Materielle goder (trafiksikkerhed og trafikafvikling)	Kommuneplantillæggets udlæg af erhverv til logistikvirksomheder på ca. 78 ha med bebyggelsesprocent på maks. 70 %. Kommuneplantillæggets udlæg af tekniske anlæg	Den ændrede anvendelse vil genere ny trafik, som kan medføre forringelse af trafikafvikling og trafiksikkerhed på omkringliggende veje og kryds, herunder Østbirkvej, Vestervej, Skanderborgvej og TSA ved E45.	Kvalitativ vurdering.

	på ca. 10 ha med bebyggelsesprocent på maks. 50 %.		
Befolkningen og menneskers sundhed (trafik- og erhvervsstøj)	<p>Kommuneplantillæggets udlæg af erhverv til logistikvirksomheder på ca. 78 ha med bebyggelsesprocent på maks. 70 %.</p> <p>Kommuneplantillæggets udlæg af tekniske anlæg på ca. 10 ha med bebyggelsesprocent på maks. 50 %.</p>	<p>Den ændrede anvendelse kan genere tung trafik og dermed trafikstøj til og fra området.</p> <p>Den ændrede anvendelse kan genere erhvervsstøj mod nærmeste boliger.</p>	Kvalitativ og kvantitativ vurdering.
Landskab og visuelle forhold	<p>Kommuneplantillæggets udlæg af erhverv til logistikvirksomheder på ca. 78 ha med bebyggelsesprocent på maks. 70 %, etageantal til maks. 2 og bygningshøjden til maksimalt 14 meter. Skorstene kan opføres i større højde end 18 meter.</p> <p>Kommuneplantillæggets udlæg af tekniske anlæg på ca. 10 ha med bebyggelsesprocent på maks. 50 %, etageantal til maks. 2 og bygningshøjden til maks. 18 meter.</p>	<p>Det kommende erhvervsområde ligger i Gedved Bakkelandskab, som det kommende byggeri kan påvirke.</p> <p>Visuel indvirkning fra omkringliggende veje og naboer.</p> <p>Eventuel påvirkning på overgangen mellem by og land.</p>	Landskabsanalyse. Kvalitativ vurdering.
Kumulation	Kommuneplantillæggets udlæg af erhverv til logistikvirksomheder på ca. 78 ha og tekniske anlæg på ca. 10 ha i sammenhæng med eksisterende biogasanlæg vest for planområdet.	Erhvervsstøj i sammenhæng med eksisterende støjende biogasanlæg i området.	Kvalitativ vurdering.

5 Tilgang og metode i miljøvurderingen

Miljøvurderingen gennemføres som en vurdering af, hvorvidt og i hvilket omfang planen forventes at medføre væsentlige indvirkninger på de udpegede miljøfaktorer, som er identificeret i afgrænsningsrapporten. Miljøvurderingen gennemføres inden for planforslagets geografiske afgrænsning, som omfatter et areal på ca. 110 ha. beliggende i det åbne land mellem E45 og Østbirkvej. Hvis der er miljøemner, hvor det forventes, at der vil ske en væsentlig naturlig udvikling af planens omgivelser, som har betydning for vurderingen af miljøpåvirkningerne, er denne udvikling beskrevet og vurderet under de enkelte miljøemner og/eller under 'kumulative effekter'.

Efterfølgende gennemføres en vurdering af, hvorvidt planforslagets indhold antages at fremme eller udgøre en hindring for realisering af de miljø- og naturmålsætninger, som er beskrevet i internationale, nationale og lokale strategier og handlingsplaner.

Ifølge miljøvurderingsloven skal en miljørapport indeholde de oplysninger, der med rimelighed kan forlanges med gængse miljøvurderingsmetoder og under hensyntagen til den aktuelle viden samt planens detaljeringsgrad og placering i planhierarkiet. Som grundlag for miljøvurderingen er der som udgangspunkt anvendt aktuell viden på tidspunktet for udarbejdelse af planen, dvs. foreliggende planer og rapporter mv. Vurderingen tager udgangspunkt i, at der er tale om en overordnet plan, hvor der efterfølgende skal udarbejdes en byggeretsgivende lokalplan.

Nærværende miljøvurdering af planen behandler alene forholdene som de er, når anlægget er etableret og rummer således ikke anlægsfasen og nedtagningsfasen. For miljøemner, hvor der kan forudses en påvirkning i anlægsfasen ved de arealer, der udpeges i planen, vil denne påvirkning dog blive vurderet på et overordnet niveau.

5.1 Vurderingstilgang

Påvirkningen af hvert enkelt miljøemne karakteriseres blandt andet i forhold til om det er en positiv eller negativ påvirkning, om det er en langsigtet påvirkning og om påvirkningen er væsentlig, herunder om påvirkning indtræffer i et område som er sårbart.

I miljøvurderingen anvendes følgende terminologi i vurderingen af påvirkningens karakter:

- > **Væsentlig** påvirkning: Der forekommer mulige påvirkninger, som har et stort omfang og/eller langvarig karakter, er hyppigt forekommende eller sandsynlige. Muligheder for at imødegå, formindske eller afværge væsentlige påvirkninger beskrives.
- > **Moderat** påvirkning: Der vurderes en påvirkning af længere varighed med lokal, regional eller national udbredelse. Tilpasning af planen kan overvejes.

- > **Lille** påvirkning: En påvirkning vurderes at være lille, hvis påvirkningen af miljøet er af kort varighed og/eller i et lille område uden væsentlige interesser.
- > **Ingen** eller **ubetydelig** påvirkning: Der forekommer ingen indvirkning på miljøet eller der forekommer sandsynlige mindre påvirkninger, som er lokalt afgrænset, ikke-komplekse, kortvarige eller uden langtidseffekt og dermed ubetydelige.

Vurderingen af påvirkninger på Natura 2000-områder, bilag IV-arter og målsatte vandområder vurderes selvstændigt, ud fra de vurderingsparametre, som følger af henholdsvis habitatdirektivet, vandrammedirektivet og havstrategidirektivet.

6 Miljøstatus

I dette afsnit redegøres og vurderes den eksisterende natur- og miljøtilstand i og omkring området, der er omfattet af helhedsplanen. Den eksisterende miljøtilstand danner grundlag for miljøvurderingen. Dette omfatter en beskrivelse af den natur og det dyreliv, der forekommer indenfor og i nærheden af planområdet med efterfølgende vurdering af helhedsplanen mulige påvirkninger på kommunale udpegninger af naturinteresser (Grønt Danmarkskort), § 3-beskyttet natur og øvrige naturarealer, Natura 2000-områder samt bilag IV-arter og andre fredede og/eller rødlistede arter.

6.1 Biologisk mangfoldighed samt flora og fauna

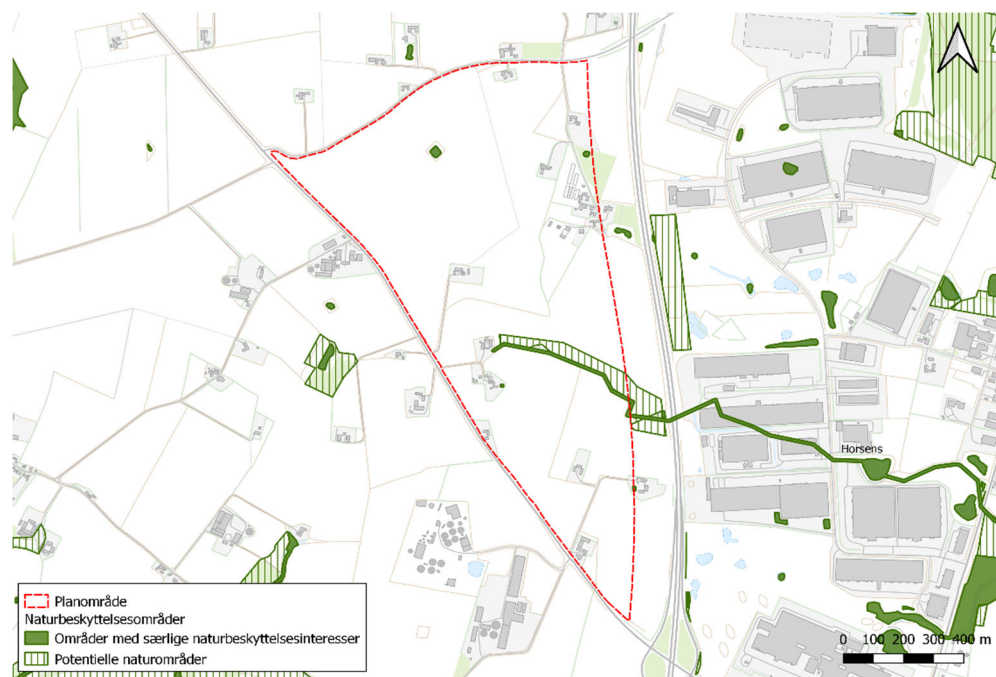
I dette kapitel beskrives de eksisterende naturforhold, herunder det dyreliv, der forekommer indenfor og i nærheden af planområdet.

6.1.1 Kommunale udpegninger – Grønt Danmarkskort

Udpegnin g af Grønt Danmarkskort skal medvirke til at sikre et sammenhængende naturnetværk i Danmark og skal udgøre en planlægning for varetagelsen af naturbeskyttelsesinteresser på tværs af landets kommuner. Formålet med udpegnin g er hovedsageligt at stoppe og gerne vende den tilbagegang i biodiversitet, hvilket også er en del af FN's og EU's 2020 biodiversitetsmål.

Naturbeskyttelsesområder

Der er i forbindelse Horsens Kommunes Kommuneplan 2021 foretaget en ny udpegnin g af områder med særlige naturbeskyttelsesinteresser og potentielle naturområder i og nær planområdet, som fremgår af Figur 6-1 nedenfor.



Figur 6-1 Planområdets afgrænsning (rød streg) samt de arealer der er udpeget naturbeskyttelsesområder jf. Horsens Kommunes Kommuneplan 2021.

Der er ikke kortlagt økologiske forbindelser eller potentielle økologiske forbindelser i eller umiddelbart nær planområdet.

Af Horsens Kommune Kommuneplan 2021 fremgår følgende retningslinjer vedrørende områder med særlige naturbeskyttelsesinteresser og potentielle naturområder (Horsens Kommune, 2021):

- > 3.3.1. De udpegede områder med særlige naturbeskyttelsesområder, potentielle naturområder, økologiske forbindelser og potentielle økologiske forbindelser indgår som en del af Grønt Danmarkskort
- > 3.3.2. Indenfor Grønt Danmarkskort vil Horsens Kommune prioritere indsatser, der bevarer og udvikler biodiversitet samt forbedrer adgangen til naturen højest.
- > 3.3.3. Ved prioritering mellem arealer inden for udpegningen til Grønt Danmarkskort vil arealer med høj naturmæssig værdi og arealer, hvor risikoen for tilbagegang er stor, ligeledes blive prioriteret højest. I forhold til prioritering af etablering af ny natur indenfor Grønt Danmarkskort vil arealernes naturmæssige og rekreative potentiale indgå i en samlet afvejning af, hvor indsatserne skal prioriteres højest.
- > 3.3.4 Indenfor Grønt Danmarkskort vil Horsens Kommune prioritere indsatser, der bevarer og udvikler biodiversitet og sikrer spredningsmuligheder for de mest truede dyre- og plantearter højest. I forhold til prioritering af etablering af nye økologiske forbindelser indenfor Grønt Danmarkskort vil arealernes potentiale som spredningskorridor for de mest truede dyre- og plantearter indgå i en samlet afvejning af, hvor indsatserne skal prioriteres højest.
- > 3.3.5 Udpegninger indenfor Grønt Danmarkskort skal friholdes for byvækst, veje, og andre tekniske anlæg mv., der kan forringe naturindholdet og levesteder og spredningsveje for vilde planter og dyr, i overensstemmelse med retningslinjer for Naturbeskyttelse og Økologiske forbindelser

6.1.2 Bilag IV-arter

Der er foretaget en søgning efter kendte registreringer af bilag IV-arter inden for 3 km af planområdet, fra de seneste 10 år. Data om registreringer af bilag IV-arter er søgt på Arter (Arter.dk, 2024) og Naturbasen (Naturbasen.dk, 2024). I nedenstående gennemgang af bilag IV-arter, er rødlistestatus angivet i parentes for rødlistede arter: CR – Kritisk truet, EN - Truet, VU - Sårbar, NT - Næsten truet, LC - Livskraftig. Arter markeret med LC er arter, som er rødlistevurderede, men ikke rødlistede, da de ikke er truede på nuværende tidspunkt.

Markfirben

Markfirben (VU) findes spredt i landskabet på åbne, varme, solrige lokaliteter som jernbane- og vejskråninger, sten- og jorddiger, klitter (særlig hvid klit), heider, overdrev, grusgrave, strandenge, strande, kystskrænter og sandede bakkeområder. Markfirben forekommer således i en lang række habitater, der dog skal være veldrænede, have sparsom bevoksning og have soleksponerede tørre skrænter eller skråninger med løs, sandet jord. Markfirben lægger sine æg i den

varme, tørre jord, og artens ynglesucces er således afhængig af tilstedeværelsen af disse karakterer. Til efteråret går markfirben i vinterdvale i gravede gange f.eks. musehuller, i sydvendte skrånninger nær ynglestedet. Til foråret kommer først hannerne frem igen, og medio april kommer de kønsmodne hunner frem fra dvale, hvorefter yngletiden starter. Nærmeste registrering af markfirben er fra et område længere end 3 km fra planområdet, og denne registrering er fysisk adskilt fra planområdet, da Store Hanste å løber imellem registreringen og planområdet. Syd for planområdet findes et § 3-overdrev, som potentielt kan være egnet habitat for markfirben, men der forekommer ingen ledelinjer som fører fra overdrevet og til planområdet, hvorfor arten ikke har oplagte muligheder for at vandre herimellem. Der findes yderligere et dige som går fra overdrevet mod vest og øst, der således ej heller udgør en spredningskorridor for arten imellem overdrevet og planområdet. Det samme gælder for et dige, som findes indenfor planområdet. Ud fra skråfoto vurderes disse diger i sig selv ikke til at udgøre potentielle egnede habitater for arten, da de er tilgroet af græsser og vurderes at være uden soleksponerede (sydvendte) flader med sparsom bevoksning og løs jord. Således vurderes det at, at markfirben ikke forekommer indenfor planområdet. Arten vurderes dermed ikke nærmere.

Grøn mosaikguldsmed

Grøn mosaikguldsmed (LC) er ikke registreret i eller indenfor 3 km af planområdet, men vurderes dog at kunne forekomme i landsdelen baseret på artens udbredelse. Arten er knyttet til næringsrige søer og grøfter med levedygtige bestande af planten krebseklo, om end arten også kan benytte andre planter som f.eks. gul åkande og dunhammer i forbindelse med sin æglægning. Arten lægger sine æg i værtsplanten, hvori hele artens nymfestadie tilbringes. Æggene klækker i løbet af foråret, og nymfestadiet tager herefter 2-3 år, hvorefter forvandlingen til voksen sker i løbet af juni-september. De fleste voksne individer er klar til at flyve i løbet af juli, hvor de efter forvandlingen flyver op i nærliggende træer i området. Den største trussel for arten, er begrænsning af værtsplanten krebseklos udbredelse, som er bestemmende for artens ynglesucces (Kjær, et al., 2023).

Spidssnudet frø

Spidssnudet frø (NT) er registreret ca. 600 meter nord for planområdet. Der er dog d. 27/08-14 fundet brun frø, ikke videre artsbestemt, indenfor planområdet ved ejendommen Østbirkvej 30, Horsens. De brune frøer omfatter butsnudet frø, spidssnudet frø og springfrø, men da springfrø ikke er kendt fra landsdelen, vurderes det at kunne udelukkes der er tale om denne art. Da fundet ikke videre er artsbestemt, kan der dog være tale om spidssnudet frø. Det kan derfor ikke udelukkes, at søer og tilhørende beplantning i planområdet, kan udgøre yngle- og/eller rasteområde for padder, herunder spidssnudet frø. Spidssnudet frø, både voksne og unge individer, vil oftest opholde sig nær ynglevandhuller, i fugtige områder som eng- og mosearealer. Vandringen fra vinterrastested til ynglevandhuller finder typisk sted i tidsrummet mellem d. 10. marts og første halvdel af april, men kan variere, da temperaturen er den styrende faktor for dvaleperiodens slutning og vandringens start. Efter frøerne har ynglet vandrer de imod deres sommeropholdssted, som typisk udgøres af våde områder. Vandringen sker almindeligvis i tidsrummet mellem sidste halvdel af april og første halvdel

af marts. Frøerne opholder sig ved sommerrastestedet indtil september-oktober hvor de søger imod deres vinterholdholdssted (Kjær C. , et al., 2023). Grundet planområdets søer og beliggenhed nær flere § 3-søer, samt områdets karakteristika med tilhørende beplantning ved søerne, så kan det ikke udelukkes at spidssnudet frø, såfremt arten findes i nærliggende søer, anvender dele af planområdet i forbindelse med rast og/eller fouragering, eller at arten vandrer gennem området til eller fra egnede yngle- eller rastelokaliteter.

Stor vandsalamander

Stor vandsalamander (LC) er registeret ca. 800 meter syd for planområdet. Det kan dog ikke udelukkes, at arten har større udbredelse end eksisterende registreringer angiver og at arten dermed findes indenfor planområdet. Stor vandsalamander lever det meste af året på land i eksempelvis skovområder eller haver, men kan også findes i skure, udhuse, kældre og lignende. Arten yngler i mange typer af vandhuller, der dog skal være fri for fisk, som potentielt ellers æder larverne. De mest optimale ynglevandhuller har meget solesponeret vandflade, men arten kan yngle i vandhuller under tilgroning (Kjær C. , et al., 2023). Da søerne i planområdet er lysåbne eller delvist lysåbne, så kan søerne ikke udelukkes at udgøre et yngleområde for padden, herunder også stor vandsalamander. Grundet planområdets beliggenhed med flere § 3-søer samt områdets karakteristika med beplantning ved søerne, så kan det ikke udelukkes stor vandsalamander, såfremt arten findes i nærliggende søer, anvender dele af planområdet i forbindelse med rast og/eller fouragering, eller at arten vandrer gennem området til eller fra egnede yngle- eller rastelokaliteter.

Odder

Odder (VU) er registeret ca. 2,3 km syd for planområdet. Odderen lever og yngler i uforstyrrede områder, i tilknytning til vandområder med gode fiskebestande. Odderen er nataktiv, og tilbringer dagtimerne i skjul i huler eller i vegetation i f.eks. rørskove eller under træerødder og buskads. Odderen er hovedsageligt følsom overfor forstyrrelse ved ynglepladsen, og generelt i udenfor perioden juli – oktober, hvor artens fødemuligheder kan begrænses af frost og skjulmuligheder i vegetation kan begrænses af manglende bladdække. Størstedelen af ungerne fødes i perioden juli – november, men arten kan yngle hele året. Ynglepladsen findes i uforstyrrede områder, og kan bestå af huler, forladte rævegrave eller huller i vandløbsbrinken under f.eks. træerødder eller buskads. (Elmeros, et al., 2024). Eftersom planområdet kun rummer et lille vandløb, uden hydraulisk forbindelse til andre vandløb eller vandområder, så vurderes området ikke udgør et raste- og/eller yngleområde for odder. Grundet planområdets afstand til øvrige vandløb og større søer, samt at der ikke forekommer egnede yngle- eller rastesteder for arten indenfor planområdet, så vurderes arten ikke at kunne forekomme indenfor planområdet. Arten vurderes således ikke nærmere.

Flagermus

Nedenfor er givet en beskrivelse af de relevante flagermusarter, som kan findes indenfor planområdet fordi de har udbredelse i dette område eller er registeret indenfor 3 km af planområdet. I Tabel 6-1er indledningsvist givet en oversigt

over arternes foretrukne rastelokaliteter, i henholdsvis sommerperioden og vinterperioden.

Alle arterne er beskrevet med udgangspunkt i "Opdatering af: Håndbog om dyrearter på habitatdirektivets bilag IV"(Elmeros, et al., 2024)

Tabel 6-1 Flagermusarternes opholdssteder sommer (S, s) og vinter (V, v). S og V viser "anvendes ofte", mens s og v viser "anvendes". "-" viser at stedet anvendes sjældent eller slet ikke. Baseret på tabel i "Håndbog om dyrearter på habitatdirektivets bilag IV" (Elmeros, et al., 2024).

Art	Træer	Bygninger	Under jorden
Dværgflagermus	S, V	S, V	-
Pipistrelflagermus	S, V	S, V	-
Troldflagermus	S, V	s, v	-
Brunflagermus	S, V	-	-
Skimmelflagermus	-	S, V	-
Sydflagermus	-	S, V	-
Vandflagermus	S, v	-	-, V
Damflagermus	s, -	S, -	-, V
Langøret flagermus	S, v	S, V	v

Dværgflagermus

Dværgflagermus (LC) er registeret ca. 1,5 km nord for planområdet. Dværgflagermus er almindelig og udbredt i det meste af landet, men dog sjældent i Vestjylland og på Bornholm. Arten er nært knyttet til løvskov, parker og haver, hvor sommer- og vinteropholdssteder kan findes i hule træer eller i huse og andre bygninger med nem adgang til de primære fourageringshabitater. Jagten foregår i alle højder op til trækronehøjde og foregår typisk tæt på vegetationen i parker og haver samt langs skovbryn, læhegn og vandløb. Føden består overvejende af fluer og myg. Nogle populationer af dværgflagermus anses for træk-kende.

Pipistrelflagermus

Pipistrelflagermus (LC) er registeret ca. 1,5 km nord for planområdet. Arten er udbredt fra den tyske grænse, gennem Sønder- og Østjylland samt spredt på Sjælland, Fyn, Bornholm og i Vestjylland. Sommer- og vinteropholdssteder findes primært i huse og bygninger og sjældnere i træer. Fourageringsområderne findes langs skovkanten, i skovbryn, læhegn og i åbne områder i nærheden heraf. Jagten foregår i alle højder op til trækronehøjde. Føden består af mange forskellige grupper af insekter, men primært flyvende insekter. Ledelinjer følges både under jagt og transportflugt. Arten anses for at være træk-kende.

Troldflagermus

Troldflagermus (LC) er registeret ca. 1,5 km nord for planområdet. Troldflagermus findes udbredt i det meste af landet, men er dog mere almindelig i det østlige Jylland og det øvrige Østdanmark. Arten er ofte tilknyttet ældre løvskov, hvor sommer- og vinteropholdsstederne findes i hule træer. Troldflagermus benytter dog primært bygninger som opholdssteder. Fourageringsområder findes først på aftenen under kroner på høje træer i gammel løvskov, mens de senere på natten findes langs skovkanter og i åbne habitater ofte tæt på vand. Føden består primært af flyvende insekter. Ledelinjer følges til en vis grad til og fra fourageringsområderne. Transportflugten kan ske i forskellig højde. Arten er trækkende og kan i den forbindelse krydse havområder.

Brunflagermus

Brunflagermus (LC) er registeret ca. 1,5 km nord for planområdet. Brunflagermus er relativt almindelig i hele landet undtagen i Nord- og Vestjylland. Sommer- og vinteropholdssteder findes udelukkende i spættehuler og naturlige hulheder i træer i udkanten af skovområder. Jagten foregår typisk højtflyvende (>20 m) over åbne lokaliteter og langs skovbryn. Arten er ikke afhængig af ledelinjer, men benytter ofte samme rute til og fra jagtområder. Arten anses for at være trækkende.

Vandflagermus

Vandflagermus (LC) er registeret ca. 1,5 km nord for planområdet. Vandflagermus er almindelig og udbredt i hele landet undtagen visse øer, bl.a. Samsø og Læsø. Sommeropholdssteder findes i hule træer, mens vinteropholdssteder findes i huler, miner, og kældre. Vandflagermus overvintrer i stort antal i de jyske kalkgruber. Fourageringsområderne findes hovedsageligt ved søer og vandløb med vandoverflader større end 0,5 ha. Fourageringen starter sent på aftenen og foregår primært på eller lige over vandoverflader, men kan også foregå op langs træer eller langs skovbryn. Ledelinjer følges trofast hver nat til og fra fourageringsområderne. Vandflagermus holder typisk en lav flugthøjde, <2-3 m, under træk til og fra fourageringsområderne.

Damflagermus

Damflagermus (LC) er registeret ca. 1,5 km nord for planområdet. Damflagermus er udbredt i det østlige Midtjylland, Limfjordsområdet samt ved de større vestjyske vandløb. Arten er desuden fundet på få lokaliteter i Sønderjylland og ved Guldborgsund. Sommeropholdssteder findes typisk i bygninger, men arten kan dog have ynglesteder i hulheder i træer også. Vinteropholdsstederne findes i de jyske kalkgruber. Fourageringsområderne findes især ved større søer, fjorde, brede vandløb og tagrørsbevoksninger. Føden består primært af akvatiske insekter, specielt dansemyg, som fanges ca. 30 cm over eller på vandoverfladen. Til og fra fourageringsområderne benytter damflagermus ledelinjer, herunder specielt vandløb, men også andre karakteristika i landskabet. Transportflugten over land foregår typisk i relativt lav højde, <2-3 m.

Brun langøre

Brun langøre (LC) er registeret ca. 1,5 km nord for planområdet. Brun langøre findes i det meste af Danmark bortset fra store dele af Vest- og Nordjylland. Arten synes at være mere almindelig på Bornholm end i resten af landet. Brun

langøre er knyttet til områder med strukturrig skove, mosaiklandskaber med småskove og levende hegn, parklandskaber og haver med ældre træer. Yngle- og rastesteder om sommeren findes i huldeder i træer og i bygninger nær skove. Vinterrastestederne findes i gruber, kældre og andre kølige, frostfrie dele af bygninger og sjældent i træer med huldeder.

6.1.3 Andre fredede eller rødlistede arter

Ud over bilag IV-arterne er der registreret følgende fredede arter i eller nær plan-området (Arter.dk, 2024; Naturbasen.dk, 2024):

Jævnfør artsfredningsbekendtgørelsen må fredede dyr ikke indsamles eller slås ihjel, og de fredede planter må ikke fjernes fra det sted, hvor de vokser eller beskadiges. Inden for en afstand på 3 km fra planområdet er der registreret de fredede arter, som fremgår af Tabel 6-2

Tabel 6-2 Fredede arter som er registreret inden for 3 km fra planområdet

Art	Rødlistekategori	Art	Rødlistekategori
Planter, svampe og mosser			
Kødfarvet Gøgeurt	LC	Maj Gøgeurt	LC
Plettet Gøgeurt	LC	Purpur Gøgeurt	LC
Skov hullæbe	LC	Skov-Gøgelilje	NT
Tidsel-gyvelkvæler	CR		
Padder			
Butsnudet frø	NT	Skrubtudse	LC
Lille vandsalamander	LC		
Krybdyr			
Skovfirben	LC		LC

Ingen af de ovennævnte fredede arter, er observeret indenfor planområdet, men udelukkende observeret på arealer udenfor planområdet.

Planområdet vurderes at rumme habitater, der potentielt er egnet for forekomst af arterne butsnudet frø, lille vandsalamander, skrubtudse og skovfirben, hvorfor der i forbindelse med realisering af planen skal tages hensyn til disse arter, således at individdrab kan undgås.

Nedenstående Tabel 6-3 angiver de rødlistede arter, der er registreret indenfor 3 km af planområdet. Rødlisten er en oversigt over plante- og dyrearter, som er sjældne og/eller i fare for at uddø nationalt. At dyre- og plantearter fremgår af rødlisten, giver ikke i sig selv restriktioner.

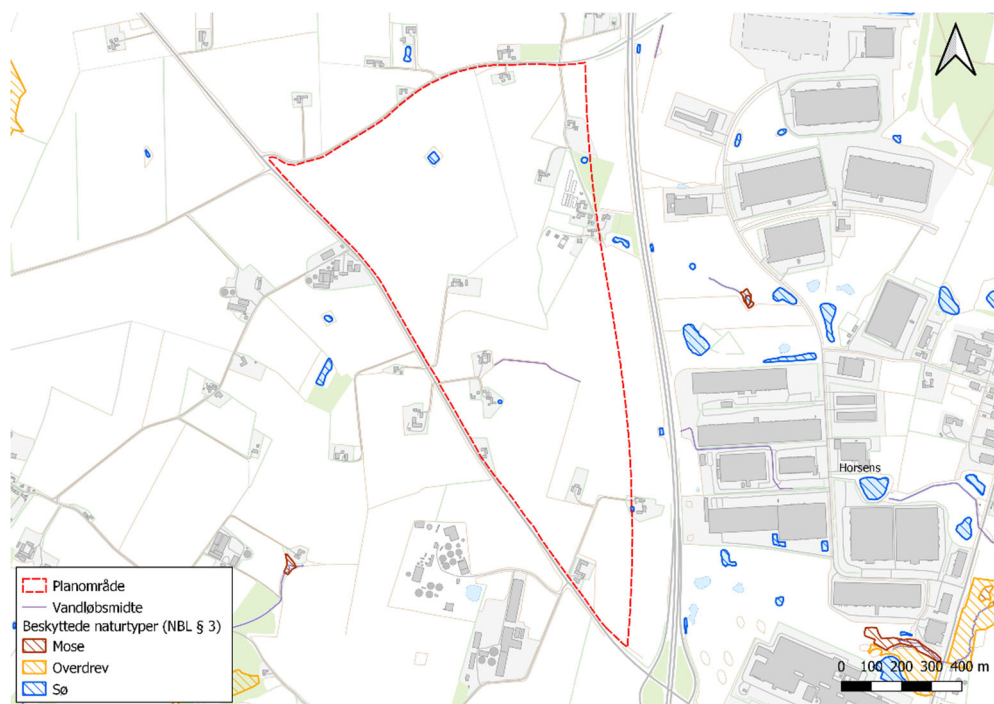
Tabel 6-3 Rødlistede arter, som er registreret indenfor 3 km fra planområdet

Art	Rødlistekategori	Art	Rødlistekategori
Pattedyr			
Odder	VU	Husmår	NT
Ilder	NT	Lækat	NT
Ræv	NT		
Insekter			
Pukkelrygget Engrovflue	NT	Sørgekøbe	VU
Sumpgræshopper	VU	Krogtæge	NT
Broget Urtesvirreflue	NT		
Fugle			
Mosehornugle	CR	Mudderklire	RE
Fiskeørn	CR	Broget fluesnapper	VU
Hvid stork	CR	Mursejler	NT
Blishøne	VU	Bjergvipstjert	VU
Hjejle	CR	Gulbug	VU
Nattergal	VU	Sortspætte	VU
Hættemåge	EN	Havørn	NT
Agerhøne	VU	Gøg	NT
Tinksmed	EN	Sanglærke	NT
Løvsanger	VU	Stor tornskade	CR
Gulspurv	VU	Grønsisken	NT
Isfugl	VU	Storspove	VU
Spurvehøg	VU	Topmejse	NT
Grønspætte	VU	Grønirisk	NT
Hvepsevåge	NT	Bomlærke	NT
Sangsvane	VU	Vandstær	CR
Stær	VU	Vibe	VU
Vandrefalk	VU	Tyrkerdue	NT
Stor Skallesluger	VU	Hedelærke	NT
Rød glente	VU	Vendehals	VU
Gravand	VU	Troldand	NT

Flere af de listede fuglearter i Tabel 6-3 vurderes alene at være registreret som overtrækkende eller tilfældigt rastende i området.

6.1.4 § 3-beskyttet natur og øvrige naturarealer

Planområdet består i nuværende situation primært af markarealer og et lille skovareal i den nordøstlige ende, der hovedsageligt består af nåletræer. Indenfor planområdet forekommer der fire søer, som er omfattet naturbeskyttelseslovens § 3, samt et meget lille vandløb. Planområdet, § 3-beskyttet natur og vandløb fremgår af Figur 6-2 nedenfor.

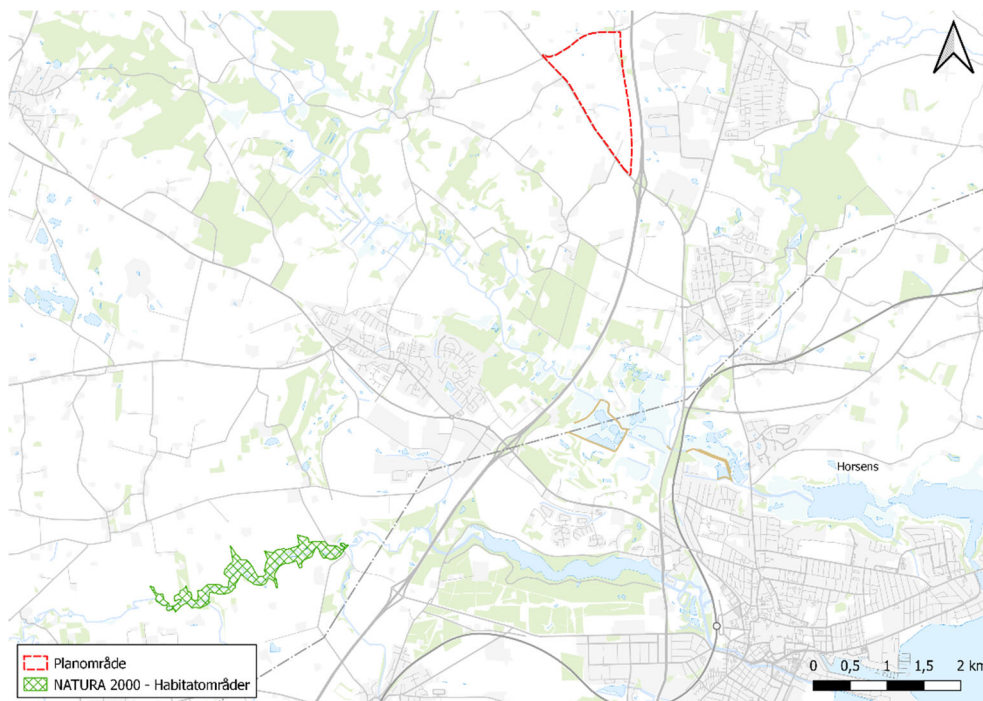


Figur 6-2 Planområdets afgrænsning (rød polygon) samt arealer med § 3-beskyttet natur og vandløb, der findes i eller nær planområdet.

I nærområdet er der flere registrerede § 3-beskyttede naturtyper. Der er blandt andet ca. 41 m til nærmeste sø udenfor planområdet, ca. 430 m til nærmeste mose og ca. 570 m til nærmeste overdrev. Der vil ikke ske en påvirkning af søerne indenfor planområdet, eller de nærliggende beskyttede naturtyper udenfor planområdet.

6.1.5 Natura 2000

Det nærmeste Natura 2000-område er N236 *Bygholm Ådal*, der findes ca. 6,4 km sydvest for planområdet. Natura 2000-området rummer habitatområde H236 *Bygholm Ådal*. Planområdets placering i forhold til nærmeste Natura 2000-områder fremgår af Figur 6-3 nedenfor.



Figur 6-3 Planområdets placering i forhold til nærmeste Natura 2000-områder.

Habitatområde H236, Bygholm Ådal

Habitatområde H236 *Bygholm Ådal* har et samlet areal på ca. 52 ha. og er specielt udpeget for at beskytte forekomsterne af kalkoverdrev, kildevæld, rigkær og vandløb samt de tilknyttede arter odder, bæklampret, skæv vindelsnegl og sumpvindelsnegl. Området er således primært karakteriseret ved skrænter med overdrev og kildevæld samt ådalsbund med rigkær. Der er endvidere et par mindre rødelskove, som står på fugtig bund. Områdets udpegningsgrundlag fremgår af nedstående Tabel 6-4.

Tabel 6-4 Tabellen viser naturtyper og/eller arter på udpegningsgrundlag for Natura 2000-området. Tal i parentes henviser til de talkoder, som benyttes for naturtyper og arter fra habitatdirektivets bilag 1 og 2. * angiver, at der er tale om en prioriteret naturtype jf. habitatdirektivet. Tabellen er gengivet fra (Miljøstyrelsen, 2023)

Udpegningsgrundlag for Habitatområde nr. 236		
Naturtyper:	Næringsrig sø (3150)	Vandløb (3260)
	Kalkoverdrev* (6210)	Surt overdrev* (6230)
	Tidvis våd eng (6410)	Urtebræmme (6430)
	Kildevæld* (7220)	Rigkær (7230)
	Elle- og askeskov* (91E0)	
Arter:	Skæv vindelsnegl (1014)	Sumpvindelsnegl (1016)
	Bæklampret (1096)	Odder (1355)

6.2 Materielle goder

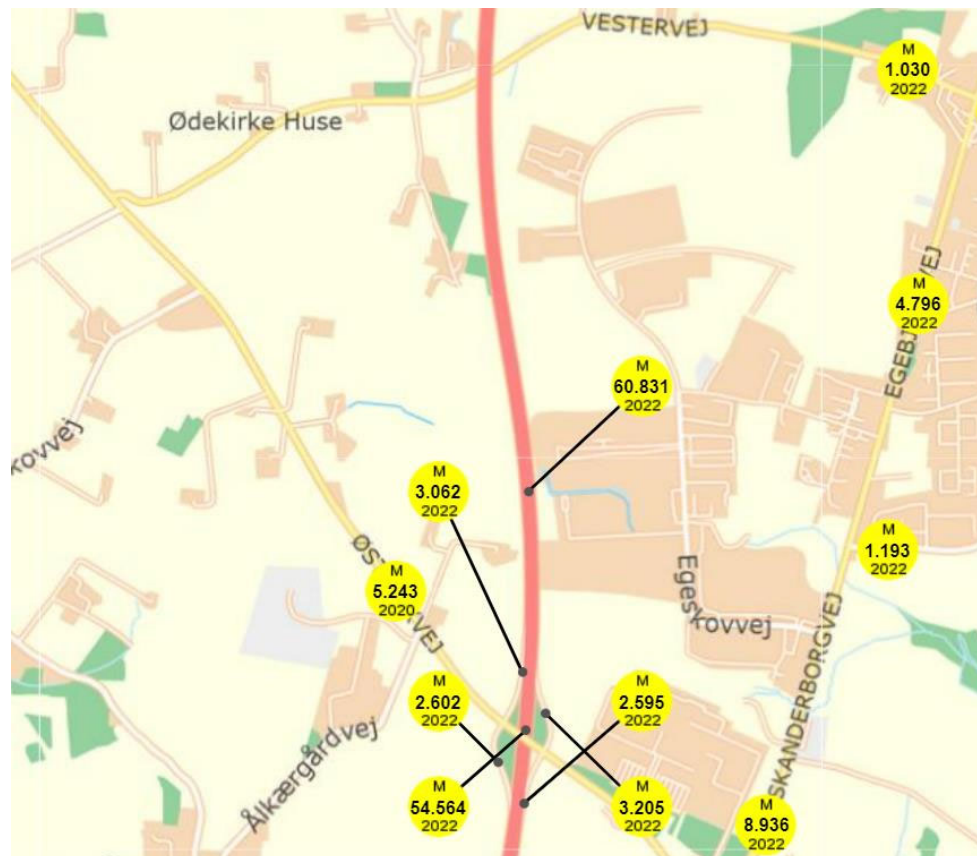
I dette afsnit vurderes planerne miljøstatus ift. materielle goder, herunder trafikafvikling og trafiksikkerhed.

6.2.1 Trafikafvikling

Vej- og stiforhold reguleres af vejmyndighederne i medfør af vejlovgivningens regler, herunder særligt lov om offentlige veje og lov om private fællesveje.

Staten er vejmyndighed for Østjyske motorvej (E45), mens Horsens Kommune er vejmyndighed for Østbirkvej, Vestervej og private fællesveje inden for planområdet.

Kobling til det sydlige område planlægges på Østbirkvej, der er forbindelsesvej mellem Østbirk, Motorvej E45 og Horsens. Der planlægges for en adgangsvej, der varetager erhvervsområdet og genbrugspladsen.



Figur 6-4 Trafiktællinger (hverdagsdøgntrafik) i nærheden af planområdet. Tællingerne ved adgangsvejen er fra 2018, mens øvrige er fra 2022. På Østbirkvej er HDT på 5.243 og på Vestervej 1.030.

Den nordlige kobling til det nye Erhvervsområde planlægges på Vestervej, hvor langt størstedelen af trafikken foretages i T-kryds mellem Vestervej og Østbirkvej (figur 6-5) og herfra videre til/fra Motorvej E45, Horsens og Østbirk. Trafikken kan ankomme til Vestervej fra Skanderborgvej via Gedved, men forventeligt udgør trafik herfra kun en meget lille andel af trafikvæksten (COWI, 2024).



Figur 6-5 Nuværende krydsudformning mellem Vestervej og Østbirkvej.

6.2.2 Trafiksikkerhed

Det er en overordnet vision, at alle skal kunne færdes sikkert i trafikken i Horsens Kommune, uanset hvor de skal hen, hvordan de transporterer sig, og hvornår på døgnet og året de bevæger sig ud i trafikken.

Efter en årrække med nogenlunde konstant antal af registrerede færdselsulykker i Horsens Kommune har antallet i de senere år været faldende. På landsplan har der været en lignende udvikling i antallet af trafikulykker. Det overordnede mål er gennem information, dialog og involvering at påvirke trafikanternes adfærd, fortsætte den systematiske trafiksikkerhedsrevision af vejnettet, udbedring af kryds og strækninger og sortpletbekæmpelse, hvor der ved ny planlægning og i valg af løsninger samtidig er stort fokus på at sikre trafiksikkerheden.

Horsens Kommune har i en tidligere redegørelse vurderet vejprofil og viadukt ved E45 på Vestervej. I forbindelse med udvidelse af E45 har Vejdirektoratets anlægsafdeling forudsat, at Vestervej har nødvendigt vejprofil til at håndtere den type trafik og -mængde der kører på vejen inden udvidelsen.

Der er ikke offentligt tilgængelige registreringer af lette trafikanter, det være sig cykler/knallerter i nærheden af planområdet.

6.3 Befolkningen og menneskers sundhed

I dette afsnit beskrives planernes miljøstatus ift. befolkning og menneskers sundhed herunder virksomhedsstøj og trafikstøj.

Inden for planområdet kan der forekomme virksomhedsstøj fra aktiviteter, hvilket forventes at stamme fra kørsel med lastbiler og personbiler samt drift af virksomheden.

Vurderingen af støjpåvirkningen fra planområdet tager udgangspunkt i en kvalitativ vurdering på baggrund af afstand til nærmeste boliger.

6.3.1 Lovgivning og vejledning om støj

Støj defineres som uønsket lyd. Lyd måles i enheden decibel, forkortet dB. Der tages ved måling og beregning af støj hensyn til, hvordan det menneskelige øre opfatter lyd – kaldet A-vægtning – og resultatet angives normalt med enheden dB(A). I denne rapport er anvendt betegnelsen dB, selvom der er tale om det A-vægtede støjniveau.

Støj afhænger dels af personen, hvilke lyde der opfattes som støj, og dels af situationen, hvor kraftig lyden skal være, før den føles støjende. Støj er sammensat af mange forskellige tonekomponenter bl.a. høje og dybe toner, som det menneskelige øre ikke er lige følsomt overfor. Genevirkningen afhænger af støjens intensitet, frekvensfordeling, fordeling over døgnet mv., men også sociale og psykologiske faktorer har betydning.

Støj kan være sundhedsskadelig. Undersøgelser fra WHO³ indikerer, at gentagne eller vedvarende støjpåvirkninger kan være medvirkende årsag til permanent forhøjelse af blodtrykket og manglende psykisk velbefindende, hvilket er udgangspunktet for regulering af støj.

Virksomhedsstøj

Ingen form for virksomhed i planområdet må give anledning til væsentlige støjgener, jf. miljøbeskyttelsesloven. Ved vurdering af om der er tale om væsentlige støjgener tages der udgangspunkt i de af Miljøstyrelsens fastsatte vejledende støjgrænser.

Miljøstyrelsen har i vejledning nr. 5/1984 om ekstern støj fra virksomheder opstillet vejledende støjgrænser for virksomhedsstøj, herunder tekniske anlæg i forskellige områdetyper. De vejledende støjgrænser er et udtryk for en støjbelastning som Miljøstyrelsen vurderer, er miljømæssigt og sundhedsmæssig acceptabelt, ud fra nogle gennemsnitsbetragtninger for forskellige virksomhedstyper. Hvis den aktuelle støj er lavere end den vejledende grænseværdi, vil kun en mindre del af befolkningen opleve støjen som generende, og den forventes ikke at have negative effekter på helbredet.

³ WHO Environmental Noise Guidelines for the European Region (2018)

De relevante støjgrænseværdier i forhold til omgivelserne er sammenfattet i tabellen herunder. Støjgrænseværdier skal som udgangspunkt overholdes i et hvert punkt i det pågældende område 1,5 m over terræn.

Områdetyper	Mandag - fredag kl. 7-18 Lørdag kl. 7-14	Mandag - fredag kl. 18 - 22 Lørdag kl. 14 - 22 Søn- og helligdage kl. 7 - 22	Alle dage kl. 22 -7
Blandet bolig- og erhvervsområder, centerområder, samt enkeltliggende boliger i det åbne land.	55 dB	45 dB	40 dB
Boligområder for åben og lav bebyggelse samt landsbyer med overvejende boliger.	45 dB	40 dB	35 dB

Tabel 6-5 Vejledende støjgrænseværdier for virksomhedsstøj, Miljøstyrelsen 1984.

Planområdet er beliggende i et område, hvor der i dag er flere eksisterende boliger inden for området samt flere tilgrænsende boliger i nærheden af planområdet. De tætliggende boliger inden for planområdet i den sydlige del af Nymøllevej, vil blive betragtet som "åben og lav boligbebyggelse", hvor grænseværdier for "åben og lav boligbebyggelse" gælder. Her skal grænseværdien være overholdt ved skel/områdets kant.

For fritliggende boliger i nærheden eller inden for planområdet, gælder samme grænseværdier som angivet for "blandet bolig- og erhvervsbebyggelse", da det åbne land som hovedregel ikke betragtes som støjfølsomt. Her gælder grænseværdien dog ikke på hele boligernes matrikel, men ved udendørs opholdsarealer højst 15 meter fra beboelse.

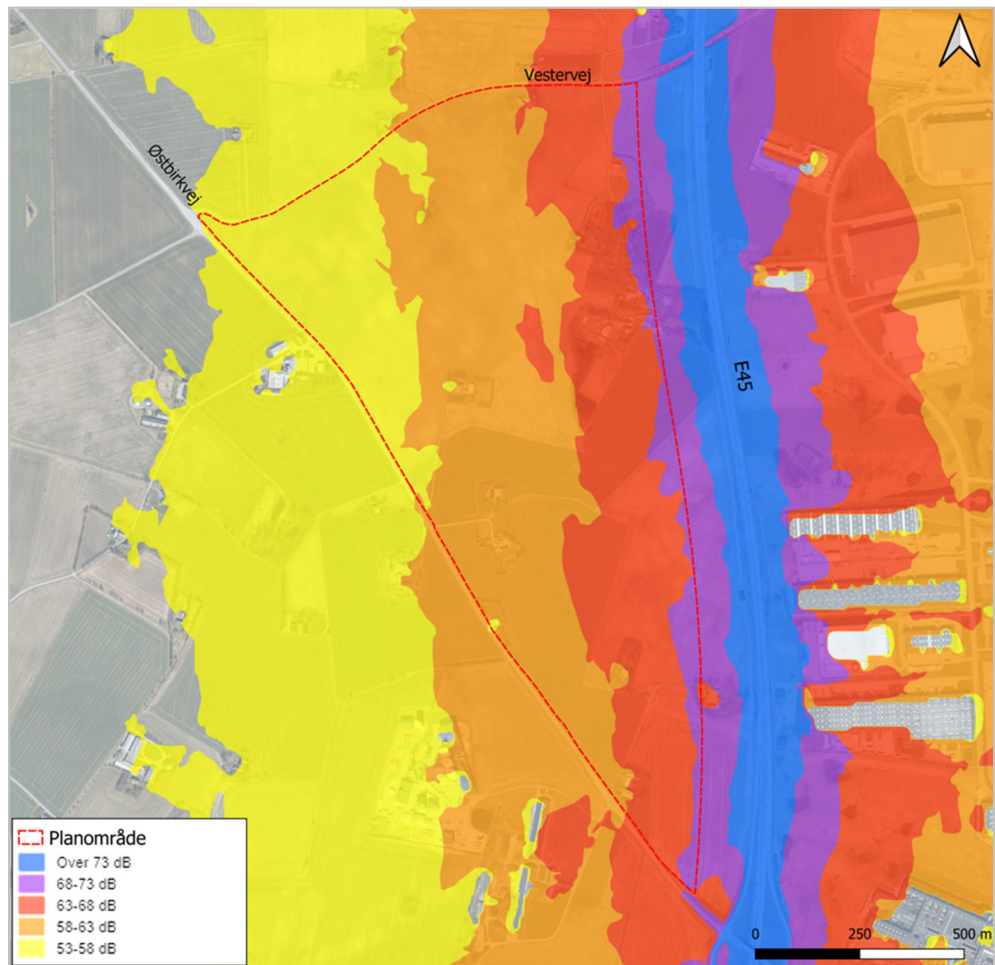
Det skal sikres, at det udendørs støjniveau, som virksomheder påfører omgivelserne, ikke overskrider støjgrænserne i ovenstående tabel. Det ækvivalente støjniveau er støjens middelværdi over et længere tidspunkt (om dagen 8 timer, om aftenen 1 time og om natten ½ time). Hvis støjen indeholder tydeligt hørbare toner eller impulser skal man lægge 5 dB til det ækvivalente støjniveau for at bestemme støjbelastningen.

For områder med boliger er der en yderligere vejledende grænseværdi for det højeste øjebliksniveau af støjen om natten, støjens maksimalværdi, jf. vejledning nr. 5/1984. Grænseværdien for maksimalniveauet er 50 dB (for åben-lav, tæt-lav boliger, sommerhuse mm.).

6.3.2 Støj fra vejtrafik

Miljøstyrelsens vejledende grænseværdier for vejtrafikstøj er L_{den} 58 dB for planlægning til nye boligområder langs veje. Der er ikke fastsat vejledende grænseværdier for støjen fra nye veje eller udvidelser eller ændringer af eksisterende veje, men Miljøstyrelsen finder, at der ligeledes bør tilstræbes en vejtrafikstøj lavere end L_{den} 58 dB ved helårsboliger i disse situationer.

Eksisterende støj fra større veje i dagtimerne ses på Figur 6-6.



Figur 6-6 Eksisterende støj fra større veje i dagtimerne. Data fra styrelsen for digitalisering 2022.

Som det fremgår af ovenstående kort, er hovedparten af planområdet i dag belastet af støj fra motorvejen og de fleste steder over de vejledende 58 dB.

En hovedregel er, at en stigning på 25% medfører en stigning på 1 dB, som er hørbar. Det antages derfor, at hvis planområdet ikke medfører en stigning på mere end 25% på eksisterende vejnet, så vil den øgede trafikbelastning som følge af planernes realisering ikke være hørbar for eksisterende boliger.

Effekten af stigning i trafik kan beregnes på baggrund af nedenstående tabel.

Stigning i trafik	Stigning i støj
11 %	0,5 dB
25 %	1,0 dB
43 %	1,6 dB
67 %	2,2 dB

100 %	3,0 dB
300 %	6,0 dB

Tabel 6-6 *Oversigt over ændringer af støjniveauet ved ændring af trafikbelastning. Oversat fra reduktion til stigning. Kilde: "Vejtrafik og støj – en introduktion", Vejdirektoratet 1998.⁴*

6.3.3 Støj fra erhverv

Planområdet og de nærmeste omgivelser anvendes i dag primært som arealer i omdrift, og der kan i den forbindelse forekomme periodiske støjpåvirkninger af mindre betydning i forbindelse med dyrkning af jorden.

6.4 Landskab og visuelle forhold

I dette afsnit beskrives planernes miljøstatus og mål for landskabelige og visuelle forhold i og omkring planområdet.

6.4.1 Lovgrundlag og metode

Beskyttelse af overordnede landskabsinteresser varetages gennem kommuneplanlægning og findes i form af udpegninger og retningslinjer i Horsens Kommuneplan 2021 - 2033.

Derudover findes der i blandt andet naturbeskyttelsesloven og museumsloven en række bestemmelser, der også har til formål at beskytte landskabelige værdier.

Eksisterende forhold i og omkring planområdet beskrives med udgangspunkt i Horsens Kommunes "Landskabsplan", der blandt andet indeholder en analyse og vurdering af kommunens landskaber. Af landskabsplanen fremgår, at den er udarbejdet efter landskabskaraktermetoden (LKM) som et arbejdsredskab til blandt andet planlægning i det åbne land. Af Horsens Kommunes Kommuneplan 2021 - 2033 fremgår desuden, at dele af landskabsplanen er implementeret i kommuneplanen og danner grundlag for den gældende udpegning af bevaringsværdige landskaber og større sammenhængende landskaber.

Beskrivelsen suppleres med konkrete betragtninger i forhold til planrådets landskabelige forhold. Hertil er anvendt Per Smeds landskabskort, GEUS' jordartskort over Danmark, historiske kort, Danmarks højdemodel, data fra Danmarks Miljøportal, Fund og Fortidsminder og COWI Gadefoto.

Efterfølgende beskrives relevante lovgivnings- og planmæssige bindinger og udpegninger med udgangspunkt i kommuneplanen, information fra øvrige relevante planer, publikationer og databaser mv.

⁴ Vejdirektoratet (1998), Vejtrafik og støj – en introduktion

6.4.2 Landskabsanalyse

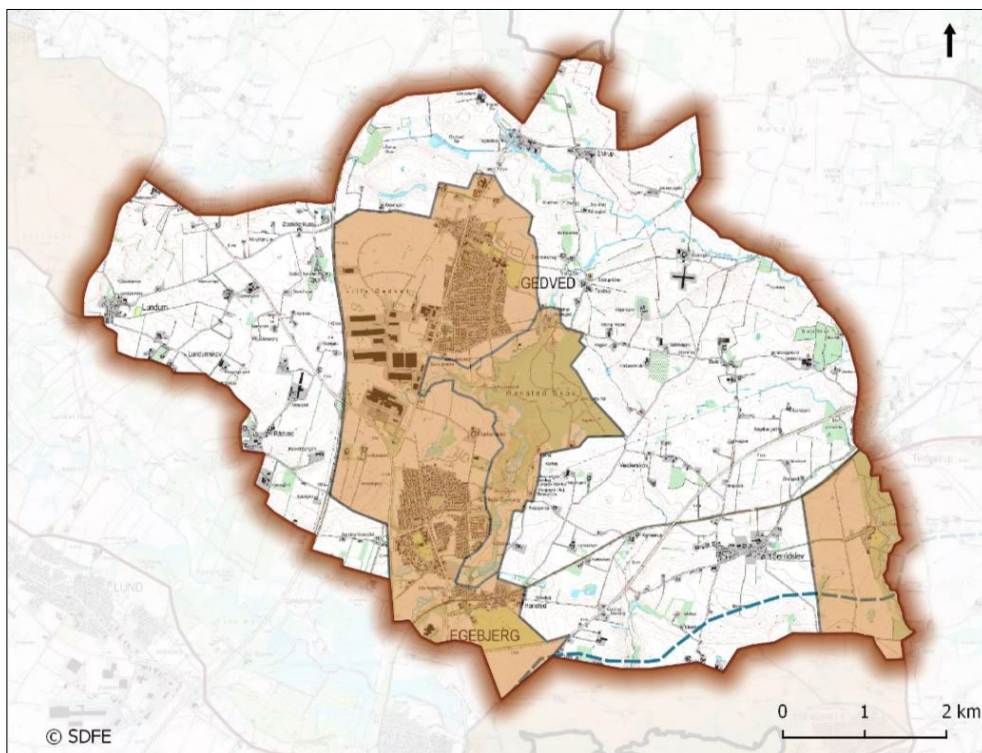
Landskabsanalysen stiller skarpt på landskabets forskellige karaktertræk, styrker, potentialer og udfordringer.

Landskabskarakter

Et områdes landskabskarakter defineres af samspillet mellem områdets naturgrundlag og arealanvendelse samt særlige rumlige og visuelle forhold, som kendetegner området og adskiller det fra de omkringliggende landskaber. Landskabskarakteren er således grundlæggende for oplevelsen af landskabet.

Planområdet er i Horsens Kommunes landskabsplan omfattet af landskabsområde 7 "Gedved bakkelandskab", der ligger centralt i kommunen, og omfatter det storbakkede landskab omkring Hansted Skov, Gedved og Egebjerg, der tilsammen udgør "Gedvedbakken". Se Figur 6-7.

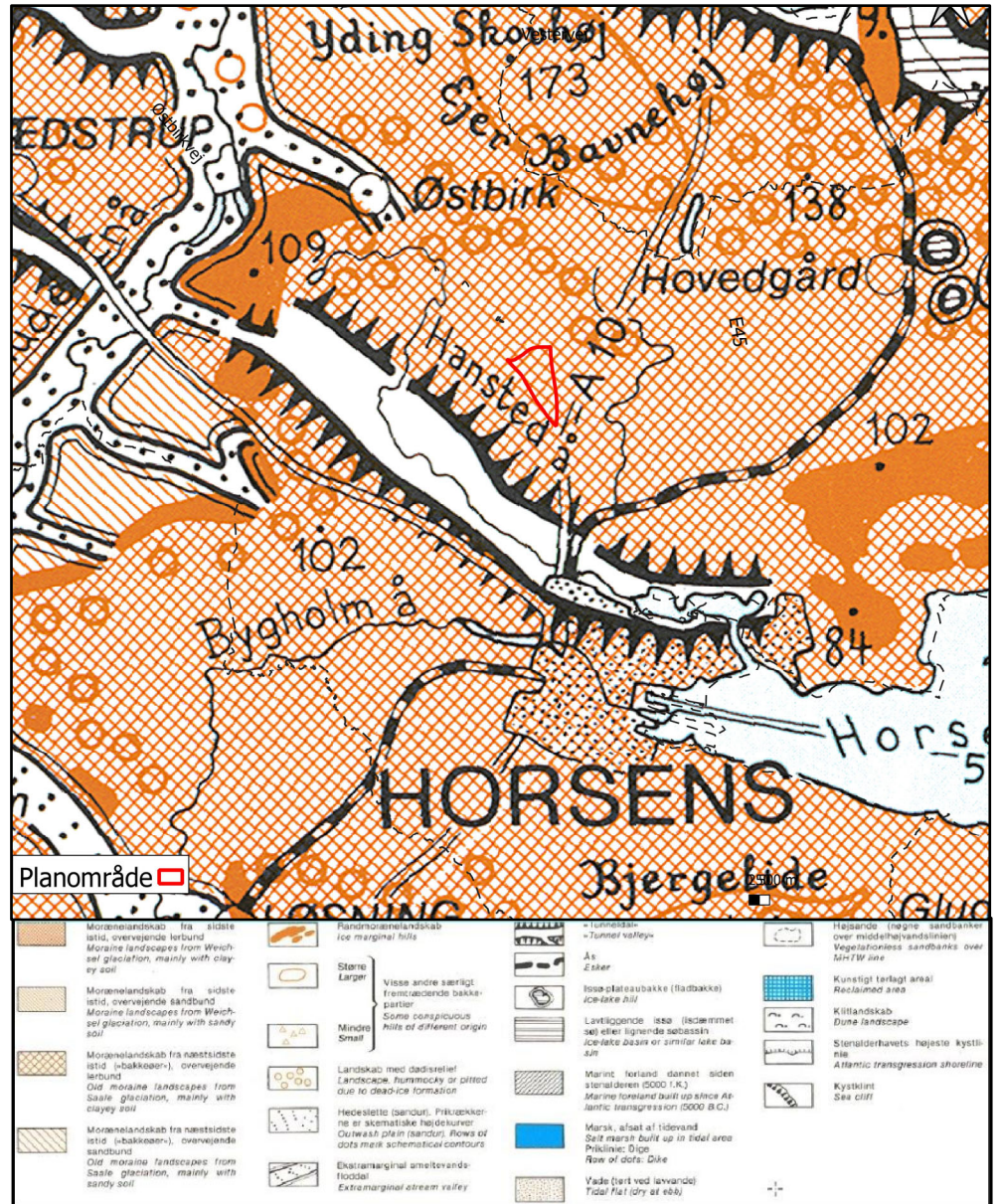
"Gedved bakkelandskab" er i kommunens landskabsplan beskrevet som et landbrugslandskab, der overordnet set er kendetegnet ved et storbakket terræn med bløde bakkestrøg og spredt bevoksning, der på forskellig vis medvirker til at understrege landskabets terrænformer samt begrænse eller fremhæve udsigter over landskabet.



Figur 6-7 Oversigt over landskabsområde 7, "Gedved bakkelandskab" i Horsens Kommunes landskabsplan. Kilde: Kort fra Horsens Kommunes landskabsplan.

Naturgeografi

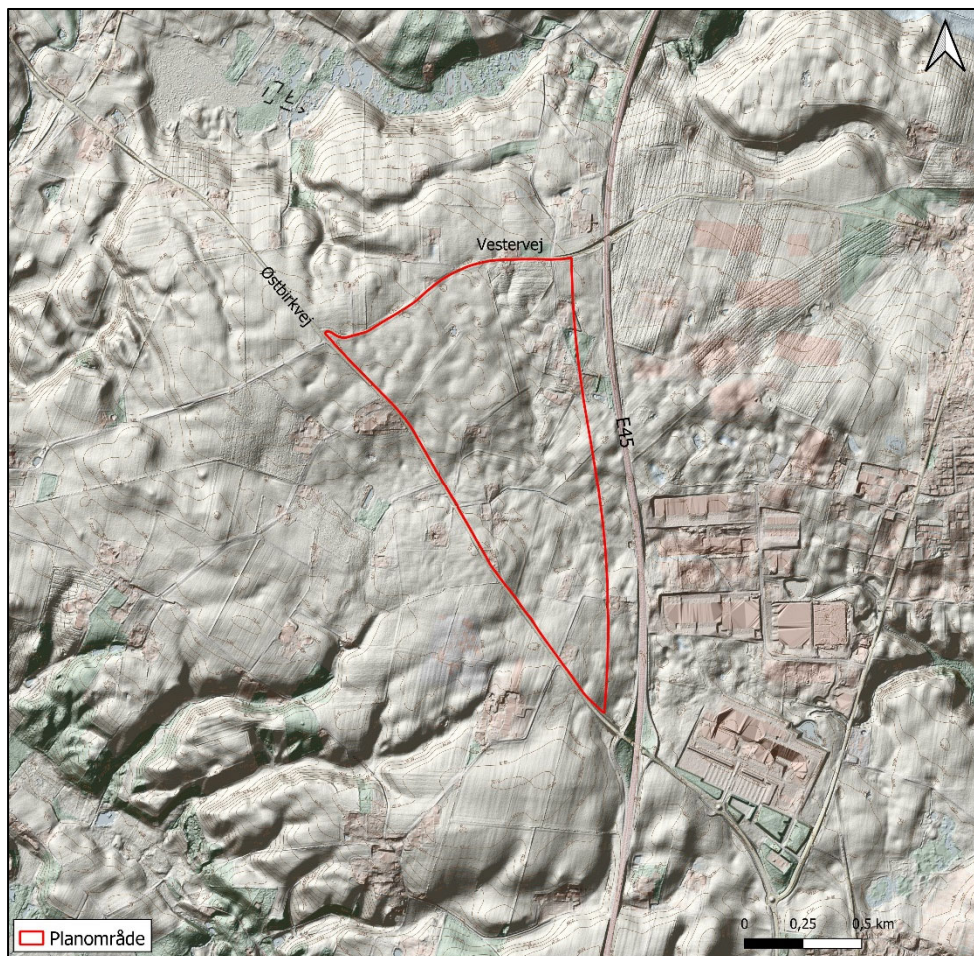
Naturgeografisk ligger planområdet i et morænelandskab nord for Horsens by og ådalen omkring Hansted å, der løber ud i Horsens Fjord. Se Figur 6-8.



Figur 6-8 Planområdet (markeret med rødt) er placeret i et morænelandskab umiddelbart syd for Horsens by og Horsens Fjord. Kilde: Per Smeds landskabskort.

Planområdet ligger på den centrale del af "Gedvedbakken" højt i landskabet. Terrænet i selve planområdet falder overordnet set fra nordvest mod sydøst, fra kote ca. 83 i planområdet nordvestlige hjørne til kote ca. 61 i den sydligste del. Omtrent midt i planområdet findes en mindre nord-sydgående lavning. Se Figur 6-9.

"Gedvedbakken" afgrænses mod syd af markante dalsider i Hansted Ådal og mod nord af større lavtliggende områder omkring Holtvad Bæk. Ca. 2 kilometer øst for planområdet gennemskæres bakkelandskabet af den nord-sydgående ådal omkring Tolstrup Å.



Figur 6-9 Terrænforhold i og omkring planområdet. Kilde: Danmarks Højdemodel, Datafordeler mv.

Indenfor selve projektområdet findes enkelte mindre søer/vandhuller. Se Figur 6-10. Herudover er der ikke søer, vandløb, moser eller andre vandforekomster indenfor eller i umiddelbar nærhed af planområdet.

Kulturgeografi

De kulturbetingede landskabstræk i Gedved bakkelandskab er i Horsens Kommunes landskabsanalyse beskrevet som et landbrugslandskab, der er kendetegnet ved dyrkede marker og spredt bevoksning, der omgiver små landsbyer og spredt beliggende gårde.

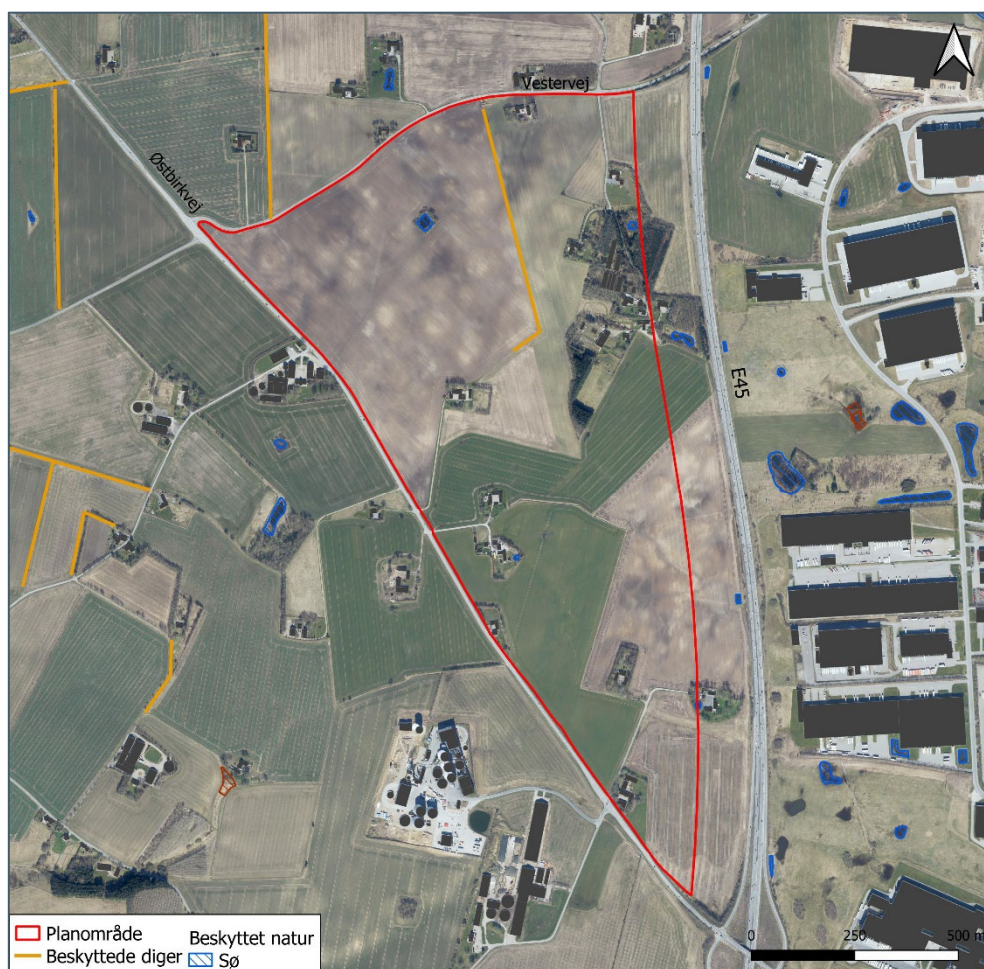
Indenfor planområdet findes ingen landsbyer, men de øvrige kulturbetingede landskabstræk i form af dyrkede marker, spredt bebyggelse og spredt bevoksning er tydelige. Se Figur 6-10.

I planområdets nordøstlige del findes i tilknytning til bebyggelsen omkring Gedved Mølle en mindre sammenhængende beplantning. Herudover er beplantningen i planområdet yderst sparsom og består næsten udelukkende af arronderende beplantning omkring områdets små og mellemstore gårde.

I den nordlige del af planområdet findes et nord-sydgående jorddige og umiddelbart nord for planområdet yderligere et nord-sydgående dige. Der er på begge diger kun sparsom beplantning, navnlig på diget i selve planområdet.

Herudover rummer planområdet ingen særlige beplantninger eller øvrige landskabs-elementer med særlig kulturhistorisk værdi.

Af historiske kort kan ses, at mark-, bebyggelses- og beplantningsstrukturen i store træk var til stede allerede omkring år 1900. Dog var der tidligere markant flere diger i og omkring planområdet.



Figur 6-10 Søer/vandhuller, beplantning, beskyttede diger samt bebyggelse i og i nærheden af planområdet. Kilde: Datafordeler og Danmarks Miljøportal.

Landskabet nord og vest for planområdet fremstår ligesom planområdet som et klassisk landbrugslandskab med dyrkede marker, spredt bebyggelse og spredt bevoksning.

Landskabet øst for planområdet er derimod tydeligt præget af tekniske anlæg og større erhvervsbyggeri, herunder særligt af motorvej E45 samt erhvervsområdet Horsens Nord. Ca. 180 meter vest for den sydligste del af planområdet ligger

desuden et større biogasanlæg, der ligeledes fremstår som markant teknisk element i landskabet. Se Figur 6-10.

Rumlig-visuelle forhold

Planområdet fremstår i kraft af det storbakkede og forholdsvis rolige terræn samt den sparsomme bebyggelse og beplantning som et relativt åbent og enkelt landskab.

Landskabets inden for planområdet fremstår kompleksitets- og skalamæssigt som et relativt enkelt landskab af middel til stor skala.

Set i sammenhæng med det omgivende landskab, herunder navnlig det stærkt teknisk prægede landskab øst for og biogasanlægget sydvest for planområdet, opleves landskabet omkring planområdet dog mere sammensat og komplekst.

Planområdets placering højt i landskabet giver sammen med det rolige terræn og sparsomme beplantning mulighed for langstrakte kig gennem landskabet fra de omkringliggende veje. Se Figur 6-11.

Der er dog ikke i kommunens landskabsanalyse registreret særlige udsigter eller øvrige oplevelsesrige elementer i eller i umiddelbar nærhed af planområdet.



Figur 6-11 Eksempel på kig gennem landskabet i planområdet, fra Vestervej mod syd-øst. Kilde: COWI Gadefoto 2022.

Styrke, tilstand og sårbarhed

Styrken af landskabskarakteren i og omkring planområdet er i kommunens landskabsanalyse vurderet som karakteristisk, blandt andet i det landskabskarakterens oprindelse som et landbrugslandskab de fleste steder er tydelig. Dog er landskabet øst for E45 vurderet som kontrasterende, idet det adskiller sig fra det øvrige landskabsområde på grund af den meget byprægede karakter.

Tilstanden er i og omkring planområdets vurderet som middel, idet landskabskarakterens oprindelse fortsat kan erkendes, også selvom tilstedeværelsen af E45, erhvervsområdet og biogasanlægget lokalt har stor indvirkning på oplevelsen af landskabet.

Landskabskarakteren i området omkring planområdet er i kommunens landskabsanalyse generelt ikke at være særlig sårbar overfor ændringer, hvis de sker med hensyn til landskabets bærende landskabstræk, således at landskabskarakteren opretholdes. Det vurderes i den forbindelse at være væsentligt, at landskabet fortsat fremstår som et åbent landbrugslandskab med en middel til stor skala, hvor der fortsat er mulighed for udsigter på tværs af landskabet.

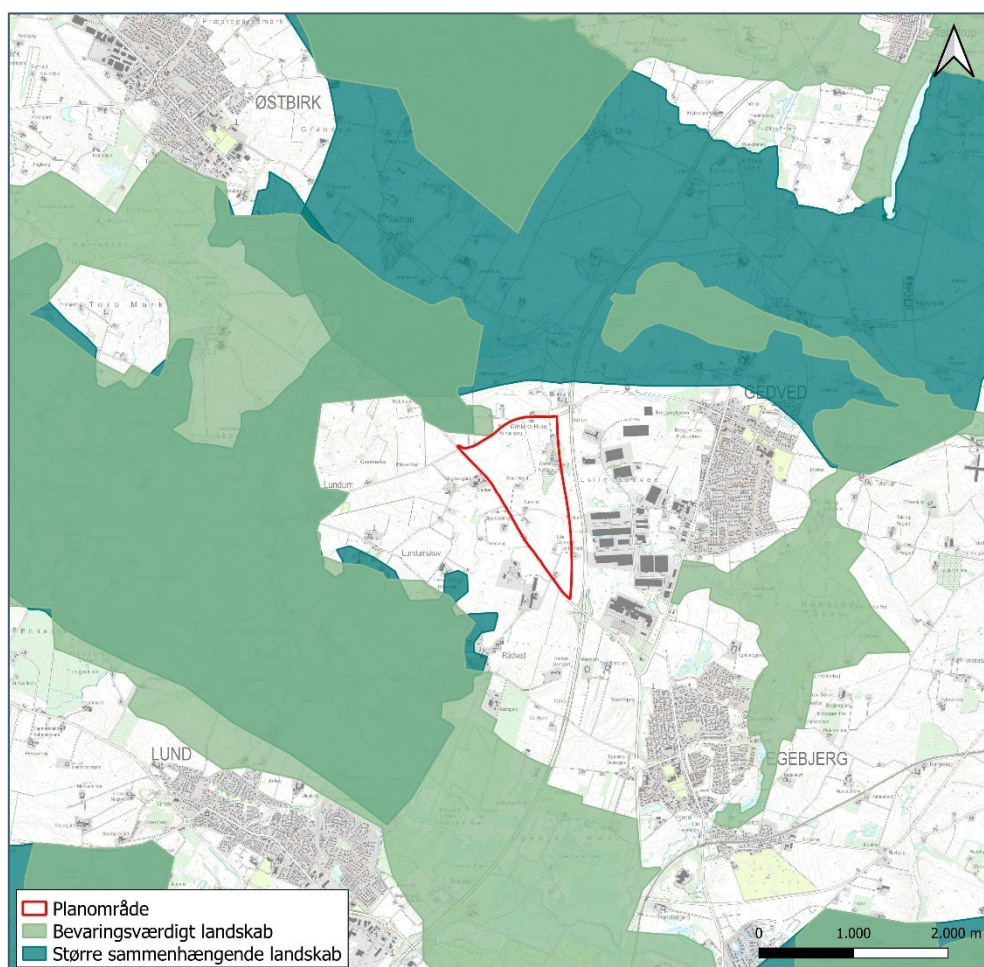
For så vidt angår byvækst er det i landskabsanalysen vurderet, at det i landskabsområde 7 "Gedved bakkelandskab" kun er muligt at lave byvækst inden for et nærmere afgrænset delområde øst for E45 ("Gedved-Egebjerg bylandskab") uden at påvirke landskabskarakteren. I den øvrige del af landskabsområdet, herunder planområdet, vurderes landskabskarakteren sårbar over for byvækst.

6.4.3 Bindinger og udpegninger

Planmæssige bindinger

Planområdet er ikke omfattet af Horsens Kommunes udpegninger af bevaringsværdige landskaber og/eller større sammenhængende landskaber.

Nærmeste udpegede områder findes nord for Vestervej, der afgrænser planområdet mod nord. Se Figur 6-12.



Figur 6-12 Udpegning af Bevaringsværdige landskaber og Større sammenhængende landskaber. Plandata, dataforsyningen og Danmarks højdemodel.

Af Kommuneplan 2021-2033 for Horsens Kommune fremgår følgende retningslinjer, der vurderes at være relevante for landskaber, der ikke er omfattet af udpegningerne af bevaringsværdige landskaber og/eller større sammenhængende landskaber:

- Ved etablering af bebyggelse, vejanlæg, tekniske anlæg og lignende i det åbne land, skal der ske en tilpasning til den landskabstype, som de placeres i. Oplag, skiltning, terrænændringer eller lignende skal begrænses mest muligt og tilpasses, så de ikke virker skæmmende eller forringer landskabsoplevelsen. (Retningslinje 3.5.2).
- Der skal friholdes landskabskiler i og mellem byerne for at markere forskellen på by og land, byens placering i landskabet og for at skabe attraktive rammer for rekreation. (Retningslinje 3.5.3).

Øvrige forhold

Planområdet er ikke omfattet af kystnærhedszonen eller af Horsens Kommunes øvrige landskabsrelaterede udpegninger, herunder geologiske interesseområder, værdifulde kulturmiljøer eller kirkeomgivelser.

Planområdet berører heller ikke fredede områder eller arealer omfattet af naturbeskyttelseslovens sø- og å-beskyttelseslinjer, skovbyggelinjer, fortidsmindebeskyttelseslinjer og kirkebyggelinjer, jf. naturbeskyttelseslovens §§ 16-19.

Der er heller ikke inden for eller i umiddelbar nærhed af området registreret fortidsminder, der er beskyttet i henhold til museumsloven.

I Slots- og Kulturstyrelsens register "Fund og Fortidsminder" er inden for planområdet registreret 3 ikke-fredede fortidsminder samt angivet strækninger langs Østbirkvej og Vestervej, hvor der i forbindelse museale forundersøgelser er registreret fund. Da disse fortidsminder og/eller fund ikke er beskyttede og ikke umiddelbart synlig i landskabet, vurderes registreringen ikke at have betydning for vurderingen af projektets påvirkning af landskabelige og visuelle forhold.

I den nordlige del af planområdet findes et nord-sydgående jorddige og umiddelbart nord for planområdet yderligere et nord-sydgående jorddige. Begge diger er beskyttet i henhold til museumslovens⁵ § 29 a, stk. 1, og er desuden omfattet af kommuneplanens retningslinje om hensyn til beskyttede diger i planlægningen. Det er imidlertid allerede i forbindelse med afgrænsning af miljøvurderingen af planforslagene vurderet, at planerne ikke vil medføre væsentlige indvirkninger på kulturarv, herunder beskyttede diger, og at emnet behandles derfor ikke i miljøvurderingen.

⁵ Bekendtgørelse nr. 358 af 08/04/2014 af museumsloven.

Diger har dog under alle omstændigheder en potentiel landskabelig værdi, idet de vidner om landskabets historie og bidrager til et afvekslende landskab. Diger-nes tilstedeværelse omtales derfor under landskabsanalysens afsnit om kulturhi-storie. Se afsnit 6.4.2.

6.4.4 Sammenfatning af miljøstatus for landskab og visuelle forhold

Landskabet i og omkring planområdet fremstår som et landbrugslandskab, der overordnet set er kendetegnet ved et storbakket terræn med bløde bakkestrøg samt ved spredt bebyggelse og bevoksning.

Planområdet er ikke omfattet af landskabsrelaterede udpegninger, men i henhold til Horsens Kommunes retningslinjer for Landskab skal der ved etablering af bebyggelse, vejanlæg, tekniske anlæg og lignende i det åbne land, ske tilpasning til den landskabstype, som de placeres i, så landskabsoplevelsen ikke forringes.

Selve planområdet samt landskabet nord og vest for planområdet kan karakteriseres som et klassisk landbrugslandskab, der i kraft af det forholdsvis rolige terræn samt en sparsom bebyggelse og beplantning fremstår som et relativt åbent og enkelt landskab. Landskabet øst og syd for planområdet er derimod tydeligt præget af tekniske anlæg og større erhvervsbyggeri.

Der er ikke i kommunens landskabsanalyse registreret særlige udsigter eller øvrige oplevelsesrige elementer i eller i umiddelbar nærhed af planområdet. Områdets placering højt i landskabet giver dog sammen med det rolige terræn og sparsomme beplantning i og omkring planområdet mulighed for langstrakte kig gennem landskabet.

For at opretholde landskabets karakter, bør planområdet fortsat fremstå som et åbent landbrugslandskab med en middel til stor skala, hvor der fortsat er mulighed for udsigter på tværs af landskabet. Selve planområdet er i kommunens landskabsanalyse vurderet sårbart over for byvækst.

7 Miljøvurdering

Det er for nogle miljøfaktorer generelt en begrænsning, at miljøindvirkningen ikke kan vurderes på det overordnede niveau som planen har, fordi indvirkningen alene afhænger af det konkrete indhold i den efterfølgende detaljerede planlægning. Den miljømæssige afgrænsning kan derfor ikke påvise indvirkning på sådanne specifikke forhold.

7.1 Biologisk mangfoldighed samt flora og fauna

I dette afsnit vurderes planernes miljøpåvirkning på natur herunder Natura 2000, grønt Danmarkskort, beskyttede områder og arter.

7.1.1 Kommunale udpegninger – Grønt Danmarkskort

Realisering af helhedsplanen medfører ingen påvirkninger af den kommunale udpegningsområder med særlige naturbeskyttelsesinteresser og potentielle naturområder, og da helhedsplanens grønne arealer bl.a. svarer til de udpegede områder med særlige naturbeskyttelsesinteresser og de potentielle naturområder og økologiske forbindelser, er helhedsplanen således forenelig med disse udpegninger og Grønt Danmarkskort.

7.1.2 Bilag IV arter

Planområdet udgøres i nuværende situation af arealer, der primært består af landbrugsarealer i omdrift. Landbrugsarealer udgør almindeligvis ikke egnede rastesteder for padder, og kan generelt være meget ufremkommeligt i forbindelse med padders vandring imellem disses yngle- og rastesteder. Det vurderes dog, at søerne, som findes i planområdet, potentielt kan udgøre yngleområder for flere arter af padder, herunder bilag IV-arterne spidssnudet frø og stor vand-salamander. Søerne og disses omkringliggende beplantning bevares i deres nuværende tilstand ved realiseringen af kommuneplantillæg og helhedsplan, hvorfor en beskadigelse eller ødelæggelse af padders ynglesteder helt kan udelukkes. Da planerne omfatter ændringer af, og byudvikling på, landbrugsarealer i omdrift, er der således tale om ændring af området, der ikke udgør potentielle rastesteder for padder. Da det ikke kan udelukkes, at flere paddearter kan benytte områdets vandhuller som ynglevandhuller, er der risiko for at padder i forbindelse med deres vandring kan forekomme periodevist indenfor planområdet. For at forhindre individdrab, er det således nødvendigt at der i den fremtidige planlægning af opførelsen af bebyggelse i området, og dertilhørende anlægsarbejder, tages forbehold for vandrende padder i området. Hvis bebyggelse m.v. opføres i paddernes aktive periode, skal byggepladsarealer, køreveje og lignende derfor afskærmes med paddehegn. Den fremtidige driftsfase af området vurderes ikke at omfatte aktiviteter, der kan forsage individdrab af padder eller på anden vis påvirke padder. Da helhedsplanen yderligere har til formål at bevare og etablere yderligere beplantning og grønne områder, kan området med tiden udvikles til at rumme nye rastesteder for padder. Det vurderes således at helhedsplanen kan realiseres, så en forringelse af områdets økologiske funktionalitet for bilag IV-padder kan udelukkes. Da kommuneplantillæg og

helhedsplan ikke medfører påvirkning af områdets søer og vandhuller, kan det ligeledes udelukkes at potentielle forekomster af egnede værtsplanter for grøn mosaikguldsmed beskadiges. Det vurderes derfor, at planerne ikke medfører en beskadigelse af ynglesteder for grøn mosaikguldsmed. Omvendt kan udtagelsen af landbrugsjorderne medføre, at områdets søer og vandhuller udsættes for mindre påvirkning af næringsstoffer, der ellers kan være en betydelig trussel mod artens primære værtsplante krebseklo. De voksne guldsmede er overordnet meget mobile, og er ikke afhængige af fourageringsområdet umiddelbart nær ynglestedet. De voksne individer fouragerer og raster typisk i tilknytning til skovlysninger og skovbryn, og planerne medfører ingen påvirkning eller ødelæggelse af sådanne. De voksne guldsmede vurderes yderligere, grundet deres meget høje mobilitet, at ikke være sårbare over for de aktiviteter planerne medfører, og det vurderes således at der ikke er risiko for individdrab af arten.

Planområdet rummer i nuværende situation nogle beboelseshuse og anden form for byggeri samt flere træer, som potentielt kan udgøre yngle- og/eller rasteområder for flere flagermusarter. Realisering af planen forudsætter ikke nedrivning af huse eller fældning af træer, og en ødelæggelse af yngle- eller rastesteder for flagermus kan derfor helt udelukkes. Da planområdet i nuværende situation primært udgøres af agerjorder i omdrift, med meget sparsom forekomst af træer, vurderes planområdet ikke at udgøre et essentielt fourageringsområde for flagermus. Da planen ligeledes ikke forudsætter ændringer af eller påvirkninger af vandområder indenfor planområdet, kan flagermus fremadrettet fortsat benytte søer og beplantningerne i planområdet og i omkringliggende områder til fouragering. Ved realisering af helhedsplanen kan der med tiden udvikles bedre forhold for fouragering, ligesom der potentielt, på lang sigt, kan udvikles ynglesteder for de flagermusarter, der har ynglesteder i træer. Planområdet rummer ingen levende hegn eller lignende, og planerne medfører således ikke påvirkninger af potentielle ledelinjer i landskabet, hvorfor der ej heller sker en påvirkning af flagermusarters muligheder for træk i og omkring planområdet. Planerne vurderes at ikke omfatte aktiviteter, der kan medføre individdrab af flagermus.

7.1.3 Røddlistede og fredede arter

De fredede og/eller røddlistede arter, som potentielt kan træffes i planområdet, har ikke en særlig tilknytning til dyrkede marker, men kan færdes i området og kan til en vis grad anvende f.eks. bevoksningen i planområdet eller i nærheden som skjul eller dagsrastested, ligesom søerne potentielt kan udgøre et ynglested for paddearterne.

Planen vurderes ikke at være af et omfang, hvor det har væsentlig betydning for fredede og røddlistede dyrearter, idet der generelt holdes afstand til arealer, hvor disse arter kan tænkes at opholde sig. Planen omfatter i øvrigt, at søer bevares og at der etableres permanente grønne arealer, hvilket kan potentielt kan udgøre flere egnede rastesteder for flere fredede dyrearter, og derved være gavnligt for disse. Nedlæggelse af agerjorder i omdrift vurderes at ikke have betydning for rastemulighederne for trækkende fugle i området, da omkringliggende områder fortsat vil udgøre tilsvarende rastemuligheder. Det vurderes således, at

planen kun vil have ingen eller ubetydelig påvirkning af fredede og/eller rødlistede arter.

7.1.4 § 3-beskyttet natur

Som en del af helhedsplan bevares de § 3-beskyttede søer indenfor planområdet, og realisering af helhedsplanen medfører således ikke en påvirkning af disse. Øvrige naturinteresser indenfor planområdet, som det lille vandløb og samlingen af træer i den nordøstlige del af planområdet bevares ligeledes, og planen er således forenelig med naturinteresser i planområdet. Helhedsplanen medfører ingen påvirkninger af arealer udenfor planområdet, herunder også § 3-natur og øvrige naturarealer.

7.1.5 Natura 2000

Helhedsplanen omfatter en overordnet strategi for områdeudviklingen af et erhvervsområde, herunder særligt udviklingen og bevarelsen af natur og grønne arealer indenfor området. Helhedsplanen og eventuelle påvirkninger herfra vurderes at være af meget lokal karakter, og da afstanden mellem planområdet og det nærmeste Natura 2000-område er ca. 6,4 km, kan det helt udelukkes at helhedsplanen vil medføre en væsentlig påvirkning af Natura 2000-områdets integritet, herunder væsentlige påvirkninger af arter og naturtyper på udpegningsgrundlaget.

7.1.6 Afværgende foranstaltninger

Der foreslås ikke afværgeforanstaltninger.

7.1.7 Overvågning

Der foreslås ikke særskilt overvågning.

7.2 Materielle goder

I dette afsnit vurderes planernes miljøpåvirkning på materielle goder herunder trafikafvikling i driftsfasen.

7.2.1 Trafikafvikling

Horsens Kommune forudsætter, at trafik til og fra planområdet der kobles på Vestervej sker via Østbirkvej.

Trafik relateret til transport- og logistikvirksomheder giver typisk en mere jævn trafikfordeling over hele døgnet, mens spidstimetrafik hovedsageligt relateres til personbiler. Der vil dog stadig være nogen transport med varebiler og lastbiler i spidstimerne.

Med baggrund i angivne turratedata er der gennemført indledende vurderinger. Det medvirker til, at der med udgangspunkt i forudsatte udbygning og nævnte turproduktionsværdier kan beregnes en samlet turproduktion pr. hverdagsdøgn på op mod i alt 20.000 bilture for erhvervsområder ved Østbirkvej og Vestervej.

En så høj turproduktion vurderes ikke at være realistisk for et område af denne type og placering. Med baggrund i dette indgår den nævnte vurdering af trafiktal fra erhvervsområdet på østsiden af E45, der består af funktioner, som svarer til dem, som vil blive etableret i området vest for E45, dvs. lager og logistik.

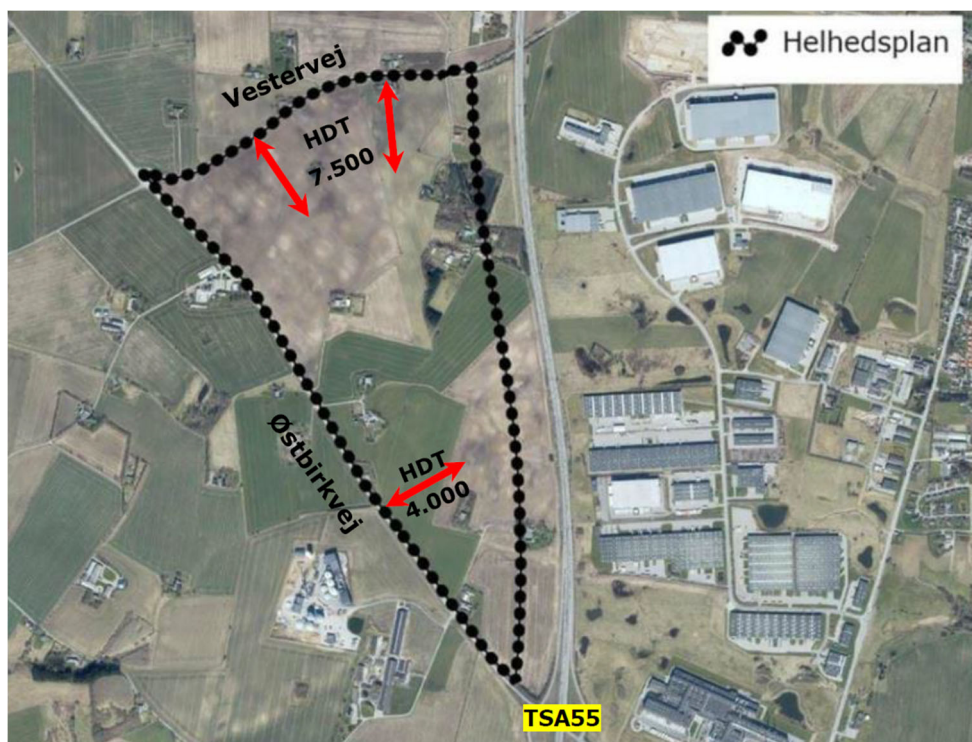
Trafiktal i dette område understøtter, at der bør regnes med en lavere turrate. Det vurderes, at de turrater, som fremgår af kataloget, i højere grad gælder for virksomheder, som er noget mere medarbejdertunge end dem, som etableres i det nye erhvervsområde. Ved udgangspunkt i dette anvendes der en lavere turproduktion for de funktioner, der etableres i erhvervsområdet ved Østbirkvej og Vestervej end ved normale turrater.

I de videre beregninger af trafikvæksten er det besluttet at anvende turproduktion for erhvervsarealer på 2 bilture pr. 100 m².

Der findes ikke generelle turrater for genbrugspladser. I henhold til Horsens Kommune skal en ny genbrugsplads ved Østbirkvej håndtere den halve mængde affald af det der i dag bliver kørt til henholdsvis Vedslet og Horsens tilsammen. Åbningstiden på en ny genbrugsplads vil højst sandsynligt være fra kl. 07 til 21. Der er derfor foretaget et udtræk af besøgstal for Vedslet og Horsens.

Trafikvækst til/fra genbrugsplads ved Østbirkvej vurderes ud fra disse udtræk, hvor det forudsættes at trafikken hovedsageligt er person- og varebiler, hvoraf en del med anhænger.

Med baggrund i beskrivelserne er der i Figur 7-1 en foreløbig angivelse af trafikvæksten (hverdagsdøgntrafik) for erhvervsområdet ved hhv. Østbirkvej (sydlige erhvervsområde inkl. genbrugsplads) og Vestervej (nordlige erhvervsområde).



Figur 7-1 Trafikvækst til Østbirkvej og Vestervej ved en fuld udbygning af erhvervsområdet. Viste trafikvækst til Vestervej er ved fuld udbygning af de 59 ha, hvor trafikken ledes til/fra områderne via 2 adgangsveje.

Hovedparten af trafikken der genereres af det nye erhvervsområde, vil søge mod eller komme fra E45 og Horsens. Der tages udgangspunkt i følgende:

- > Trafik mod/fra Østbirk: 20%
- > Trafik mod/fra E45 og Horsens: 80%
- > Trafik mod/fra Gedved via Vestervej: 0%

Med en forøgelse af trafikken på Vestervej med ca. 7.500 HDT vil trafikbelastningen på Vestervej øges til ca. 8.530 HDT på delstrækningen mellem Østbirkvej og de to vejadgange til området, da trafikvækst jf. ovenstående forudsætningen ledes til og fra erhvervsområdet ved Vestervej via Østbirkvej. Forøgelsen efter realisering af planområdet vil være stigning i trafikken på ca. 730% fra de ca. 1030 HDT i dag på Vestervej for delstrækningen mellem Østbirkvej og de to vejadgange til området, hvilket vurderes at være en væsentlig påvirkning.

Det forventes at 20% af trafikken ledes til og fra området fra Østbirk. Nord for planområdet vil det være en forøgelse på Østbirkvej på ca. 2.300 HDT, hvilket vil være ca. 7.500 HDT på Østbirkvej nord for planområdet, hvor der vil være en stigning på ca. 40%, hvilket vurderes at være en moderat påvirkning.

Det forventes, at der på Østbirkvej mellem den nye vejadgang til og fra Østbirkvej og krydset til Vestervej vil være en stigning på ca. 6000 HDT, hvilket vil resultere i en trafikmængde på ca. 11.240 HDT og stigning på ca. 115%, hvilket vurderes at være en væsentlig påvirkning.

På Østbirkvej syd for vejadgang til planområdet forventes en stigning på 9.200 HDT, hvilket resulterer i en HDT på ca. 14.440 og svarer til en stigning på ca. 175%, hvilket vurderes at være en væsentlig påvirkning.

Ved E45 forudsættes trafikken genereret af erhvervsområdet fordelt således:

- > Mod/fra Horsens: 40%
- > Mod/fra E45 nord: 30%
- > Mod/fra E45 syd: 30%

Det vil sige at HDT fra og til Horsens syd for TSA vil stige med ca. 3.680 på Østbirkvej, hvilket vurderes at være en moderat påvirkning.

På E45 vil HDT stige 2.760 i både nord og sydgående retning. På E45 nord forventes stigningen at medføre en HDT på ca. 63.600, hvilket svarer til en stigning på ca. 4,3%. På E45 syd vil stigningen medføre en HDT på ca. 57.320, hvilket svarer til en stigning på ca. 4,8%, hvilket vurderes at være en lille påvirkning.

Fordelingen af trafikken mod / fra erhvervsområdet i hhv. morgen- og eftermiddagsspidsstimen forudsættes som vist i Tabel 7-1.

Tidsrum	Mod området	Fra området
Morgenspidstimer	80%	20%
Eftermiddagsspidsstimer	30%	70%

Tabel 7-1 Fordeling af trafikken genereret af erhvervsområdet i spidstimerne.

På baggrund af ovenstående vurderes, at der samlet set er tale om en moderat forøgelse af den nuværende trafik på vejene omkring planområdet.

Samlet set vurderes det, at planerne i tilfælde af et fuldt udbygget erhvervsområde, vil medføre en moderat påvirkning af trafikafvikling, da trafikvæksten medfører en høj trafikbelastning på Vestervej og Østbirkvej.

7.2.2 Trafiksikkerhed

Horsens Kommune har igennem en længere årrække arbejdet med at forbedre trafiksikkerheden på vejnettet. Dette ses også i at udviklingen i antallet af dræbte og tilskadekomne i trafikken, som generelt er faldende i kommunen.

I analyse af trafikken og vurdering af hvordan trafikvækst kan afvikles, som beskrevet ovenfor i afsnit 7.2.1, er der i den trafikale redegørelse givet forslag til udbygning og ombygning af det eksisterende vejnet og kryds, som kan sikre god tilgængelighed til erhvervsområdet og trafiksikker afvikling af trafikvækst.

Der planlægges ikke for cykelfaciliteter langs Vestervej, men ad andre korridorer. Således planlægges der for at en cykelsti der skal forbinde den nuværende supercykelsti Egebjergstien mellem Horsens by og Nova med Østbirk hen over

planområdet. Dette giver lette trafikanter en højklasset adgang til området fra både Østbirk, Gedved og Egebjerg, hvilket både kan underbygge den kommunalpolitiske målsætning, om at få flere pendlere til at cykle og give trafiksikre ruter for de lette trafikanter.

I den videre planlægning skal det sikres, at der ikke gennemføres byggeri eller anlæg, som kan hindre etableringen af det overordnede stinet og prioritering af stiforbindelser skal koordineres med planlægningen for øvrige trafiksikkerhedsmæssige tiltag.

En eventuel påvirkning af trafiksikkerhedsmæssige forhold er afhængig af den valgte vejudformning og oversigtforhold ved vejtilslutninger, de trafikale forhold for bløde trafikanter og potentiel udbygning af det lokale stinet. Den konkrete effekt på trafiksikkerhed kan ikke vurderes nærmere på dette overordnede niveau eller vedrørende forhold der ligger uden for planområdet.

7.2.3 Afværgende foranstaltninger

For at sikre afvikling af den forventede trafikvækst foreslås det, at vejanlægget på Vestervej for delstrækning mellem Østbirkvej og de to vejadgange til området skal justeres for at imødekomme den øgede trafikvækst på strækningen.

7.2.4 Overvågning

Disponering af arealerne i forhold til afvikling af trafik overvåges via lokalplanlægningen og efterfølgende bygge- og anlægstilladelser.

Der foreslås ikke særskilt overvågning.

7.3 Befolkningen og menneskers sundhed

I dette afsnit vurderes planernes miljøpåvirkning på befolkning herunder virksomhedsstøj og trafikstøj i driftsfasen.

7.3.1 Virksomhedsstøj

Hensyn til støj, lugt og luft indgår som vigtige parametre i forhold til byvækst og byomdannelse, og når forskellige miljøfølsomme funktioner etableres, eller der er behov for udvidelse og omstilling af virksomheder. Ved udpegning af de støjbelastede arealer er der taget udgangspunkt i Miljøstyrelsens vejledende grænseværdier.

I den videre planlægning skal det sikres, at de virksomheder, der etablerer sig inden for planområdet kan overholde Miljøstyrelsens vejledende grænseværdier for virksomhedsstøj til eksisterende boliger både inden for og uden for planområdet.

Samlet sikrer miljøbeskyttelsesloven, at virksomhedsaktivitet inden for planområdet skal kunne overholde Miljøstyrelsens vejledende grænseværdier for støj i omgivelserne, heriblandt eksisterende boliger inden for og i nærheden af planområdet. Loven sikrer dermed, at virksomhedsstøj fra alle støjklender vil have en lille påvirkning på eksisterende boliger.

7.3.2 Støj fra trafik

På baggrund af trafikvækst på strækninger omkring planområdet forventes følgende stigning i støjen på vejene.

Strækninger	Ca. stigning i trafik	Stigning i støj
Vestervej	730 %	over 6,0 dB
Østbirkvej nord for planområdet	40 %	1,0 – 1,6 dB
Østbirkvej mellem Vestervej og ny vejadgang til planområdet	115 %	3,0 dB – 6 dB
Østbirkvej syd for ny vejadgang til planområdet og TSA 55	175 %	3,0 dB – 6 dB
E45 nord	4,3 %	Mindre end 0,5 dB
E45 syd	4,8 %	Mindre end 0,5 dB

Tabel 7-2 Forventet stigning i støj på strækninger omkring planområdet.

Der forventes primært en stigning i vejstøj på Østbirkvej og Vestervej langs planområdet, der vil være hørbar og særligt for de tætteste boliger på vejene.

På E45 vil trafikvæksten medføre en merpåvirkning af støj langs planområdet på mindre end 0,5 dB, hvilket ikke er hørbart.

Det forventes at den øgede trafikvækst samlet vil medføre en *moderat* merpåvirkning af vejstøj på eksisterende boliger.

7.3.3 Afværgende foranstaltninger

Der foreslås ikke afværgeforanstaltninger.

7.3.4 Overvågning

Disponering af arealerne i forhold til konkrete støjproblematikker overvåges via lokalplanlægningen og efterfølgende bygge- og anlægstilladelser.

Der foreslås ikke særskilt overvågning.

7.4 Landskab og visuelle forhold

Planforslagenes påvirkning på landskab og visuelle forhold vurderes på baggrund af beskrivelserne af miljøstatus i afsnit 6.4, beskrivelserne af planforslagene i kapitel 3 samt nedenstående supplerende beskrivelser af planforslagenes indhold.

Der tages ved vurderingerne udgangspunkt i, at helhedsplanen realiseres fuldt ud, svarende til en situation som illustreret på Figur 3-2.

Det vurderes, at det samlede datagrundlag er tilstrækkeligt til at gennemføre vurderingen af påvirkningen af landskabelige og visuelle forhold i og i nærheden af planområdet.

Kommuneplantillæg

Med forslag til kommuneplantillægget gives mulighed for, at der i planområdet vil kunne etableres et større erhvervsområde til logistik- og virksomheder samt tekniske anlæg til affaldshåndtering, genbrugsplads og lignende.

Der vil indenfor de nye rammeområder til erhvervsformål (33ER07 og 33ER08) kunne etableres bebyggelse på op til 14 meter samt mulighed for skorstene med større højde og inden for det nye rammeområde til affaldshåndtering (33TE01) kunne etableres en genbrugsstation med en højde på op til 8,5 meter. Bebyggelsesprocenten for rammeområder til erhvervsformål fastlægges til maksimalt 70 % og for rammeområdet til en genbrugsstation til maksimalt 50 %.

En mindre del af planområdet vil blive udlagt til rekreative formål, hvor der ikke må opføres bebyggelse (33RE06). Se Figur 3-3.

Det nord-sydgående beskyttede dige, der ligger i planområdets nordlige del, vil blive omfattet af den rekreative ramme.

Helhedsplan

Helhedsplanen fastsætter ikke juridisk bindende bestemmelser, men skal danne overblik over forudsætninger for den videre planlægning for planområdet samt fungere som strategisk rettesnor for kommende initiativer, projekter og lokalplaner.

Helhedsplanen indeholder ikke en konkret placering af fremtidig bebyggelse, veje, beplantning mv., men beskriver principper for placering af bygninger, grønne arealer, beplantning mv., blandt andet med henblik på at fastholde landskabets struktur og sikre visuel sammenhæng i landskabet på tværs af E45.

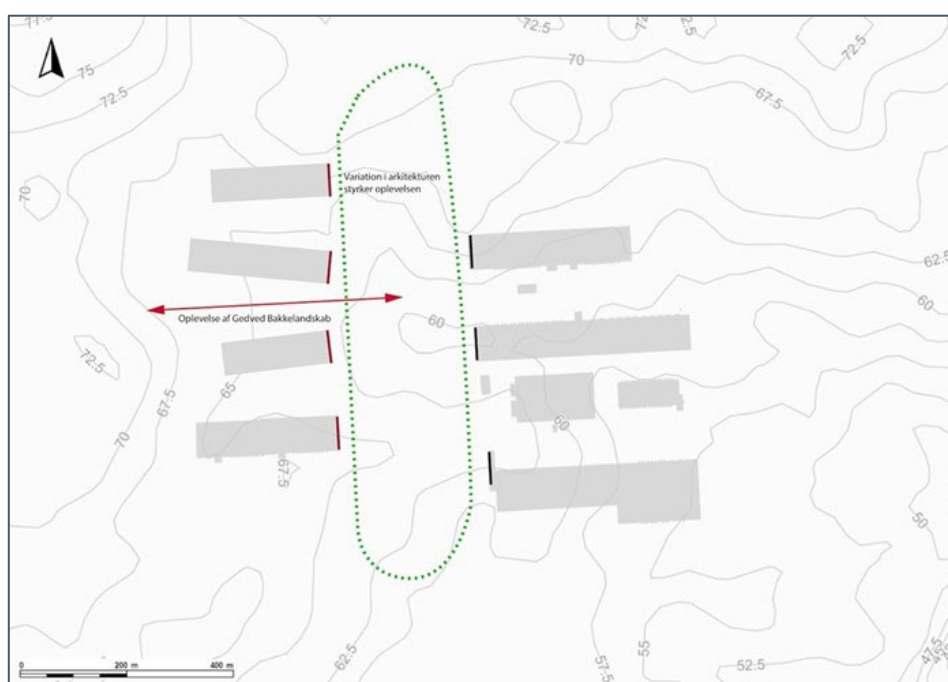
I helhedsplanen foreslås således, at bebyggelsen i planområdets erhvervsområder skal orientere sig i øst-vestgående længer og langs landskabets kurver. Se Figur 3-2.

Udover en tilpasning til terrænet i selve planområdet, vil denne struktur tillige videreføre bebyggelsesstrukturen fra det eksisterende erhvervsområde på

østsiden af E45, hvor bygningerne ligeledes er øst-vest orienterede. Se Figur 7-2. Se Figur 7-2.

Det foreslås desuden, at beplantningen langs E45 skal fremstå lysåben, så landskabets former og karaktertræk ikke sløres, samt at beplantningen inden for planområdet skal være af samme type som erhvervsområdet øst for E45 (grupper med træer som egetræer og hvidtjørn), så grønne arealer omkring motorvejen fremstår som et kontinuerligt og samlende grønt element. Se Figur 3-2. Se Figur 3-2.

Disse principper skal ifølge helhedsplanen sikre kig på tværs af bakkelandskabet samt medvirke til, at ankomsten til Horsens via E45 opleves som landskabelig og arkitektonisk harmonisk.



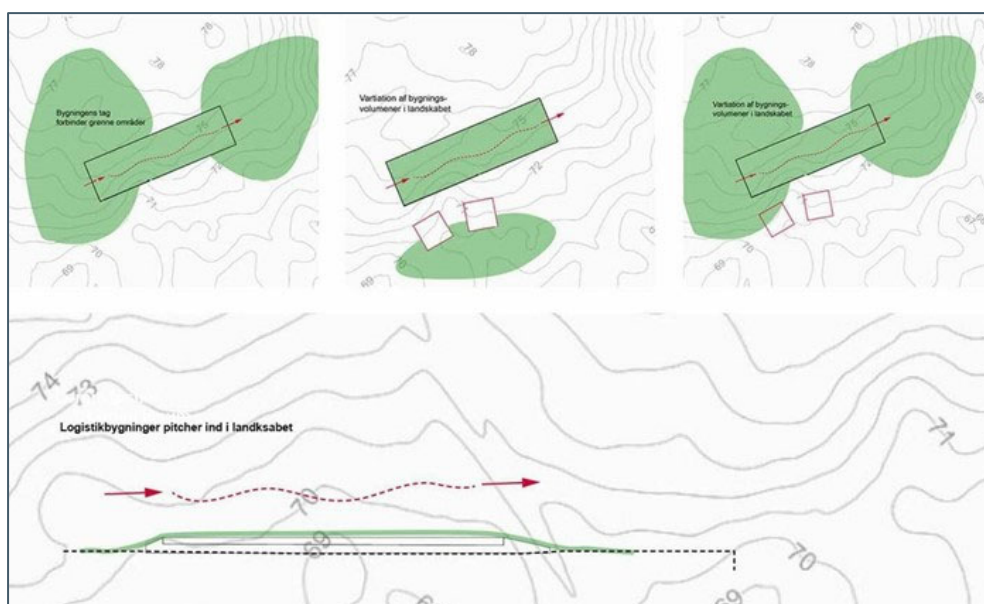
Figur 7-2 Principskitse fra forslag til Helhedsplan for et erhvervsområde ved Østbirkvej.

Helhedsplanen indeholder derudover principskitser for placering af bebyggelse i sammenhæng med grønne områder samt for hvordan bygninger kan tilpasses landskabet ved hjælp af blandt andet grønne tage. Se Figur 7-3 og Figur 7-4.

Principperne skal ifølge helhedsplanen sikre, at bebyggelse forholder sig til og tilpasses landskabet i planområdet.



Figur 7-3 Principskitse fra forslag til Helhedsplan for et erhvervsområde ved Østbirkvej. Placering af bebyggelse i sammenhæng til natur.



Figur 7-4 Principskitse fra forslag til Helhedsplan for et erhvervsområde ved Østbirkvej. Indpasning af bebyggelse i landskabet ved hjælp af grønne tage.

For så vidt angår det beskyttede dige, der ligger inden for planområdet, fremgår det af helhedsplanen, at dette vil blive bevaret og vil indgå i planens grønne struktur.

7.4.1 Landskab og visuelle forhold

Landskabet i og omkring planområdet udgøres i dag af et landbrugslandskab, der overordnet set er kendetegnet ved et storbakket terræn med bløde bakkestrøg, spredt bebyggelse og bevoksning samt langstrakte kig gennem landskabet.

En realisering af helhedsplanen vil betyde, at områdets anvendelse og fremtræden ændres fra et åbent landbrugslandskab til et fuldt udbygget byområde med erhvervsbyggeri af industrilignende karakter.

En så omfattende ændring vil uundgåeligt medføre en markant ændring af landskabets karakter og af de eksisterende visuelle forhold i og omkring planområdet.

Området er ikke omfattet af udpegninger af bevaringsværdige landskaber og/eller større sammenhængende landskaber, og planforslagen vurderes således ikke at være i strid med udpegningerne. Se også afsnit 3.4.1.

Ifølge kommuneplanens retningslinje for Landskab - 3.5.2, skal ny bebyggelse, vejanlæg, tekniske anlæg og lignende i det åbne land dog stadig tilpasses den landskabstype, som de placeres i, uanset om det konkrete område er omfattet af egentlige landskabelige udpegninger.

Landskabet i og omkring planområdet fremstår i dag som et åbent landbrugslandskab med en middel til stor skala, hvor der er mulighed for udsigter på tværs af landskabet. Selve planområdet er i kommunens landskabsanalyse vurderet sårbart over for byvækst.

Med principperne i helhedsplanen foreslås bebyggelsen i planområdet placeret, så den indpasses i terrænet og samtidig harmonerer med bebyggelsesstrukturen i det eksisterende erhvervsområde på østsiden af E45. Den anbefalede beplantning i planområdet vil ligeledes tage udgangspunkt i arter, som allerede findes i Gedved bakkelandskab. Mod E45 skal beplantning harmonere med beplantning i erhvervsområdet øst for E45, så arealerne omkring E45 fremstår som en helhed..

Principperne i helhedsplanen anviser derudover, hvordan de enkelte bygninger i planområdet kan placeres i sammenhæng med grønne områder samt kan tilpasses landskabet ved hjælp af blandt andet grønne tage.

Etablering af industrilignende bebyggelse i det omfang og af den størrelse, som planforslagene åbner mulighed for, vurderes som udgangspunkt at ville medføre en betragtelig påvirkning af de landskabelige og visuelle forhold i og omkring planområdet, idet områdets karakter som åbent landbrugslandskab ændres fuldstændigt.

Hvis helhedsplanens principper for placering af bebyggelse og beplantning følges, vurderes det imidlertid, at der fortsat vil være mulighed for kig gennem landskabet og dermed for at erkende det storbakkede terræn, der blandt andet kendetegner landskabsområdet "Gedved bakkelandskab".

Da den planlagte bebyggelse vil bestå af større bygningsvolumener, vurderes desuden, at bebyggelsen skalamæssigt vil harmonere med landskabets nuværende middel til store skala. Den planlagte bebyggelse og den skitserede beplantning vurderes endvidere at ville medvirke til at skabe sammenhæng i landskabet på tværs af E45.

På baggrund af ovenstående vurderes det samlet set, at en realisering af planforslagene vil medføre en *moderat* påvirkning af landskabelige og visuelle forhold i og omkring planområdet.

Ved at følge helhedsplanens principper for placering af bebyggelse og beplantning vurderes desuden, at der med planen er foretaget tilpasning til det konkrete landskab i overensstemmelse med kommuneplanens retningslinje 3.5.2.

7.4.2 Afværgende foranstaltninger

Der foreslås ingen afværgende foranstaltninger udover de principper for placering af bebyggelse og beplantning, som anvises i helhedsplanen, videreføres i den efterfølgende lokalplanlægning.

7.4.3 Overvågning

Der foreslås ikke særskilt overvågning.

7.5 Kumulationer

De aktiviteter, som muliggøres med planforslagene, kan have kumulationer i sammenhæng med andre eksisterende forhold, herunder sekundære og synergistiske virkninger.

7.5.1 Erhvervsstøj

I følgende afsnit vurderes påvirkningen af erhvervsstøj fra planområdet i sammenhæng med eksisterende støjende biogasanlæg i området.

Det aktuelle planområde ved Østbirk og biogasanlægget vil hver for sig skulle overholde Miljøstyrelsens grænseværdier for virksomhedsstøj i omgivelserne efter realisering, jf. miljøbeskyttelseslovens regler, hvor hver enkelte virksomhed er ansvarlig for støjen fra sit eget anlæg, men ikke for den samlede støj.

Der kan imidlertid være en mindre støjmæssig kumulation ved realisering af planerne for erhvervsområdet ved Østbirk.

Biogasanlægget er placeret ca. 180 meter fra planområdet. I den sydvestlige del af planområdet er to eksisterende boliger (Østbirkvej 36 og Ålkærgårdvej 16), som er placeret mellem de to områder med erhvervsstøj.

Som det fremgår af afsnit 7.3.1 vil det aktuelle planområdet skulle overholde grænseværdierne for støj i omgivelserne, herunder for boligerne på Østbirkvej 36 og Ålkærgårdvej 16, der ligger inden for planområdet. Der ligger derudover enkelte andre ejendomme sydvest for planområdet, men disse har større afstande til planområderne. Biogasanlægget vil ligeledes skulle overholde gældende grænseværdier ved boligerne.

På grundlag af afstandene, samt idet planområdet vil skulle overholde grænseværdierne ved Østbirkvej 36 og Ålkærgårdvej 16, vurderes det, at biogasanlægget vest for planområdet kun vil give anledning til *moderat* kumulation i sammenhæng med planområdet for så vidt angår virksomhedsstøj efter realisering af planområdet.

7.5.2 Landskab

Med planlægningen vil områdets anvendelse og fremtræden ændres fra et åbent landbrugslandskab til et fuldt udbygget byområde med erhvervsbyggeri af industriel karakter, hvor der er fokus på visuelt samspil med Nova øst for motorvejen. De to områder vil samlet give et væsentligt ændret oplevelse af landskabet set fra E45, ved passage mellem to erhvervsområder, og en øget erkendelse af et industrielt urbant område.

Med principperne i helhedsplanen er bebyggelsen placeret med henblik på at matche bebyggelsesstrukturen i Nova på anden side af E45 og beplantning i planområdet planlægges så det harmonerer med beplantning i Nova. Således er der med planlægningen taget afsæt i at bebyggelsesprincipper for de to erhvervsområder modsvarer hinanden.

Med helhedsplanens principper for placering af bebyggelse og beplantning vil være mulighed for lange kig, hvor bebyggelse pitcher ind i landskabet og hvor ny bebyggelse kan formes med landskabet og eventuelt kan udføres med stier hen over taget. Der er mulighed for at området kan opfattes som elementer der griber ud i det åbne land og fremstår mere åbent end en kompakt byrand.

7.5.3 Natur

Principperne i helhedsplanen anviser, hvordan de enkelte bygninger i planområdet kan placeres i sammenhæng med grønne områder og kan tilpasses landskabet ved hjælp af blandt andet grønne tage. Med planen sikres beskyttede naturtyper og disses tilgrænsende arealer, der ikke for nuværende er i omdrift, og friholdes for bebyggelse og anlæg.

Områdets åbne og grønne karakter, kan medvirke til at give bedre muligheder for naturinteresser i området, herunder at fastholde spredningskorridorer for både dyr og planter.

8 Referencer

Projektspecifikke kilder

- > Horsens Kommune (2024), Miljøscreening/afgrænsningsrapport for miljøvurdering af forslag til Tillæg nr. 2021 – 20, Erhvervsområde ved Østbirkvej, Horsens og Helhedsplan for erhvervsområde i Gedved Bakkelandskab.
- > COWI (2024), Forudsætninger for trafikale analyser.
- > Cowi (2024) Trafikanalyse, Nyt Erhvervsområde ved Østbirkvej/Vestervej.
- > (Horsens Kommune 2023 – 2024) Grundvandsredegørelse Erhvervsudlæg Østbirkvej.
- > (Horsens Kommune 2024) Notat om lokalisering af nye rammeområder til transport og logistikerhverv og et teknisk anlæg til genbrugsplads.

Lovtekster

- > Naturbeskyttelsesloven (retsinformation.dk)
- > Miljøbeskyttelsesloven (retsinformation.dk)
- > Museumsloven (retsinformation.dk)
- > Vejloven (retsinformation.dk)
- > Planloven (retsinformation.dk)

Statslige planer, politikker og vejledninger

- > Vejdirektoratet (1998), Vejtrafik og støj – en introduktion
- > Miljøministeriet (2008), Apropos – Landskabskaraktermetoden og byudvikling.
- > Miljøstyrelsen (2023-2), Vandområdeplanerne 2021-2027 [vandomraadeplanerne-2021-2027-22-9-2023.pdf \(mim.dk\)](#)

Kommunale plandokumenter og analyser

- > Horsens Kommune (2021), Kommuneplan 2021-2033
- > Horsens Kommune. (2023). Planstrategi 2023
- > Horsens Kommune (2019). Landskabsplan for Horsens Kommune
- > Horsens Kommune (2012), Spildevandsplan 2012-2015

Øvrige Kilder

- > MiljøGIS
- > Plandata.dk
- > Gedefotos fra COWI Multiviewer 2022.
- > GEUS
- > Fund og Fortidsminder