

BYDELSPLAN FOR

SØN DER BRO

Forslag - maj 2026

Horsens Kommune

Sønderbro er en bydel med stærke rødder, tydelige kvaliteter og et stort engagement blandt dem, der bor og færdes her. Denne bydelsplan er blevet til med afsæt i netop dét engagement. Planen bygger på de mange input, fortællinger og idéer, som borgere, foreninger og lokale aktører har delt undervejs i udviklingsprocessen. Det er hverdagslivets erfaringer og ønsker til fremtidens Sønderbro, der har været det bærende fundament for arbejdet.

I udarbejdelsen af bydelsplanen har der været lagt vægt på dialog og netværk. Der er samarbejdet tæt med aktører fra Sønderbro Skolen, Dagtilbud Søndermark, boligforeningen ALBO, den boligsociale indsat BoTrivsel, samt kommunens fagområder inden for sundhed, kultur og fritid.

Samtidig har planen fokus på at bygge videre på de politiske strategier, principper og beslutninger, som allerede er vedtaget, samt renoveringer og udviklingsprojekter, der er i gang eller planlagt i bydelen. På den måde er bydelsplanen forankret i både lokale ønsker og kommunens overordnede retning.

Bydelsplanens geografiske afgrænsning er valgt med omtanke. Den følger bydelens naturlige og oplevede grænser: Jernbanen mod nord, Bygholm Å, Dagnæs og Tørsted Bæk som markante landskabelige skel, og mod syd følger afgrænsningen skoledistriktet. Afgrænsningen er valgt for at favne et sammenhængende hverdagsområde, hvor fællesskaber, bevægelsesmønstre og lokale funktioner hænger naturligt sammen.

Bydelsplanen er ikke en detaljeret handleplan, men et fælles afsæt og en langsigtet plan. Den peger på potentialer, udviklingsretninger og muligheder – både på kort og lang sigt. Illustrationer og eksempler er tænkt som inspiration og samtalestartere, ikke som beslutninger.

På den måde sikres det, at Sønderbro også fremover er et godt sted at bo, leve og være en del af.

God læselyst!

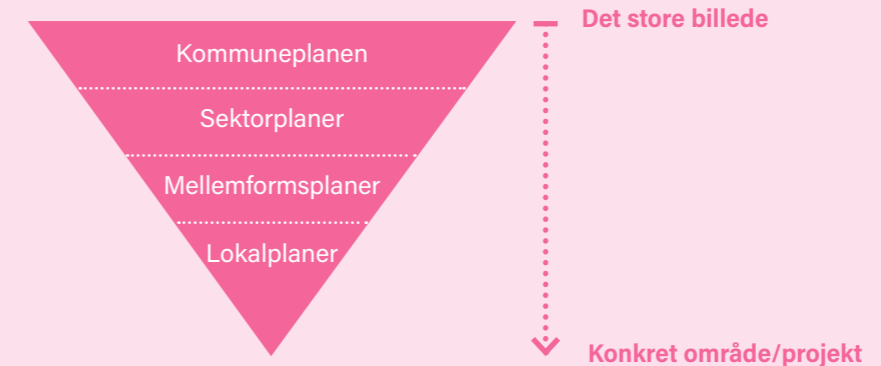
FORORD

INDHOLD

	Forord	3
	Hvad er en bydelsplan?	6
INDDRAGELSE	Sammen om fremtiden	8
	Borgernes blik på fremtiden	8
	Bydelsfest	10
	Workshop	12
	Bydelsambassadører	13
	Vision	14
KORTLÆGNING OG ANALYSE	Sønderbro	16
	Hvad er Sønderbro?	18
	Bydelen gennem tiden	20
	Hvem bor i Sønderbro?	24
	Kortlægning af bydelen	28
	<i>Klima og vandets veje</i>	30
	<i>Fælles om lokal sundhed</i>	32
	<i>Byudvikling</i>	34
	<i>Mødesteder og sunde fællesskaber</i>	38
	<i>Grønne områder</i>	42
	<i>Forbindelser, stier og veje</i>	46
PEJLEMÆRKER OG INDSATSER	Pejlemærker	52
	Den røde tråd	53
	1. pejlemærke - Tydeliggør bydelsidentiteten	54
	2. pejlemærke - Styrk mødesteder og sunde fællesskaber	58
	3. pejlemærke - Bevar kulturarven i byudviklingen	64
	4. pejlemærke - Etablér bynatur og klimatilpasning	70
5. pejlemærke - Fredeliggør Sønderbro	78	
	Fra pejlemærker til handling	85
	Fremtidsperspektiver	86
	Cases	88
	Fonde og støtte	99
	Screening for miljøvurdering	100
	Vedtagelse	102

HVAD ER EN BYDELSPLAN?

En bydelsplan er en uformel plan på linje med f.eks. helheds- og udviklingsplaner - en såkaldt mellemformsplan. Plantypen ligger sig mellem kommuneplanen og lokalplaner:



Plantypen er, modsat lokalplanen, ikke lovbindende. Det er derfor muligt at tænke stort, og kigge langt ud i fremtiden - på tværs af matrikelskel og ejerforhold.

I Horsens Kommune er der arbejdet med en bydelsplan, der indeholder et visionært blik på bydelen, og hvor kommunens gældende politikker og strategier er indtænkt.

En bydelsplan skal sikre at der er sammenhæng imellem natur, klima, mødesteder og mobilitet i bydelens fremadrettede udvikling. Hertil skal bydelsplanen bidrage til at styrke en bydelsidentitet, og sætte rammen om det som er, det som skal være, og det som kan blive - nu og i fremtiden.

Bydelsplanen skal ses som borgernes og byrådets fælles afsæt for den retning som bydelen skal udvikle sig i, de næste mange år.

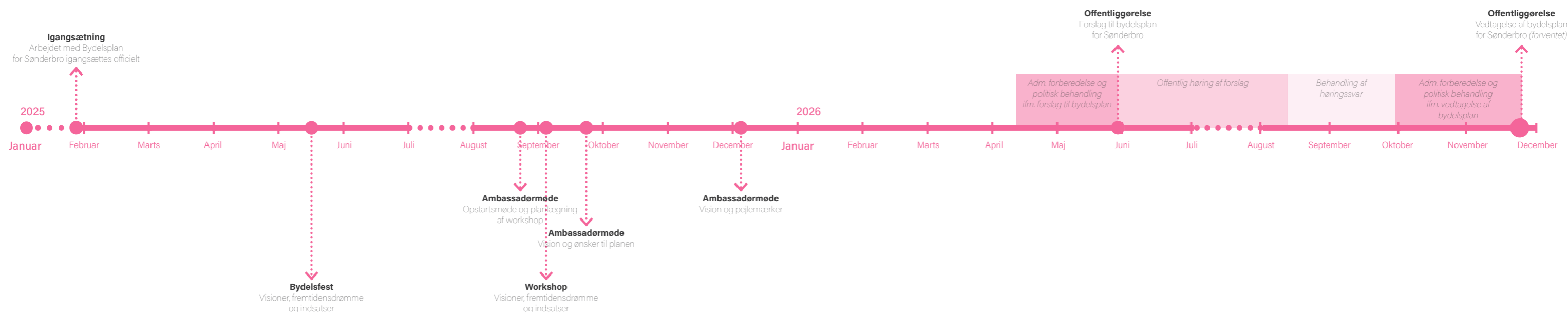
SAMMEN OM FREMTIDEN

Borgernes blik på fremtiden Lokal deltagelse

En stor del af indholdet i bydelsplanen for Sønderbro, tager udgangspunkt i de mange samtaler med borgere og interessenter, som har været en del af processen. Ideer, kommentarer og forslag er kommet fra de personer der bor, arbejder eller på anden vis er engageret i Sønderbro. Der har løbende været dialoger med forskellige aktører og borgere i området.

Borgerinddragelse har derfor været en central del af arbejdet med bydelsplanen, og i det følgende beskrives, hvordan borgerne er blevet inviteret til at deltage i processen.

Herunder ses en tidslinje, som viser, hvordan borgerinddragelsen har været fordelt gennem forløbet – fra den politiske igangsætning i januar 2025 til den politiske behandling i 2026. Tidslinjen for 2026 er vist med visse forbehold og illustrerer den forventede politiske proces.



Bydelsfest

Med højt humør

En lørdag i maj 2025 blev bilerne på parkeringspladsen erstattet af telte, en hoppeborg og glade folk, da der blev inviteret til bydelsfest på Spedalsø Torv i anledning af opstarten på bydelsplanen for Sønderbro. Her var der et festligt program med besøg af borgmesteren, Horsens Garden og ansigtsmalere. Der blev arrangeret en historisk byvandring i området og en kridt-workshop, så både store og små kunne komme med input til fremtidens Sønderbro.



Horsens Garden (som holder til på Sønderbro Skole) spillede.

Tanken med bydelsfesten var at skabe en positiv oplevelse for alle i bydelen, samtidig med at arrangementet gav mulighed for at få input fra borgerne. Der var derfor også mulighed for at komme med input på et kort, stemme om de vigtigste temaer i planen, og tilmelde sig som bydelsambassadør.



Der var arbejdet med at gøre arrangementet tilgængeligt for alle i bydelen. Der blev sat plakater op i opgange og på skolen, og sendt invitationer via e-Boks til alle borgere i Sønderbro.

Bydelsfesten var en måde at fejre borgerne og Sønderbro på, og mødet med borgerne til festen var også et vigtigt skridt i forståelsen af Sønderbro. De mange værdifulde input gav et stærkt afsæt for det videre arbejde med bydelsplanen.

Emne	Stemmer
Identitet og branding	7
Boliger og byliv	19
Miljø og bæredygtighed	19
Forbindelser, stier og veje	24
Grønne områder	38
Fællesskab og aktiviteter	41

Borgerne stemte om hvilke temaer der var vigtigst for dem.



Bydelen blev samlet.



Hoppeborgen var fundet frem til en festlig dag.



Borgmester Peter Sørensen bød velkommen og deltog i festlighederne.



Humørcoach og oplevelsesdesigner Kamilla Stilling deltog med tegneworkshop om fremtidens Sønderbro.

Workshop

Vision, identitet og indsatser



Der blev holdt oplæg til workshoppen



Snak om en vision for Sønderbro

I september 2025 dannede Sønderbro Kulturhus rammen om en borgerworkshop, hvor alle bydelens borgere var inviteret til en eftermiddag med fokus på Sønderbros identitet, vision og fremtid.

Workshoppen begyndte med, at deltagerne blev bedt om at forholde sig til, hvad Sønderbro betyder for dem i dag, og derefter til, hvad de mere overordnet ønsker for bydelen i fremtiden. Efter en pause, hvor en lokal kvindeforening havde sørget for lækker forplejning, var det tid til at arbejde med seks udpegede udviklingsområder. Borgerne fordelte sig ved seks stationer, som hver repræsenterede en case i Sønderbro.

De seks cases var:

1. **Skolen**
2. **Grønne områder**
3. **Sønderbrogade og trafik**
4. **Spedalsø Torv**
5. **Byudvikling nord ved Holmboes Allé**
6. **Byudvikling syd ved Vejlevej**

Indsatsområderne var bl.a. valgt på baggrund af de input, der kom til bydelsfesten. Ved hvert bord deltog en medarbejder fra Horsens Kommune, som tog opsamlende noter og hjalp med at facilitere dialogen. Der var omkring 75 tilmeldte til workshoppen, og ca. 50 deltog på dagen. Workshoppen gav et solidt og værdifuldt indblik i borgernes ønsker og behov, som nu er et centralt afsæt for de pejlemærker og indsatser der formuleres i bydelsplanen for Sønderbro.

Bydelsambassadører

Borgernes aftryk



Bydelsambassadører (5 af de 9 ambassadører)

Som en del af arbejdet med bydelsplanen har borgere haft mulighed for at melde sig som bydelsambassadører. Formålet har været at samle en gruppe, der repræsenterer et så bredt udsnit af Sønderbros borgere som muligt – både i alder, baggrund, boligform og erfaringer med bydelen. Gruppen har derfor bestået af både unge, småbørnsforældre, seniorer og borgere fra forskellige dele af bydelen. Der har i alt været udpeget 9 bydelsambassadører som en del af bydelsplanen for Sønderbro.

Bydelsambassadørerne har deltaget i tre arbejds møder, hvor de løbende har bidraget med lokale perspektiver og hjulpet med at kvalificere indholdet i bydelsplanen.

De har bl.a. været involveret i tilrettelæggelsen af indholdet i borgerworkshoppen, hvor de bidrog med at udvælge hvilke områder, der skulle arbejdes med.

Derudover har de spillet en aktiv rolle i arbejdet med planens disponeringer og kommet med input til de temaer, som er særligt vigtige at belyse i udviklingen af Sønderbro. Bydelsambassadørerne er også medforfattere på visionsteksten for Sønderbro (som kan læses på næste side), hvor de har formuleret deres drømme og retning for bydelens fremtid, i samarbejde med planafdelingen.

Deres engagement har været en central drivkraft i processen og har været med til at forankre bydelsplanen solidt i borgernes egne perspektiver.

Hvorfor en vision for Sønderbro?

Visionsteksten er udarbejdet i tæt samarbejde mellem Horsens Kommune og bydelsambassadørerne i Sønderbro.

Visionen er et udtryk for hvilke kvaliteter man ønsker at styrke i Sønderbro, og hvordan bydelen kan udvikles på en måde, som understøtter både fællesskab, hverdagsliv og bæredygtighed.

Visionen tydeliggør de langsigtede mål og potentialer for bydelen.

Den kan være afsæt for fremtidige beslutninger, planer og samtaler om bydelen. Samtidig kan visionsteksten fungere som et fælles afsæt i forbindelse med ansøgninger om fondsmidler og andre eksterne finansieringsmuligheder.

Vision for Sønderbro

Drømme for fremtiden

Sønderbro er en grøn og aktiv bydel, hvor mennesker, bynatur og byliv forenes.

Naturen og vandet er synligt for alle i hele bydelen. Uanset hvor du bor, trækkes naturen helt ind imellem husene, og alle borgere har fysisk eller visuel adgang til trygge grønne områder eller beplantning.

I Sønderbro går klimatilpasning, biodiversitet og rekreative funktioner hånd i hånd med bydelens udvikling. Bydelen prydes af mange små grønne lommer og en byskov. Åer og bække omkranser bydelen, og er kilde til fællesskabende aktiviteter. Sønderbro er tæt forbundet til fjorden og landskabet omkring Horsens, gennem trygge stier og ruter som åbner og forbinder bydelen.

Sønderbro er en bydel med aktive fællesskaber for alle generationer, kulturer og religioner. Mødestederne opstår bl.a. i kulturhuse, nyttehaver, cafeer, byrum, og inddrager idrætsfaciliteter, kunst og leg. I Sønderbro bindes mennesker sammen af fællesskaber, og det er en bydel med traditioner, stolthed og liv på tværs af alder, baggrund og overbevisning. I Sønderbro er der plads og mødesteder for alle.

I Sønderbro kan man færdes trygt og klimaven-

ligt. Gennem sikre stier, langsom trafik og smarte løsninger, er der trygge og oplevelsesrige forbindelser til skole, midtbyen, fjorden og skoven. Det er en bydel hvor cykler, gående og klimavenlig trafik prioriteres. Sønderbro er et stærkt og roligt knudepunkt i Horsens, og et attraktivt sted at bosætte sig.

Udviklingen i Sønderbro sker med respekt for historien og med blik for fremtiden: Gamle bygninger får nyt liv, øde områder forvandles til attraktive byrum, og ny arkitektur giver Sønderbro sin egen identitet.

I Sønderbro passer man på hinanden. Her løfter man i flok, og ser mangfoldighed som en styrke. I Sønderbro er der plads til forskellighed, fællesskab og fremtid.

Visionen er udarbejdet i tæt samarbejde mellem Horsens Kommune og bydelsambassadørerne i Sønderbro

Bydelsafgrænsningen

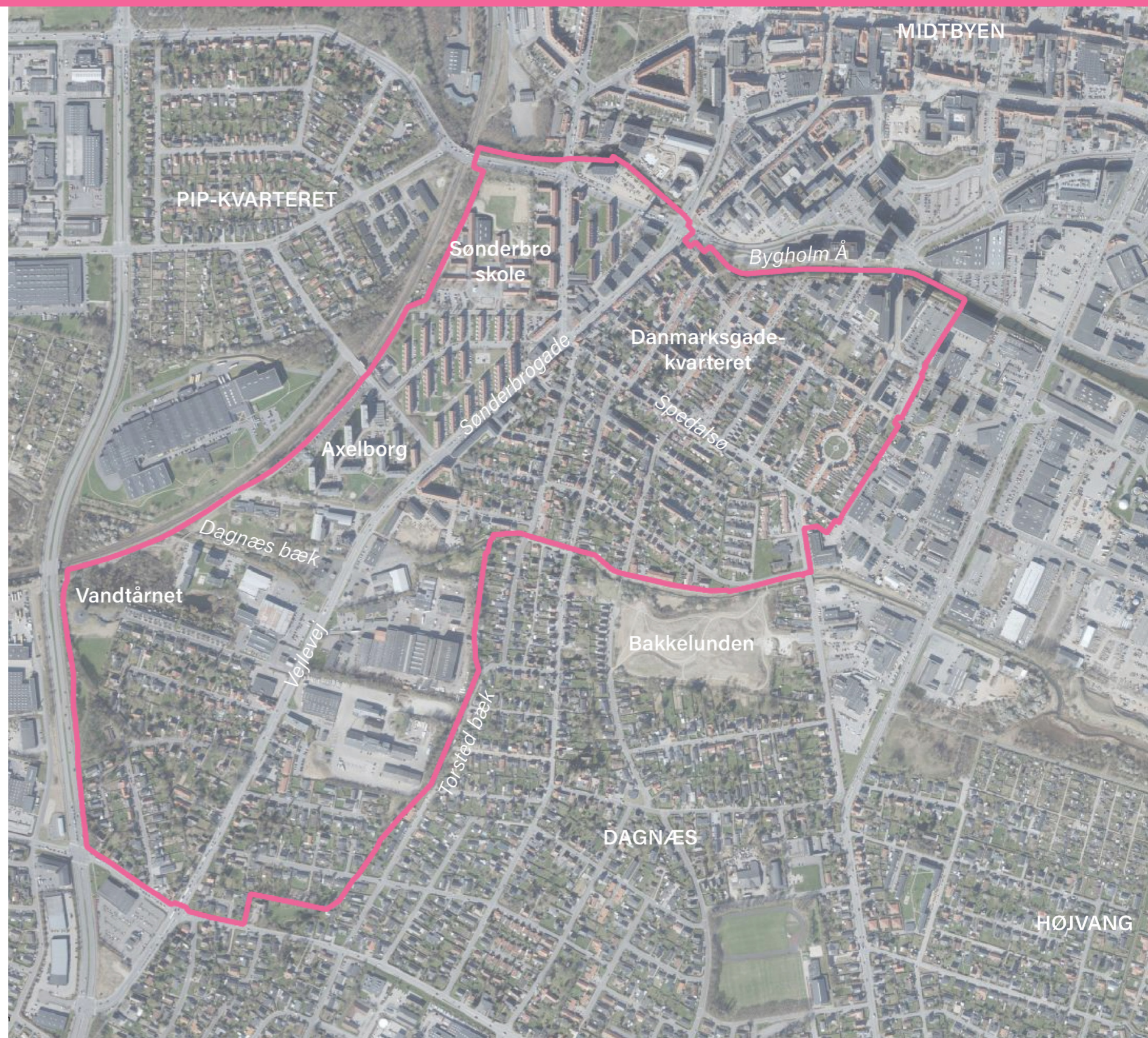
At fastlægge grænser for en bydel er sjældent enkelt. Oplevelsen af, hvor en bydel begynder og slutter, varierer, og afgrænsningen vil altid indebære nogle valg og prioriteringer.

Bydelsplanen for Sønderbro tager udgangspunkt i den politisk fastlagte afgrænsning fra januar 2025.

På baggrund af borgerinddragelse er afgrænsningen efterfølgende blevet justeret og udvidet mod syd, så den nu følger skoledistriktet.

Bydelen følger derudover jernbanen mod vest, mens Bygholm Å mod nord udgør grænsen til midtbyen. I den sydøstlige del af bydelen følger grænsen Torsted Bæk og skoledistriktet frem til Spedalsø. Den østligste del af bydelen er afgrænset af overgangen til industri- og erhvervsområderne mod øst.

Afgrænsningen er derfor et resultat af både fysiske forhold, administrative hensyn og lokale perspektiver.



Afgrænsningen til Bydelsplan for Sønderbro

Hvad er Sønderbro?

Kortlægning af Sønderbro

Geografisk ligger Sønderbro i den sydlige del af det centrale Horsens. Bydelen er dog langt mere end et afgrænset område på et kort – den er hjem for knap 4.500 borgere, der lever i et lokalsamfund med stort potentiale og en stærk fællesskabsfølelse. Her findes mange engagerede borgere, som aktivt arbejder for at styrke og videreudvikle Sønderbro til et endnu bedre sted at bo. Sønderbro rummer således både betydelige potentialer og en række udfordringer, som præger bydelen i dag.

I de følgende afsnit beskrives Sønderbro ud fra en række forskellige perspektiver. Formålet er at give et nuanceret billede af bydelen og skabe forståelse for dens baggrund, udfordringer og udviklingsmuligheder.

Kortlægningen indledes med en demografisk og historisk gennemgang af Sønderbro. Den historiske del giver et indblik i bydelens udvikling gennem tiden – fra tidligere industri- og arbejderkvarter til den mangfoldige og levende bydel, vi kender i dag. Den demografiske gennemgang ser nærmere på, hvem der bor i området i dag, og hvordan beboersammensætningen adskiller sig fra resten af Horsens by og kommunen som helhed.

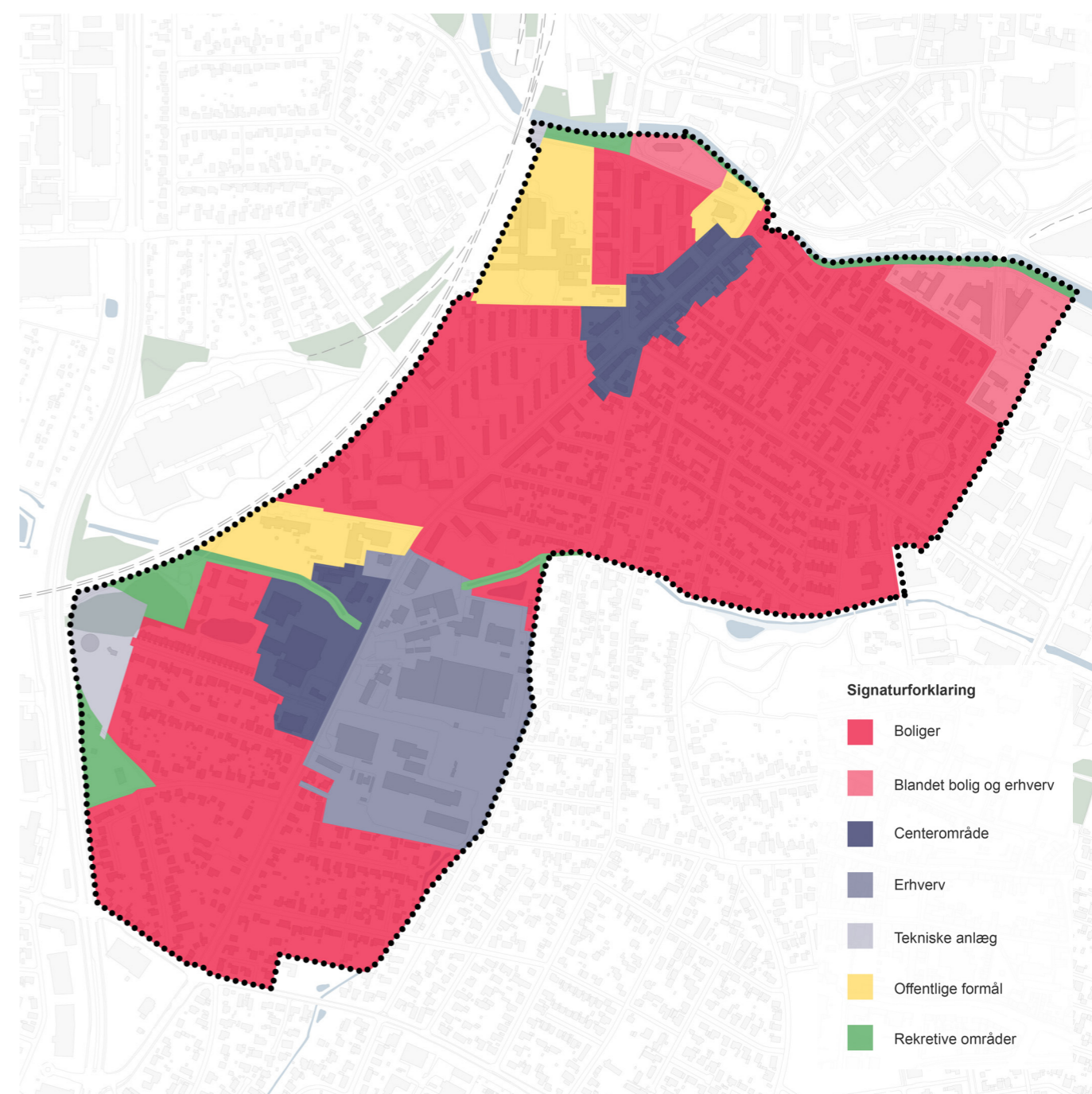
Herefter følger en række afsnit, der kortlægger bydelens mødesteder, grønne områder, stier og veje, boligområder, klimaudfordringer samt sundhedstiltag. Samlet set danner kortlægningerne et solidt grundlag for at forstå både Sønderbros identitet og bydelens potentialer for fremtidig udvikling.

På modsatte side ses en illustration af kommuneplanrammerne som er i området. Kommuneplanrammerne siger noget om de funktioner og formål, der er og kan etableres i bydelen i dag.

Farverne viser, hvordan områderne i Sønderbro anvendes i dag (2026). Det fremgår tydeligt, at en stor del af bydelen er udlagt til boliger, mens to mindre områder rummer en blanding af bolig og erhverv. Derudover findes der to centerområder, hvor der i dag kan placeres butikker. Ved Vejlevej ligger et større erhvervsområde.

De gule felter markerer de områder, der er udlagt til offentlige formål. I Sønderbro omfatter det bl.a. skole, daginstitutioner, plejehjem og to kirker. I bydelens sydvestlige hjørne ses et gråt felt, der viser placeringen af et teknisk anlæg, som er området hvor vandtårnet står i dag.

Kortlægningen viser kommuneplanrammerne indenfor bydelsafgrænsningen. Bydelen er præget af store arealer til boliger, et stort område til erhverv og tekniske anlæg samt få rekreative rammer.



Bydelen gennem tiden

Historisk udvikling

Sønderbro har en spændende historie, hvor de ældste dele går helt tilbage til middelalderen.

Dengang tilhørte jorderne ved Spedalsø først Skt. Jørgensgården og senere Johanniterklostret Skt. Hans. Navnet Spedalsø stammer sandsynligvis fra denne tid og kan betyde "De Spedalskes Ø" eller "Spitals Ø" – altså "Hospitalets Ø".

Den arkæologiske viden om området er begrænset, og der er kun fundet få arkæologiske spor i området. En trindøkse fra Ertebøllekulturen (4000–1700 f.Kr.) blev fundet i krydset mellem Spedalsø og Sønderbrogade, og østligere er der fundet keramik fra middelalderen og renæssancen, men det er uklart, hvordan det har været brugt.

Bebyggelsen på Sønderbro er relativt ung. Først efter 1831 begyndte området at tage form, og Spedalsø blev den første vej. I 1865 var omkring 30 af de nye grunde bebygget. Bl.a. blev oliemøllen Christiansholm opført i 1851. I 1866 købte C. C. Fischer møllen og omlagde produktionen til kunstgødning, kradsuld og sæbe. Nogle af fabriksbygningerne kan stadig ses, og den smukke fabriksbygning fra 1871 er nu lavet om til lejligheder.



Milepæl i Sønderbro



Villa/parcellhuse langs Vejlevej



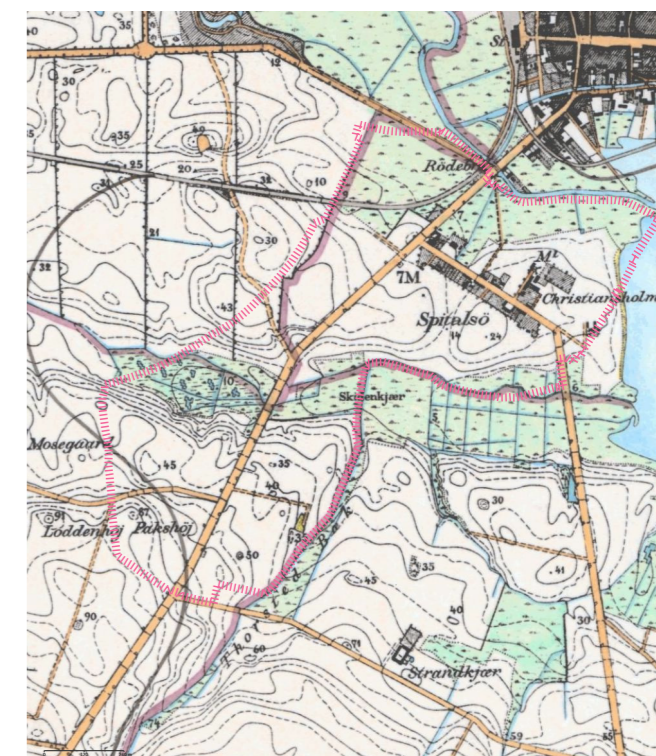
Bebyggelse langs Sønderbrogade

Sønderbro fik sit nuværende navn med Sønderbrogade i 1886. I starten af 1900-tallet var der kun få gader. Udover Spedalsø, der fik sit navn i 1950, var de første Mindegade, Bjerregade, Danmarks-gade, Langelandsgade, Thorsgade, Lollandsgade, Sjællandsgade, Fyensgade og Falstergade. Flere af disse blev senere forlænget.

De ældste huse ligger stadig langs Spedalsø og Sønderbrogade, mens nye gader blev bygget senere, f.eks. Læsøgade, Bragesvej, Absalonsgade og Odinsgade mv.

Mange huse nord for Spedalsø stammer fra 1920'erne og 1930'erne, både villaer, dobbelthuse og små bebyggelser. Horsens Boligselskab fra 1921, kaldet "Lille Amalienborg", er tegnet af Viggo Norn, som er et fint eksempel på efterkrigstidens danske tæt-lav boligbebyggelse.

Området syd for Spedalsø har primært mindre huse fra efterkrigstiden, og vest for Sønderbrogade finder man efterkrigstidens velstandsbebyggelse.



1842 til 1899 - "Spitalsø" som sydlig købstadsgrænse



1901 til 1971 - Spedalsø vokser sammen med midtbyen

Den tidligere Odinsgården (1950-1959) på Mimersgade, etageejendommene langs Frederik Bajers Vej fra 1950'erne og 1960'erne samt Axelborg – der er et boligkompleks med 284 lejeboliger fordelt på fire blokke, opført mellem 1961 og 1966, er alle eksempler på tidens omfattende boligbyggeri.

Syd for bækken ligger et mindre industrivarter, der opstod i 1940'erne langs Vejlevejs østside. Her lå bl.a. de tidligere Møller & Jochumsens fabrikker og Jydsk Ilt- og Acetylgasfabrik A/S. Vest for vejen blev der i slutningen af 1980'erne opført store butiksbygninger – tidligere kendt som Stor-køb og Idemøbler – som nu huser genbrugsbutikker.

Langs Vejlevej blev der opført enkelte huse i 1910'erne og 1920'erne. En egentlig udstykning af parcellerne langs Asgårdsvej, Ydunsvej og Mosegårdsvej fandt ligeledes sted i 1920'erne. Udbygningen forløb dog langsomt, og området består i dag hovedsageligt af bygninger fra 1930'erne og 1950'erne, om end enkelte ejendomme er opført senere.

Planområdet afgrænses mod vest af jernbanen. Den østjyske længdebane blev anlagt i 1868, mens det nuværende tracé blev etableret i perioden 1973-75 i forbindelse med en udretning af banen. Længst mod syd i planområdet ses der stadig spor efter jernbanen til Juelsminde mellem Vejlevej og Ydunsvej. Denne bane var i drift fra 1884 til 1957.



1953 til 1976 - Bydelen er næsten fuldt udbygget som i dag.



1980 til 2001



Skilt fra det tidligere gartneri ved Sønderbrogade 80, er stadig synlig i bydelen i dag

Hvem bor i Sønderbro?

Demografi

Der bor mennesker i alle aldre i Sønderbro. Sammenlignet med både Horsens by og kommunen som helhed er der en større andel af borgere i aldersgruppen 40–59 år i bydelen. Til gengæld er andelen af borgere på 66 år og derover lavere end i resten af Horsens og i kommunen generelt.

Et markant kendetegn ved befolknings sammensætningen i Sønderbro er, at hele 62 % af beboerne er enlige. Til sammenligning er 46 % enlige i Horsens Kommune og ca. 50 % i Horsens by. Det viser, at selv hvis man forventer flere enlige i byområder, ligger Sønderbro fortsat markant højere.

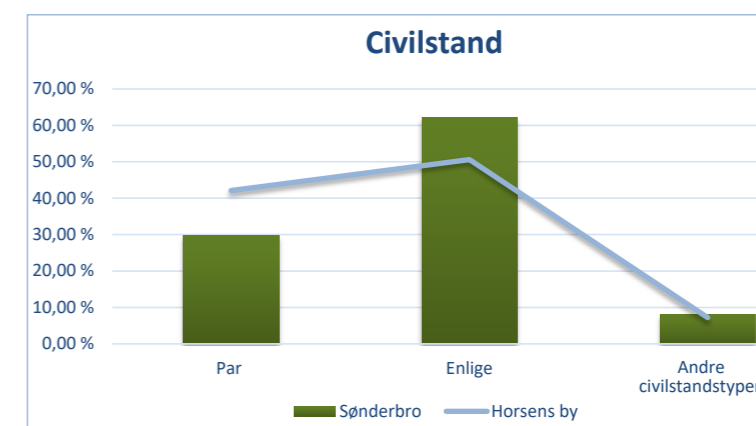
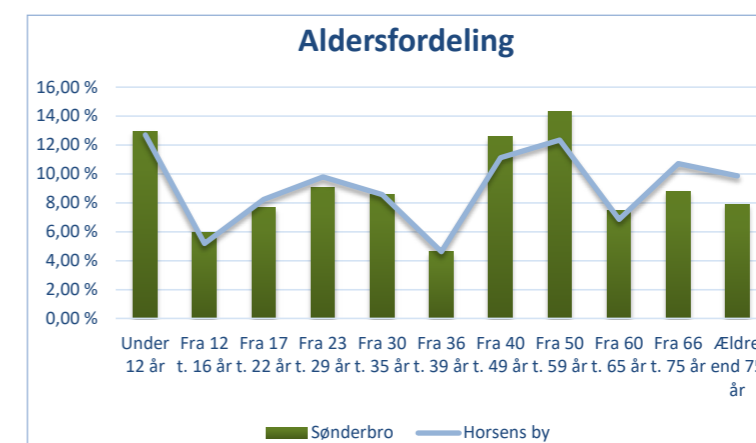
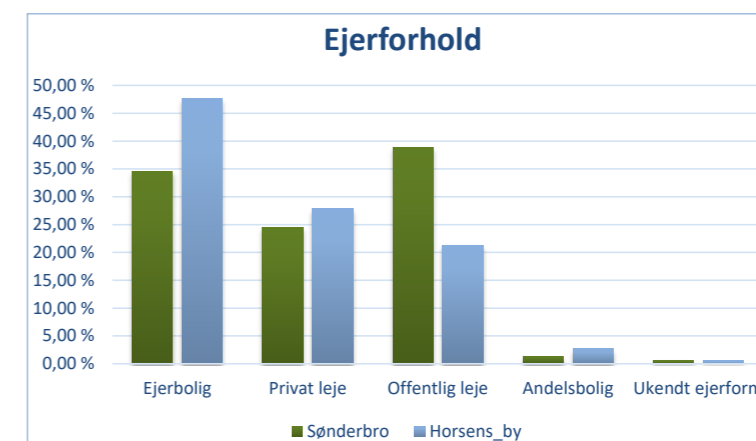
Dette kan hænge sammen med boligtyperne i området. I Sønderbro består 65 % af boligerne af etageboliger, mens andelen i resten af Horsens by er 44 %. Derudover er der flere små og mellemstore boliger i Sønderbro end i byen generelt, især i størrelsen 41–90 m². Omvendt er der færre boliger på 101 m² og derover. Dette understøtter billedet af et boligmarked, der i højere grad er målrettet enlige end par og familier.

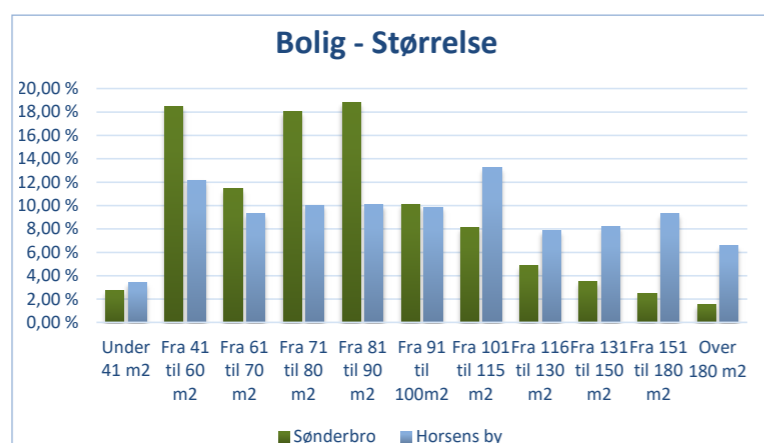
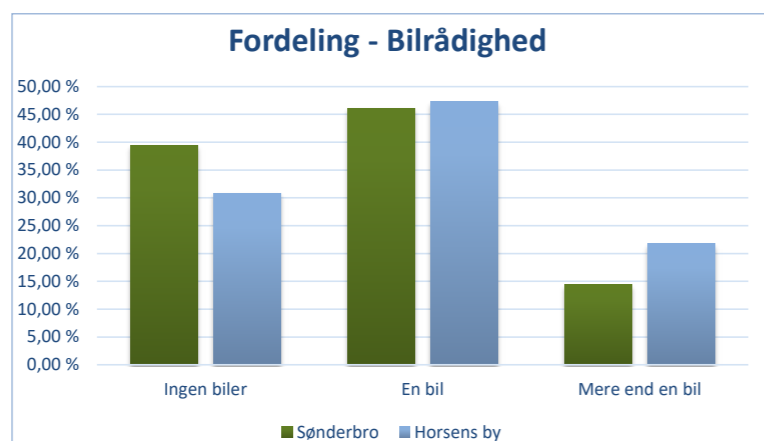
Også ejerforholdene skiller sig ud. Omkring 63 % af boligerne i Sønderbro er lejeboliger, og 39 % af disse er offentlige. I Horsens by udgør offentlige lejeboliger (*boliger udlejet af almene boligorganisationer eller andre offentlige ejere*) til sammenligning 21 %.

Den store andel lejeboliger afspejler sig desuden i økonomien, hvor både formue- og indkomstniveauet er lavere end i resten af byen og kommunen. Den gennemsnitlige årlige personindkomst i Sønderbro ligger næsten 68.000 kr. under gennemsnittet for Horsens by.

Uddannelsesniveaulet adskiller sig også. En stor del af beboerne har grundskole eller en erhvervsfaglig uddannelse som højeste gennemførte niveau. Andelen af personer med mellemlang eller lang videregående uddannelse er lavere end i både Horsens by og kommunen som helhed.

Derudover er Sønderbro kendetegnet ved en høj grad af mangfoldighed. 20 % er indvandrere, hvilket er højere end i Horsens by, hvor tallet ligger på knap 15 %. Dette tal dækker både over vestlige og ikke-vestlig indvandrere.





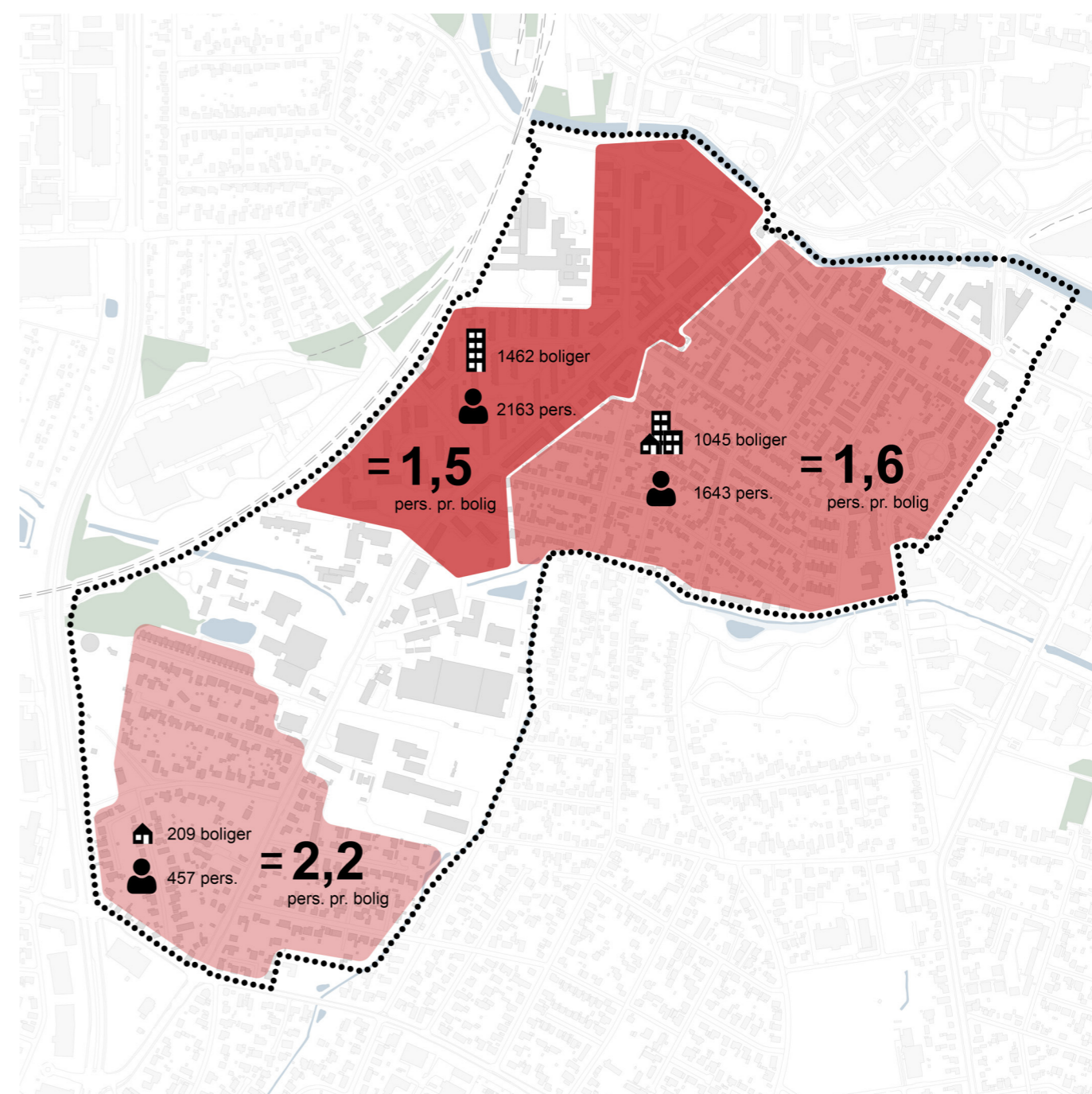
Der er stor forskel på, hvor mange personer der bor i en bolig i Sønderbro, alt efter hvilket område man ser på. Det hænger naturligt sammen med boligernes størrelse.

Flest personer pr. bolig bor der i den sydlige del af bydelen, hvor parcelhusene ligger. Her bor der i gennemsnit 2,2 personer pr. bolig. Ser man på hele Horsens Kommune, bor der til sammenligning i gennemsnit 2,6 personer i et parcel- eller stuehus. I parcelhusene i Sønderbro bor der altså i gennemsnit færre personer. Det peger på et potentiale for, at områdets store boliger i

højere grad kan anvendes som familieboliger – eksempelvis som et alternativ til nybyggeri på bar mark i byens periferi eller i oplandet. Ved at tilbyde et mere varieret boligudbud i området kan der skabes bedre muligheder for at aktivere flyttekæder (jf. kommunens boligstrategi), særligt i parcelhusområderne mod syd og øst.

Afslutningsvis adskiller Sønderbro sig som en bydel hvor en stor andel af borgere ikke har en bil. Næsten 40% har ingen bil i Sønderbro, og i Horsens by har ca. 31% af beboerne ingen bil.

Kortlægningen viser fordelingen af borgere indenfor boligrammerne fordelt i de tre store boligområder i bydelen.



Kortlægning af bydelen

Fundament for byudvikling

På de efterfølgende sider følger en mere analytisk kortlægning af bydelen, der sammen med det forudgående skal danne grundlaget for de efterfølgende pejlemærker og indsatser.

Kortlægningen er opdelt i to spor, hvor der indledningsvis præsenteres to tværgående temaer:

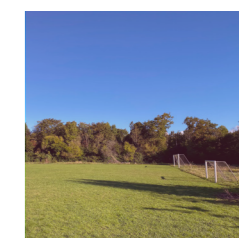
- Klima og vandets veje
- Fælles om lokal sundhed

De to tværgående temaer, er essentielle for al udvikling i bydelen. Temaerne behandles på et overordnet niveau, da de er grundlæggende for alle fremtidige indsatser.

De tværgående kortlægninger følges op af en række temakortlægninger af bydelen. Temakortlægningerne tager afsæt i følgende overskrifter, som bygger på de emner, som borgerne er blevet præsenteret for i den løbende borgerinddragelse:

- Byudvikling
- Mødesteder og sunde fællesskaber
- Grønne områder
- Forbindelser, stier og veje

Hvert tema indeholder en gennemgang af eksisterende forhold (kortlægning og analyse), suppleret med gennemgang af bydelens potentialer og udfordringer indenfor hvert tema.



Billeder fra Sønderbro 2025

Klima og vandets veje

Tværgående emne

Når man kortlægger de klimaforandringer, som Sønderbro skal forholde sig til i fremtiden, er det især vand, der fylder. I bydelen løber tre vandløb: Bygholm Å, Dagnæs Bæk og Torsted Bæk. Vandløbene kan både skabe rekreative områder men udgør samtidig en risiko for oversvømmelser, som kan skabe utryghed for bydelens beboere. En del af udfordringen med vandet vil blive håndteret i forbindelse med den fremtidige etablering af Ringvej Syd (lokalplan 411). Her vil der blive etableret dæmninger med sluser og porte, som vil beskytte bydelen mod høj vandstand fra fjorden og samtidig sørge for, at vandet fra vandløbene ledes sikkert ud i fjorden.

Store dele af Sønderbro er udpeget som risikoområde med høj samfundsinteresse, da der findes flere potentielle kilder til oversvømmelser. I mange områder er der risiko for oversvømmelser fra både vandløb, regn/nedbør og havet ved såkaldte 100-års hændelser. Andre steder er risikoen kun for én af disse typer. Sønderbro skal derfor håndtere både regn- og grundvand, og klimahåndtering bør indtænkes aktivt i den fremtidige udvikling af bydelen.

En anden klimaudfordring er stigende temperaturer. Byområder bliver generelt varmere end landområder, bl.a. fordi der er færre grønne arealer og mindre overfladevand, som ellers

kan sænke temperaturen. Hertil bidrager også byens byggematerialer og bygningernes højde til opvarmning. Både by og land mærker stigende temperaturer, og de i forvejen varme byområder risikerer at blive endnu varmere end oplandet. Derfor er det relevant at undersøge, hvordan man kan arbejde aktivt for at modvirke denne effekt.

Der er behov for at finde løsninger på de klimamæssige udfordringer, som er kortlagt i Sønderbro, og at de tænkes ind i al fremtidig udvikling. I enhver del af bydelens omdannelse ligger en mulighed for at vælge løsninger, som både imødekommer borgernes ønsker og samtidig bidrager til håndteringen af klimaforandringer. Samtidig kan det styrke en bæredygtig udvikling, når Sønderbro i fremtiden ændrer karakter – til gavn for både området og byen som helhed.

Der er potentiale for at integrere løsninger, der fremmer biodiversitet, etablerer flere grønne områder, håndterer oversvømmelser effektivt og tilpasser bygningers højde og materialer til klimaforandringerne. Det skal sikre, at det opleves trygt at leje og eje en bolig i Sønderbro.

Kortlægningen viser de vandløb som løber indenfor/på kanten af bydelen. Vandløbene udgør et stort og uforløst potentiale i bydelen. Kortlægningen viser samtidig det store areal (lyse blå markering) i Sønderbro, som er påvirket af oversvømmelse fra enten regn-, vandløb- eller hav.



Fælles om lokal sundhed

Tværgående emne

Horsens Kommune samarbejder med Kommunernes landsforening (KL) og Danmarks Almene boliger (BL), om at tænke sundhed og boliger endnu mere sammen, end det er tilfældet i dag. Ideen er, at nær- og lokalområder kan benyttes endnu mere til fællesskabende aktiviteter. Disse aktiviteter kan fremme sundhed gennem kultur, fritidsliv og et attraktivt hverdagsliv samt gennem tilgængelige tilbud inden for sundhed og læring. Det er til gavn for både store og små lokalsamfund.

Der arbejdes med sundhedsarkitektur, og et fokus på tilgængelig infrastruktur, der appellerer alle til sundhed og bevægelse i hverdagen. Derudover skal der skabes rammer som folk ønsker at bevæge sig i, hvor de kan opsøge mødesteder, fysisk aktivitet og sundhedsydelse i nærområdet. De fysiske rammer gør disse tilgængelige, trygge og overskuelige at komme til. Borgernære sundhedsindsatser handler om at gøre sundhedstilbud mere tilgængelige, trygge og synlige i nærområdet, så det bliver lettere at få rådgivning og støtte i hverdagslivet. I fællesskab kan beboere engagere sig i aktiviteter, der samler fællesskab og sundhed på tværs af generationer og kulturer. På sigt kan dette blandt andet ske gennem etablering af et lokalt folkesundhedshus eller en samlet sundhedsplatform i bydelen, for eksempel i tilknytning til Sønderbro

Kulturhus eller området omkring skolen. Sønderbro kan udvikles, så sundhed tænkes ind, på tværs af hele bydelen. Både byudvikling, grønne områder, mødesteder, fællesskaber og mobilitet, kan på forskellig vis bidrage med forbyggende tiltag, og skabe muligheder for et trygt, stærkt og nært sundhedsvæsen i bydelen, som er tæt på borgerne.

Når bydelsplanen f.eks. taler om blandede boformer, gode mødesteder, let adgang til grønne områder, tryghed og fredeliggørelse af trafikken, er det alt sammen noget, der gør hverdagen sundere – både fysisk og mentalt. Sundhed er derfor ikke en separat del af planen, men noget der ligger som en rød tråd gennem alle temaer.

Mødesteder kan f.eks. skabe aktive, sunde fællesskaber, men også rum for ro og mental trivsel. Og et grønt netværk af trygge stier giver både lyst og mulighed for at gå eller cykle, samtidig med at man omgiver sig med naturen.

Indsatserne for udviklingen af fremtidens Sønderbro handler i høj grad om, hvordan borgerne kan leve et trygt, godt og aktivt liv – og om at skabe rammer, der gør det nemt og tillokkende at være både fysisk og mentalt sund i sin hverdag.



Byudvikling

Kortlægning og analyse

Sønderbro fremstår som en bydel med tre forskellige boligområder. De enkelte boligområder gennemgås i de følgende.

Den sydlige del af bydelen består af parcelhusområderne Gårdkvarteret og Blomsterkvarteret. Husene er typisk opført før 1965 eller i 1970'erne, med et boligareal mellem 100 og 180 m². Gennemsnitligt bor der 2,2 personer pr. bolig i denne del af Sønderbro, hvilket er lavt sammenlignet med tilsvarende parcelhusområder i Danmark.

Øst for Sønderbrogade ligger Danmarksgadekvarteret. Her består størstedelen af boligerne af ejerboliger eller private udlejningsboliger. Boligstørrelserne er jævnt fordelt mellem større og mindre boliger, men området er kendetegnet ved en stor andel byhuse og generelt mindre boligenheder med lodrette boligskele. Mange boliger er opført før 1940, hvilket afspejler, at dette er et af de ældre boligområder i Sønderbro. Området omfatter også Spedalsø, som tidligere markerede Horsens' gamle købstadsgrænse. Her findes en række ældre og velbevarede huse, der minder om bebyggelsen i den centrale del af Horsens.

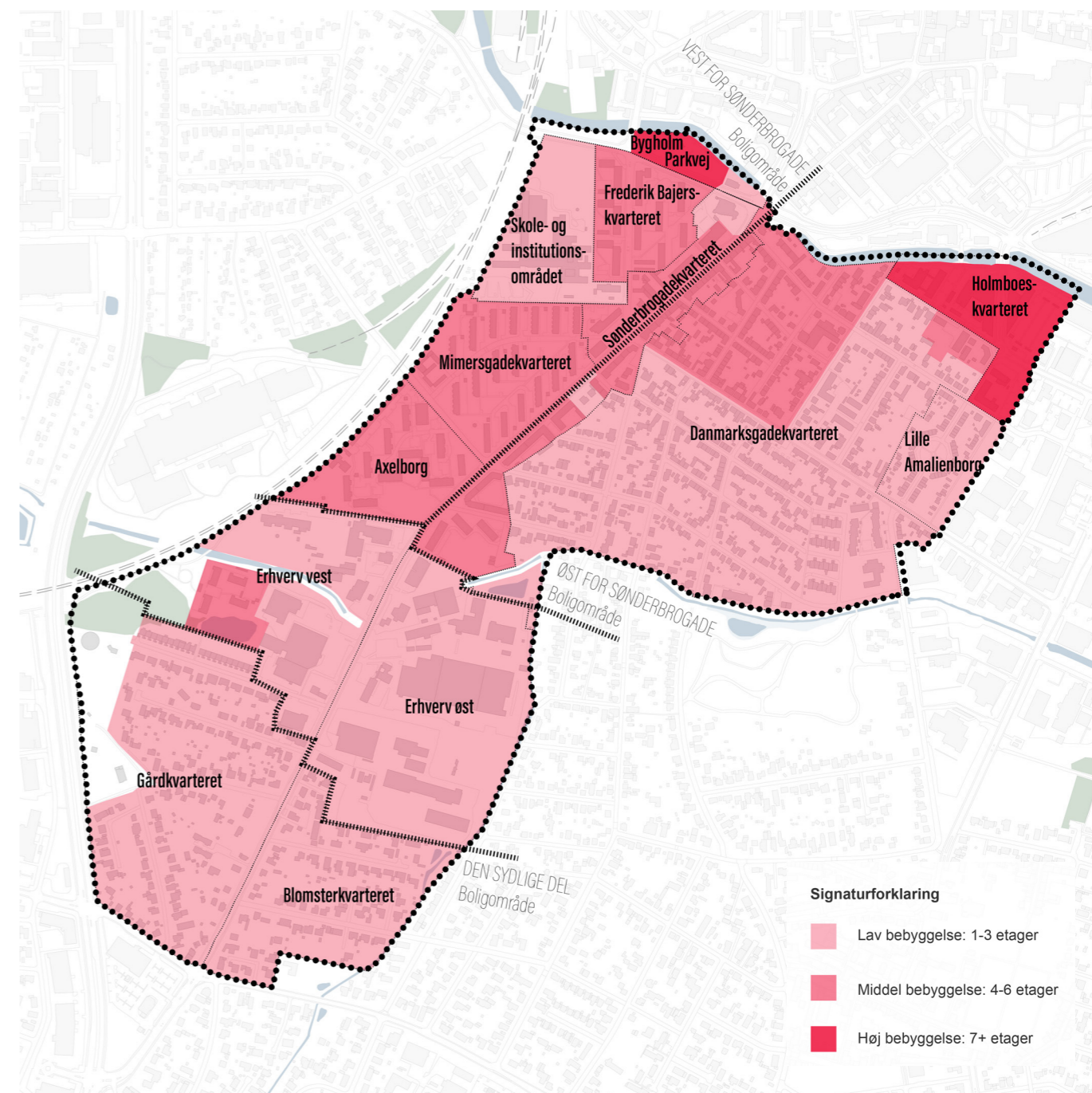
Vest for Sønderbrogade ligger det tredje boligområde som omfatter Axelborg, Mimersgadekvarteret, Frederik Bajers- og Sønderbro-

gadekvarteret. Boligmassen består primært af lejligheder, hvoraf omkring to tredjedele er alment boliger. De fleste bygninger er opført før 1966, og flere større renoveringsprojekter er i gang eller planlagt. Kun 6 % af lejlighederne i området er over 100 m².

Boligområderne opleves som adskilte på grund af forskelle i boligtyper og byggestil, men også fordi de fysisk opdeles af Sønderbrogade og erhvervsområderne mod syd.

Erhvervsområdet ved Vejlevej er udpeget som et potentielt byomdannelsesområde. Det betyder, at området kan omdannes til nye byfunktioner som boliger, erhverv eller rekreative områder, når den eksisterende anvendelse er afviklet). Udviklingen kræver dog, jf. Kommuneplanen en forudgående udviklingsplan. Områdets areal er på størrelse med ca. 22 fodboldbaner. Erhvervsområdet er en fysisk barriere mellem boligområderne, og udgør med sine aktive produktionsvirksomheder et industriområde midt i det ellers centrale Horsens. Bydelsafgrænsningen for Sønderbro rummer derudover også to udpegede højhusområder, hhv. ved Holmboes Allé og den østlige del af industriområdet ved Vejlevej. Udpegningen betyder, at det kun er inden for disse områder, der kan opføres byggeri over 6 etager, dog under hensyntagen til en række forhold.

Kortlægningen viser etageantallet i bydelen såvel som navngivning af de forskellige kvarterer i bydelen.



Byudvikling

Potentialer og udfordringer

Sønderbro har en unik struktur og rummer i dag mange forskellige boligformer. Disse har udviklet sig over tid, og store dele af Sønderbro indeholder flotte bygninger og arkitektoniske detaljer, som giver området en særlig identitet. Der er et stort potentiale i at udnytte den historie og den stil, der allerede findes i Sønderbro, til at understøtte en samlende identitet for bydelen. En udfordring er dog, at bydelen opleves som meget opdelt. Derfor er det vigtigt at skabe sammenhæng og synergi mellem de forskellige delelementer – som hver især bidrager til at gøre Sønderbro til det sted, det er i dag.

Det er også vigtigt at forholde sig til, hvordan man ankommer til bydelen, og hvordan bydelen møder én. Ikoniske bygninger som Sønderbro Kirke og de karakteristiske røde blokke ved Frederik Bajers Gade markerer for eksempel overgangen fra midtbyen til Sønderbro. Særligt i udviklingen omkring Holmboes Allé er det vigtigt at tænke på, hvordan man understøtter Sønderbros identitet, når området udvikles. Området har derfor et stort potentiale for at skabe en tydelig identitet for Sønderbro, som kan mærkes, når man ankommer til området.

Som nævnt er et stort areal i Sønderbro udpeget som potentielt byomdannelsesområde. Det betyder, at Horsens Kommune vurderer, at der er potentiale for at ændre anvendelsen af området og gennemføre byomdanning. Ved omdanning af sådanne områder lægges der vægt på, at bevaringsværdige bygninger genanvendes i videst muligt omfang, for at sikre fortællingen og kulturhistorien i området. I Sønderbro er der potentiale for at arbejde med en række fortællinger, der understøtter områdets historie, hvor industri og erhverv har været til stede siden begyndelsen.

Erhvervsområdet er et af de få tilbageværende centrale områder i Horsens, som kan omdannes og dermed sikre flere grønne områder, bedre vandhåndtering og flere boliger. Det kan bidrage til en fortætning af den eksisterende by og understøtte de offentlige investeringer, der allerede er foretaget i pasningstilbud, uddannelse, skole og infrastruktur. En udfordring ved at udnytte området er, at der stadig er aktivt erhverv og industri. For at kunne udvikle området kræver det, at virksomhederne ønsker at sælge eller udvikle arealerne, og dermed flytte deres aktiviteter til nye lokaler, så arealerne kan frigives.

Et potentiale ved at udvikle området omkring Vejlevej er, at der kan skabes nye boligtyper i Sønderbro, som kan være attraktive for personer, der bor alene i de store parcelhuse.

I 2023 gennemførte Boligselskabernes Landsforening (BL) en spørgeskemaundersøgelse, hvor de undersøgte, hvilke boliger borgere over 50 år foretrækker. Her angiver hver tredje, at de ønsker at bo i et bofællesskab – enten seniorbofællesskab eller bofællesskab på tværs af generationer. Undersøgelsen viser også tydeligt, at de foretrækker at blive boende i deres nuværende omgivelser, hvad enten det er i byen, på landet eller derimellem.

Med byudviklingsområdet i Sønderbro er der mulighed for at udvikle boliger, der imødekommer nogle af de behov, som ældre borgere i parcelhusområderne omkring Sønderbro måtte have. Hvis borgere, der bor få personer på mange kvadratmeter, får mulighed for at flytte til nye, attraktive boliger, kan de større villæer frigives til nye familier. Ved at tiltrække nye familier styrkes både den demografiske blanding og potentialet for en velfungerende bydel, jf. Horsens Kommunes boligstrategi.



Sydøstlig del af omdannelsesområdet v. Vejlevej



Nordvestlig del af omdannelsesområdet v. Vejlevej



Nordøstlig del af omdannelsesområdet v. Vejlevej

Mødesteder og sunde fællesskaber

Kortlægning og analyse

Sønderbro rummer en bred vifte af funktioner og aktiviteter. Skole, institutioner, foreninger og offentlige byrum ligger flere steder tæt på hinanden, og skaber gode rammer for både planlagte og uformelle aktiviteter i hverdagen. Tilsammen bidrager det til et stærkt lokalmiljø, og er med til at definere en særlig Sønderbroånd – et fællesskab præget af mangfoldighed, tryghed og engagement.

Sønderbro Skolen huser elever fra 0. til 6. klasse. Børneuniverset, som er en integreret institution med ca. 250 børnehave- og vuggestuebørn, ligger i forlængelse af skolen. I bydelen findes desuden dagplejere og en privat daginstitution, hvilket giver flere pasningsmuligheder. I forlængelse af skolen ligger Sønderbro Kulturhus. Selvom Sønderbro Kulturhus fungerer som en selvstændig enhed, er der samarbejde med både skole og daginstitution, bl.a. gennem brugen af kulturhusets store hal til aktiviteter. Dette bidrager til at styrke Sønderbroånden som et inkluderende fællesskab. Sønderbro rummer også en række offentlige institutioner. Her ligger et plejecenter med 40 boliger, borgerservice på Samsøgade samt et uddannelsesmiljø med HF og VUC på Holmbos Allé. De mere uformelle mødesteder findes rundt om i bydelen med legepladser og åbne udearealer.

Mindre legepladser ligger i de almene boligområder, og står til rådighed for alle. Skolens og daginstitutionens udearealer på Lindvigsvej kan frit benyttes uden for åbningstiden. Disse steder giver plads til leg, bevægelse, ophold og spontane møder mellem borgerne.

Et andet lille og uformelt – men meget brugt – mødested findes på Spedalsø Torv. Her ligger Thao's kaffe og spisehus. Bygningen minder mest af alt om en pølsevogn, men hvis man kigger efter, vil man opdage at her næsten altid er fyldt med mennesker, som mødes til en kop kaffe og en snak. Når vejret tillader det, sidder der ofte et par stykke på stole udenfor pavillonen, og følger med i hverdagens gang og deler stort og småt med hinanden.

Fritidslivet i Sønderbro er mangfoldigt og aktivt. Som en del af kortlægningen har vi fundet flere foreninger og fritidsaktiviteter, som holder til i Sønderbro, se illustrationen til højre. Kortlægningen giver et godt billede af foreningslivet i Sønderbro, men det er sandsynligt, at der eksisterer flere fællesskaber end de registrerede. Derfor kan tydeligere kommunikation være med til at synliggøre mulighederne og invitere endnu flere borgere ind i bydelens aktive fritidsliv, og dermed styrke den særlige Sønderbroånd yderligere gennem trygge fællesskaber.

Pr. 2025 er Horsens Kommune bekendt med følgende aktiviteter og foreninger i bydelen:

- Horsens Garden
- Tamilsk Samordningsudvalg i Horsens
- Sønderbro Aktivitet Horsens
- Old Boys Idrætsklub Horsens
- Horsens Musical Teater
- Horsens Parkour Club
- Ungdomsskolen
- KFUM og KFUK i Horsens
- Vitus Bering Ys Mens Club Horsens
- Irakisk Forening
- Horsens Amatør Cykelklub
- Elitehunden – hundeklub
- Duelaug
- Pensionisthaverne Sølyst



Kortlægning af eksisterende mødesteder i bydelen

Mødesteder og sunde fællesskaber

Potentialer og udfordringer

I snakken om fremtidens Sønderbro, har borgerne lagt stor vægt på ønsket om fællesskaber og aktiviteter. De har udtrykt ønske om flere muligheder for at knytte sig til området, og bedre rammer som gør at man føler sig som en del af lokalsamfundet.

De uformelle mødesteder, er ikke blot sociale tilbud, men også stærkt tryghedsskabende og sundhedsfremmende. De bidrager ind i en uformel lokal sundhedsindsats, fordi de forebygger ensomhed, styrker mental trivsel og skaber sociale netværk i en bydel med mange enlige og borgere med lavere indkomst.

Bydelen rummer en række eksisterende fællesskaber og mødesteder, som udgør et godt udgangspunkt for bydelen. Der er potentialer for at disse kan vokse og inkludere flere borgere. Herunder også en bedre kommunikation om de foreninger og aktiviteter som er i bydelen.

Her er der et potentialer for at udnytte Sønderbro-bladet, som er et lokalt magasin, der bliver husstandsomdelt. Magasinet er finansieret af folkekirken i Sønderbro, men indholdet er ikke begrænset til kirken eller religion. Dette kunne være en god kanal til at nå bydelens borgere, på en uformel måde. Samtidig peger kortlægningen

og dialogen med borgerne på, at der er behov for synlige og tilgængelige informationstavler i bydelen, som skaber opmærksomhed omkring lokale aktiviteter.

Sønderbro Kulturhus

Sønderbro Kulturhus rummer i dag et stort potentialer for udvikling. Ifm. den afholdte workshop blev det tydeligt, at der blandt de deltagende ikke var fuldt kendskab til Sønderbro Kulturhus. Huset danner i dag ramme om flere aktiviteter, men mangler synlighed og kommunikation. Sønderbro Kulturhus ligger centralt med gode faciliteter og parkeringsmuligheder. Der ligger et stort uforløst potentialer i at bringe kulturhuset bedre i spil, som et trygt og levende mødested der understøtter sunde fællesskaber.

Sønderbro Kulturhus blev oprindeligt etableret af lokale ildsjæle (opført i 2004) og ejes i dag af en privat fond. Det rummer et stort uforløst potentialer, men ligger lidt gemt – som en "bagside" til skolen. Indgangspartiet vender ud mod jernbanen, og området kan om aftenen virke utrygt at færdes i.

Med en bedre belysning og et mere indbydende indgangsparti, kombineret med flere aktiviteter og mennesker, vil området kunne opleves helt anderledes.

Samsøgade og Holmboes Alle

Området ved Samsøgade og Holmboes Alle står over for forandringer i den nære fremtid. Borger-service og Sydøstjyllands Politi flytter til nye lokaler i byen, hvilket vil ændre det liv, de funktioner hidtil har skabt. Desuden er fremtiden for HF-uddannelsen usikker som følge af nationale tiltal, hvor HF-uddannelserne udfases fra 2030.

Geografisk er der dermed et stort område, hvor funktionerne ændres, og hvor der er mulighed for nytænkning. Området grænser op til Bygholm Å og vil i fremtiden være bindeled til det nye Åkvarter. Området ligger centralt for Horsens by, men befinder sig i udkanten af Sønderbro. Det vurderes, at området ikke er oplagt som nyt centrum eller samlingssted for bydelen. Området skal i højere grad styrkes som et vigtigt hængsel til Sønderbro fra nord/nordøst i relation til Åkvarteret, Midtbyen og byfunktionerne der ligger øst for afgrænsningen. De tre boligområder i bydelen skal tænkes i en sammenhæng, f.eks. gennem en konkret udviklingsplan.

Et mere naturligt samlingspunkt vil ligge i forlængelse af skolen, både for at øge kendskabet til skolens område og for at udnytte de eksisterende faciliteter i tilknytning til skolen og Sønderbro Kulturhus.



Bygningsmassen ved Holmboes Allé



Sønderbro Kulturhus

Grønne områder

Kortlægning og analyse

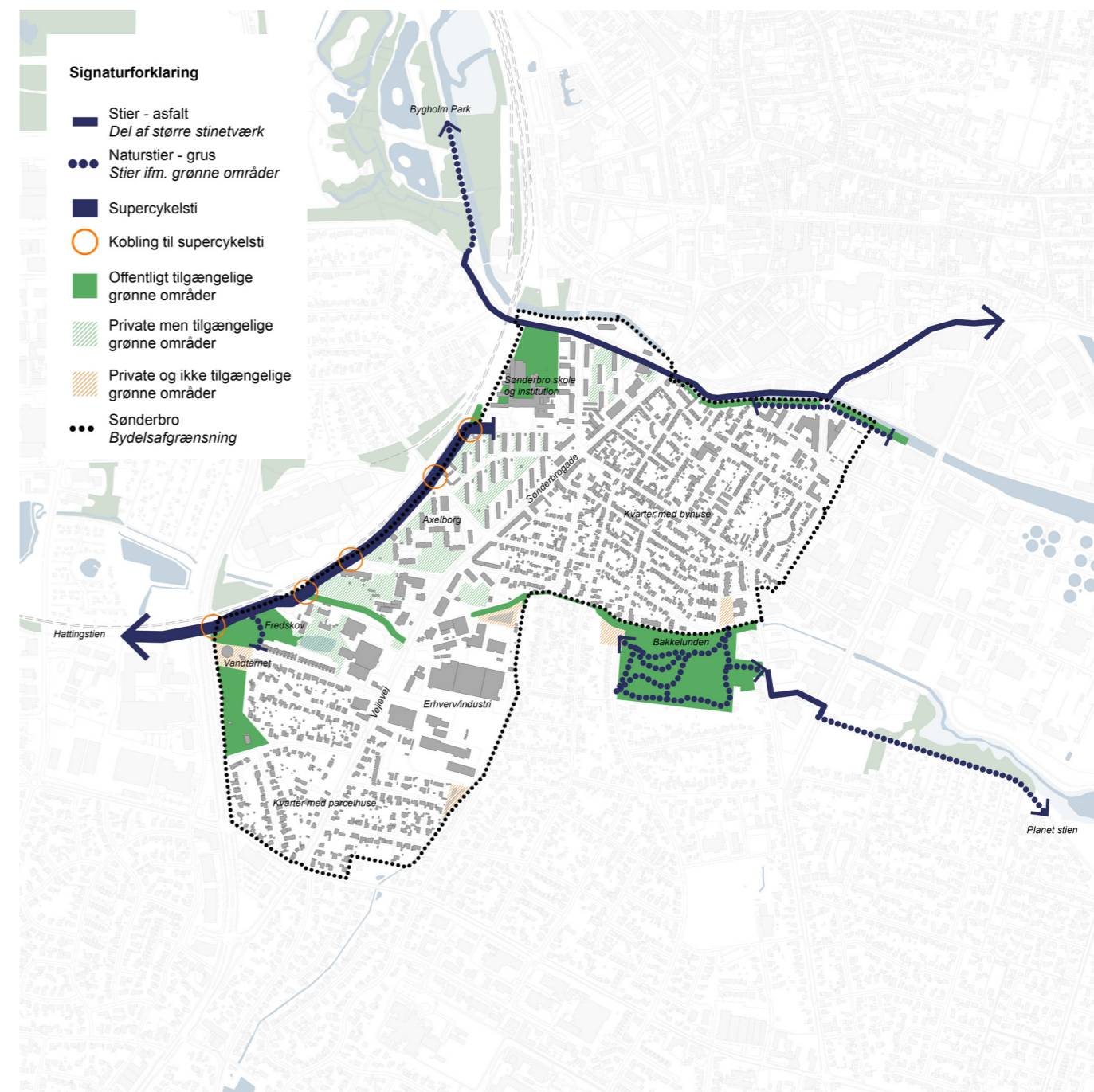
Sønderbro er ikke domineret af grønne områder, men er i stedet en bydel med et bylandskab - altså et område, hvor bygninger, veje og andre byrum dominerer landskabet. Til parcel- og byhusene er der haver i varierende størrelse, og i forbindelse med de almene boligområder, vest for Sønderbrogade, er der rekreative opholdsrum imellem boligblokkene. Særligt i boligerne omkring Mimersgade er der prioriteret plads til leg og aktivitet.

Der findes også større sammenhængende grønne områder i Sønderbro. De ligger placeret ved Sønderbro Skole i den nordlige del af bydelen, og i den sydvestlige ende af bydelen ved Torsvang vandtårn. Her er et større offentligt tilgængeligt grønt område, som grænser op til ringvejen og jernbanen. Området deles dog i to af en afspærring omkring vandtårnet, der ejes af Horsens vand.

Det grønne område nord for vandtårnet er et område med særlige naturbeskyttelsesinteresser, da skoven er kategoriseret som fredskov. Det betyder at området skal fortsætte med at være bevokset med højstammet skov eller med træer, der på sigt kan blive til højstammet skov. Der er regler for pleje af skoven og hvor meget areal, som må henligge til åbne naturarealer.

Hvis man ser ud over afgrænsningen for Sønderbro, ligger bl.a. Bakkelunden i umiddelbar nærhed. Igennem dialogen med borgere og aktører i Sønderbro, er Bakkelunden er flere gange omtalt, som svær at finde, såvel som at der i høj grad mangler skiltning rundt i bydelen. Udover Bakkelunden, er Bygholm park et vigtigt grønt byrum for borgerne i Sønderbro. Adgangen til Bygholm park fra Sønderbro, sker i dag ved at krydse Bygholm Parkvej (som kan opleves utryg).

Kortlægningen viser de eksisterende offentlige og private grønne områder samt stier i bydelen.



Grønne områder

Potentialer og udfordringer

Potentialet for at udvikle de grønne områder i Sønderbro er stort, og det har i forbindelse med borgerinddragelsen været et af de vigtigste emner for borgerne i bydelen, at få prioriteret plads til i bydelsplanen.

De nuværende grønne områder opleves som utilgængelige. De ligger afsides og er ikke bundet sammen af stier eller andre forbindelser. Borgerne efterspørgser mere synlig begrønning i bydelen, men også bedre sammenhæng mellem de eksisterende områder – både i stor og lille skala. Størstedelen af de grønne områder er desuden i dag karakteriseret ved at være meget ensformige, og der er potentiale for at udvikle grønne områder med større biodiversitet og mere vild natur.

Med en prioritering af mere alsidig bynatur og oplevelsesrum, vil det give rammer for fysisk aktivitet, mental trivsel og hverdagsmotion. Det vil understøtte en sundhedsskabende hverdag på tværs af generationer og kulturer.

I forbindelse med en fremtidig udvikling af bydelens offentlige by- og gaderum, og særligt byomdannelse af industriområdet ved Vejlevej, er der mange steder stor mulighed for at sikre arealer til bynatur, til glæde for hele byen. Realisering af nye bynaturarealer vil i høj grad kræve velvilje

og investeringer fra særligt private aktører, men også Horsens Kommune. Der kan desuden være behov for at ændre anvendelsen af kommuneplanrammer til rekreative formål.

Sønderbro rummer desuden store områder, som i fremtiden skal forholde sig til klimaforandringer. Her vil det være naturligt at indtænke initiativer, som ikke alene afhjælper klimaproblemer, men også tilfører nye grønne områder til bydelen. Når nye grønne områder anlægges og indrettes, skal der være fokus på, at disse indrettes til gavn for alle, og med fokus på at områderne føles trygge.

Dagnæs og Torsted Bæk løber igennem bydelen, men er mange steder utilgængelig og delvist rørlagt. En fritlæggelse af vandløbene i kombination med bedre tilgængelighed, kunne indgå som en del af de grønne og blå stiforbindelser, der binder de eksisterende grønne områder sammen i og udenfor bydelen.

Udfordringen ved en blotlægning af Dagnæs og Torsted Bæk, som i dag er delvist rørlagte, er, at det bl.a. vil kræve tilladelse efter vandløbsloven og eventuelt også en dispensation fra naturbeskyttelsesloven. I Horsens Kommunes naturteam er man dog, som udgangspunkt, altid positivt indstillet overfor fritlæggelse af rørlagte vandløb.



Dagnæs Bæk syd for Gefionsgården, delvist tilgroet.



Kig til ufremkommeligt fredskovsareal nord for vandtårnet.



Grønt område ved Vandtårnet. I dag delvist hegnet og utilgængeligt. Området syd for vandtårnet bruges i mindre grad, da det for de fleste er utilgængeligt og 'usynligt' i dagligdagen.

Forbindelser, veje og stier

Kortlægning og analyse

Vejstrukturen i Sønderbro er præget af gennemkørende trafik, særligt tydeligt på Vejlevej/Sønderbrogade. Vejen er en hovedfærdselsåre ind til Horsens midtby og den mest trafikerede i bydelen. I 2022 kørte næsten 15.000 biler dagligt på strækningen (se kortlægning s. 48). Vejen benyttes også som busrute, og en cykelsti løber langs vejen. Sønderbrogade fungerer derfor som gennemkørselsvej, som bruges af mange borgere, uanset transportmiddel.

Trafik fylder meget for borgerne i Sønderbro, men det er vigtigt ikke kun at fokusere på biler og veje, men generelt at se på, hvordan folk bevæger sig og kommer rundt i bydelen. For Sønderbro, som har mange borgere uden bil, udgør gående, cyklister og brugere af offentlig transport en central del af kortlægningen.

Frederik Bajers Gade afvikler også meget trafik. Dette er væsentligt at bemærke, da vejen benyttes af borgere, for at komme til skolen og daginstitutionen på Lindvigsvej.

Langs jernbanen og den vestlige kant af bydelen løber supercykelsti fra Hatting til Horsens. Man kan tilgå cykelsti fra fem steder i Sønderbro.

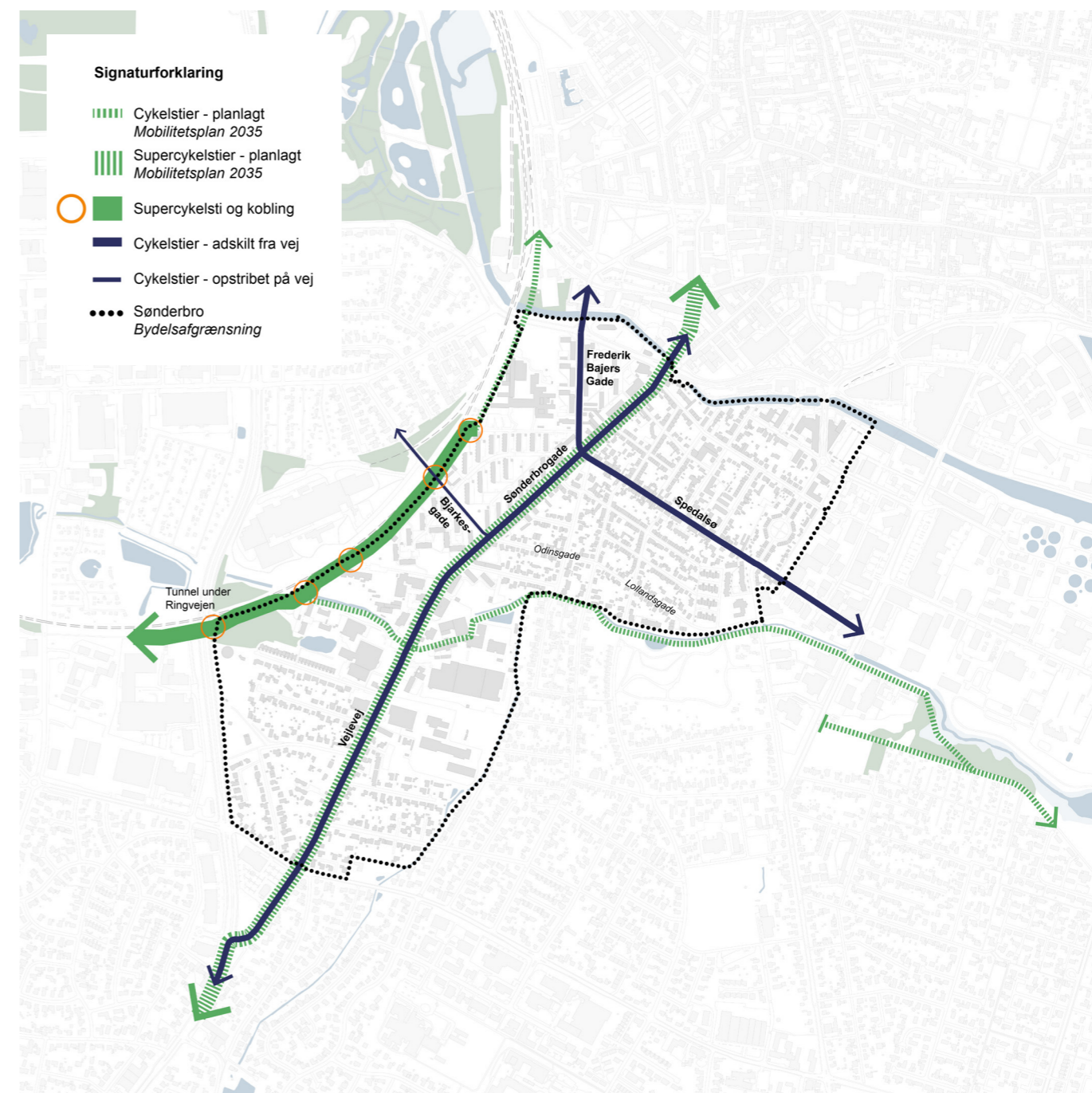
Men grundet manglende synlighed og skiltning, fremstår adgangen til cykelsti som gemt. Hertil virker flere af tilkoblingerne som utilgængelige for borgerne. Ved ringvejen er der kun en stejl trappe med rampe, og derfor ikke direkte tilkørsel for cykler. Ved en anden tilkørsel skal man finde adgangen til supercykelsti ved at køre bag butikkerne på den vestlige side af Vejlevej, og turen opleves af flere som utryg.

Langs Vejlevej/Sønderbrogade findes flere hælleanlæg, hvor vejen kan krydses. Disse opleves som utrygge, og borgere føler sig udsatte, når de står på midterhellerne. Samtidig giver hellerne dog en nemmere mulighed for at krydse den trafikerede vej.

Villaområderne i Sønderbro er flere steder præget af gennemkørende trafik, og flere borgere har efterlyst fredeliggørelse af disse veje. Lol-landsgade og Odinsgade er blandt de veje, der fremhæves.

Parkering fylder også for flere borgere i dele af Sønderbro. Især Blumersgade og gadeparkeringen i Danmarksgadekvarteret omtales som kaotisk af flere borgere.

Kortlægningen viser, de nuværende stier i Sønderbro. Samtidig vises de stier som er udpeget i Mobilitetsplan 2035, hvor disse på sigt vil kunne skabe bedre sammenhæng i og på tværs af bydelen.

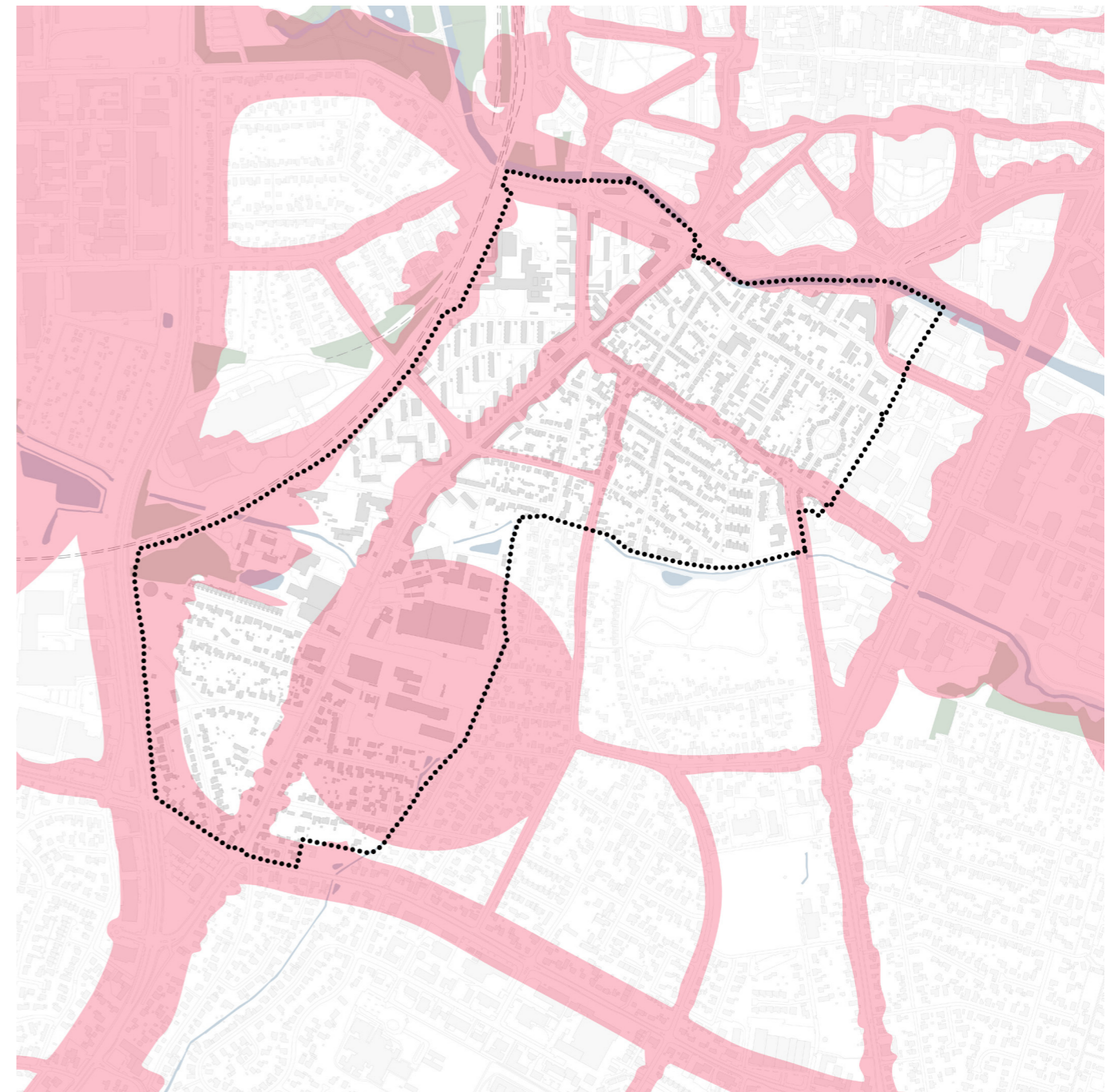


Kortlægningen viser, hvordan vejnettet i Sønderbro ser ud i dag, og hvor meget trafik der er på de enkelte veje, baseret på de seneste trafiktællinger. Kortet gør det tydeligt, at bydelen er præget af en stor mængde biltrafik, som ikke kun stammer fra lokalområdet. En væsentlig del af trafikken er gennemkørende.



Eksisterende veje

Sønderbro ligger tæt på midtbyen og gennemskæres af flere veje, som i dag bruges til at køre til og fra centrum. Det betyder, at dele af bydelen er præget af trafikstøj. I den sydlige del af Sønderbro bidrager erhvervsområdet langs Vejlevej også til støj i området. Støjen vil naturligt have indflydelse på udviklingspotentialer i bydelen, og kan på sigt medføre div. afværgeforanstaltninger.



Eksisterende støjforhold - samlet opgørelse af støjkloder i området

Forbindelser, veje og stier

Potentialer og udfordringer

I Sønderbro er der i dag flere igangværende forandringer, som skaber potentialer for at løse nogle af de udfordringer, bydelen oplever omkring færdsel.

En af de store udfordringer er, at flere borgere oplever, at der ikke er en tryk og sikker vej til skolen. Eftersom bydelen ligger langs supercykelstien, er der potentialer i at udnytte denne som en del af en tryk skolevej. Det vil dog kræve fokus på bedre stiforbindelser for cyklister og gående til supercykelstien fra hele området. Derudover vil det også kræve én eller flere sikre forbindelser på tværs af Sønderbrogade, så bydelen bindes bedre sammen for alle.

I forbindelse med et større renoverings- og omdannelsesprojekt af Axelborg i Sønderbro, som boligforeningen ALBO står for, er der udarbejdet en infrastrukturplan. Her indgår et stisystem, der binder området sammen med Mimergade og Sønderport på modsatte side af Vejlevej. Der er således et stort potentialer i at indtænke disse stisystemer, som del af et større netværk af børnevenlige stier i bydelen.

Et sådant netværk vil ikke alene sikre en tryk forbindelse til og fra Sønderbro Skole, men også fungere som et inspirerende læringsrum for daginstitutioner og skolebørn, der rækker ud over skolens arealer. Det vil være oplagt at koble stisystemerne til et større netværk, som opfordrer borgerne til at bruge aktive ruter i hele Horsens. Dette kan skabe et attraktivt alternativ til bilen, når man vil besøge f.eks. Bakkelunden, Bygholm Park, Planetstien (Bollerstien) og fjorden. Det bringer samtidig naturen tættere på bylivet – noget som mange borgere har efterspurgt.

Ved at fokusere på trykke stisystemer kan man også lede fodgængere og cyklister (omtales i bydelsplanen som aktive trafikanter) væk fra utrykke trafikale knudepunkter som f.eks. Spedalsø Torv og skabe sjove, lærerige og grønne oplevelsesrum.

Trykke skoleveje, sikre cykelstier og fredeliggørelse af boligveje er direkte forbundet med børns, unges og voksnes mulighed for at bevæge sig i hverdagen.

Forandring af Sønderbrogade Fra gennemkørselsvej til en bygade

Indtil for nyligt har Vejlevej/Sønderbrogade været kategoriseret som en primær trafikvej, dvs. en gennemfarts- og hovedindfaldsvej. Med Mobilitetsplan 2035 vedtog byrådet i Horsens at ændre Vejlevej/Sønderbrogade til en sekundær trafikvej, som betegner en fordelingsvej i et byområde.

Dette politiske ønske om nedklassificering betyder, at vejen ikke længere skal fungere som gennemfartsvej. Det åbner nye muligheder for, hvordan vejen kan indrettes. Der bliver nu mulighed for at etablere flere sikre overgange på tværs af Sønderbrogade og samtidig gøre oplevelsen af vejen mere tryk, grøn og attraktiv for fodgængere og cyklister.

Samtidig sker der forandringer i området omkring Danmarksgadekvarteret, når offentlige funktioner flytter fra Samsøgade og Holmboes Alle. Det vil, afhængig af hvilke funktioner der rykker ind, angiveligt ændre trafikflowet og kørselsmønstrene i den del af bydelen.



Parkeringsproblemer v. Fyensgade, Sønderbro



Parkeringsproblemer v. Sjællandsgade, Sønderbro

Den røde tråd

Kortlægning til pejlemærker

Bydelsplanen for Sønderbro er udarbejdet i samarbejde med de lokale i bydelen. Gennem den løbende dialog med de forskellige aktører og borgere i området, bl.a. i forbindelse med bydelsfesten og borgerworkshoppen, er der dannet et solidt fundament for den efterfølgende udarbejdelse af fem pejlemærker og dertilhørende indsatser, som præsenteres i det følgende.

Pejlemærkerne er Horsens Kommunes fortolkning og omsætning af de udfordringer og potentialer, som bydelen rummer, og som er beskrevet i det foregående kortlægningsafsnit. Pejlemærkerne der præsenteres på de kommende sider, bygger på de perspektiver, som borgere, interessenter og kommunen som helhed har bidraget med i arbejdet med bydelsplanen.

Pejlemærkerne bygger på en række overordnede mål for bydelen, og derudover rummer hvert af de fem pejlemærker en række indsatser. Pejlemærkerne og indsatserne, skal fungere som generelle retningslinjer for den fremtidige udvikling af bydelen. Det er den samlede udviklingsværktøjskasse til de aktører, som ønsker udvikling indenfor bydelsafgrænsningen. Pejlemærkerne og indsatserne er i det følgende afsnit suppleret med billeder, eksempler, kort og skitser, som bud på hvordan de kan indarbejdes i Sønderbro.

De fem pejlemærker er:

1. **Tydeliggør bydelsidentiteten**
2. **Styrk mødesteder og sunde fællesskaber**
3. **Bevar kulturarven i byudviklingen**
4. **Etablér bynatur og klimatilpasning**
5. **Fredeliggør Sønderbro**

Formålet med pejlemærkerne i bydelsplanen er, at udviklingen tager afsæt i de drømme, som borgerne selv har været med til at formulere. Det er i høj grad borgernes stemmer, der har præget planens pejlemærker og indsatser.

Bydelsplanen fungerer som et fælles afsæt og inspiration for både kommunale og private udviklings- og anlægsprojekter. På den måde skabes en klar og sammenhængende retning for den udvikling, der skal finde sted i bydelen – både nu og i de kommende årtier.

Tydeliggør bydelsidentiteten

1. pejlemærke

Introduktion

Bydelsidentitet handler om at fortælle Sønderbros egen historie – indefra og ud. Pejlemærket skal samle lokale kræfter, synliggøre fællesskabet og gøre bydelen attraktiv for både nuværende og nye borgere. Målet er, at Sønderbro bliver et trygt sted, man vælger til, fordi man føler sig som en del af noget særligt.

Pejlemærket og indsatserne

Pejlemærket bygger på indsatser der skal give borgerne en fælles stemme og en fælles retning for udviklingen. Den særlige Sønderbroånd skal synliggøres gennem aktiviteter, kunst, kultur og street art i byens rum. Samlet set skal indsatserne gøre Sønderbro mere sammenhængende og mangfoldig, og skabe fokus på de mange gode fortællinger.

Det er målet, at:

- samle de lokale i et bydelsråd, der kan være med til at udvikle bydelen positivt.
- gøre bydelen attraktiv – for at fastholde dem, der allerede bor der, men også tiltrække nye borgere.
- styrke og synliggøre bydelens identitet.

På de næste sider kan du se, hvordan 1. pejlemærkes mål omsættes til indsatser, der skal gøre Sønderbro til et endnu bedre sted at bo og være.



Bydelsfest - Sønderbro i fokus

Etablér et bydelsråd

Sønderbro har brug for ét fælles organ, der kan samle bydelen og skabe både fysisk og social sammenhængskraft – et bydelsråd. Horsens Kommune håber, at nogle af de borgere, der har været aktive som bydelsambassadører, vil fortsætte arbejdet og være med til at samle Sønderbro ved at etablere et bydelsråd.

Med bydelsrådet stiftes en forening, som skal løfte borgernes ønsker for både midlertidige og permanente tiltag – lige fra områdefornyelse til årlige fester og begivenheder. Samtidig bliver bydelsrådet kommunens, fonde og interesseorganisationers indgang til bydelen – en kanal, som vi kender fra lokalråd i oplandet. Bydelsrådet skal også være lokalområdets stemme og sikre, at borgerne bliver hørt samlet i forbindelse med fremtidig planlægning og udvikling.

Bo, lev og vær tæt på alt

Sønderbro er attraktiv, fordi det ligger tæt på alt. Derfor skal der i udviklingen af Sønderbro tilbydes flere forskellige boligtyper og boformer.

Bydelen har stort potentiale for flere børnefamilier, men mange boliger er i dag beboet af enlige eller par. Ved at skabe mindre boliger i bydelen kan vi frigive de større huse til børnefamilier og samtidig understøtte en bæredygtig hverdag, hvor det ikke er nødvendigt med bil. Boligerne ligger tæt på offentlig transport, skoler og institutioner, så hverdagen bliver tryk, nem og praktisk. Mere blandede boliger bidrager samtidig til en mangfoldig bydel, hvor alle kan føle sig hjemme.



Bydelsfest - tilbagevendende begivenhed?



Sønderbro - mellem centrum og byens periferi

Skab værdi med kunst og kultur

En del af Sønderbros identitet (Sønderbroånden) handler om, at der er plads til det skøre, det skæve og det kreative - hvor alle er en del af fællesskabet uanset overbevisning. Bydelen er alt andet end generisk, og det er en af bydelens styrker. Men styrkerne er ofte skjult for dem, der ikke kender området, og Sønderbro kan derfor fremstå som et 'ikke-sted' i byen. Men under overfladen finder man engagerede mennesker, som brænder for deres bydel, og med en mentalitet som afspejler at 'i Sønderbro kan man'.

Gennem kunst, kultur og street art skal bydelens identitet synliggøres i byens fælles rum. Det kan være svært at formidle, og derfor er det oplagt at benytte sig af de virkemidler som er i kunsten. Kunsten kan hjælpe med at formidle bydelens ånd og de særlige steder som befinder sig i hele bydelen.

Indsatsen om kunst og kultur er en mission om, at det gode budskab om Sønderbro skal tydeliggøres. Byrum skal gøres attraktive, og der skal være fokus på den gode historie – det som gør Sønderbro til noget helt særligt.

Det er målet, at lokale Sønderbroere, evt. som arbejdsgruppe i et lokalt bydelsråd, i samarbejde med interesseorganisationer og kommunale støtteordninger kan udvikle og realisere kreative tiltag i det offentlige rum, der synliggør den særlige Sønderbroånd og de kvaliteter, som er i bydelen i dag, hvor mangfoldighed og fællesskab er i fokus.

Tiltagene kan omfatte både kunstneriske installationer, midlertidige projekter, interaktive elementer, kunstneriske byrumsmøbler, lysinstallationer eller andre eksperimenterende indslag, som inviterer til ophold, leg og nysgerrighed på bydelen og de mennesker, som bor her.

Ambitionen er at skabe små og store oplevelser i byrummet, der overrasker, engagerer beboere og besøgende og bidrager til en tydelig og levende identitet for Sønderbro i Horsens.



Kunstner Gudrun Hasle



Kunster: HuskMitNavn



Kunstner: PhoebeNew York

Referencefotos

På siden er samlet en række eksempler på kunst, man kunne forestille sig udfoldet i bydelen. Kunstnerne er forskellige, men fælles for dem alle er, at de tager afsæt i det sted de er.

Kunsten skal være levende, mangfoldig og skabe nysgerrighed. Kunsten skal afspejle mange af bydelens kvaliteter i et visuelt og forståeligt sprog.

Styrk mødesteder og sunde fællesskaber

2. pejlemærke

Introduktion

Dette pejlemærke handler om at styrke de steder, hvor mennesker mødes – både de eksisterende og dem, der skal skabes i fremtiden. Sønderbro rummer allerede mange fællesskaber, men de er ofte skjulte. Pejlemærket skal gøre dem synlige, tilgængelige og mere aktive, så bydelen samles omkring levende mødesteder og nye muligheder.

Pejlemærket og indsatserne

Pejlemærket bygger på indsatser om at synliggøre de mødesteder og fællesskaber, der allerede findes. Det betyder både at åbne op for brugen af eksisterende bygninger og at skabe nye rammer for aktivitet omkring bydelens centrale mødesteder. Pejlemærket peger mod en bydel, hvor hverdagsliv, aktiviteter og fællesskaber hænger tæt sammen.

Det er målet, at:

- styrke bydelens mødesteder.
- understøtte både midlertidige og permanente mødesteder.
- sikre, at der årligt afholdes lokale arrangementer af og for borgerne.
- mødesteder skal tænkes sammen med bynatur, pladser og torve.
- understøtte bydelens mødesteder som sundhedsfremmende tiltag, der bekæmper ensomhed, mindsker utryghed og styrker den mentale trivsel.

På de følgende sider konkretiseres 2. pejlemærkes mål i indsatser, muligheder og konkrete tiltag.

Styrk bydelens mødesteder

Sønderbro har mange mødesteder og fællesskaber – flere af dem er åbne for alle, men få ved, at de eksisterer. Indsatsen handler om at gøre fællesskaberne mere synlige og tilgængelige. Det kan bl.a. ske ved at:

- Etablere en central informationstavle omkring Spedalsø Torv, evt. suppleret af en digital platform, som kunne administreres af et bydelsråd, eller i samarbejde med den boligsociale indsats.
- Skabe tydeligere ankomster til bydelens mødesteder, f.eks. med inventar, beplantning eller belysning der gør mødestederne synlige, trygge og tilgængelige.
- Styrke Sønderbro skole som en lokal, selvstændig skole med en identitet som naturskole, der har fokus på natur, læring og sunde fællesskaber.



Centrale mødesteder i Sønderbro. Sønderbro skole og institutioner samt Thaos Kaffehus på Spedalsø Torv.



Infoskilt centralt i bydelen som viser de aktiviteter der er
Reference: skilt fra Brabrandstien, Aarhus

Dyrk mulighederne i eksisterende bygninger

Bydelen rummer et større område omkring Sønderbro Skole, som bør gentænkes som et stærkere mødested end det er i dag. Skolen er stor, og der er i dag mange lokaler, som kunne bringes i spil til flere og nye funktioner, både i og uden for skolens åbningstid.

Bydelsplanen foreslår, at der omkring skolens vestlige fløj, i forlængelse af Sønderbro Kulturhus, skabes rum til nye fællesskaber. Det kunne være i form af sundheds- og kulturfællesskaber på tværs af kommunale lokaler og Sønderbro Kulturhus.

Der har igennem en årrække været drøftet tanker om et folkesundhedshus i Sønderbro, i forlængelse af Axelborg. Indtil projektet kan realiseres peger bydelsplanen på at lokalerne på skolen, kan tages i brug så borgerne kan få bedre adgang til nære fritids-/kulturtilbud samt sundhedsfremmende tiltag.

Øget aktivitet omkring skolen, kan bidrage til ny energi og mulighed for at gentænke hele området omkring Sønderbro Kulturhus. Der er potentiale for at området kan styrkes som et af bydelens vigtigste mødesteder.

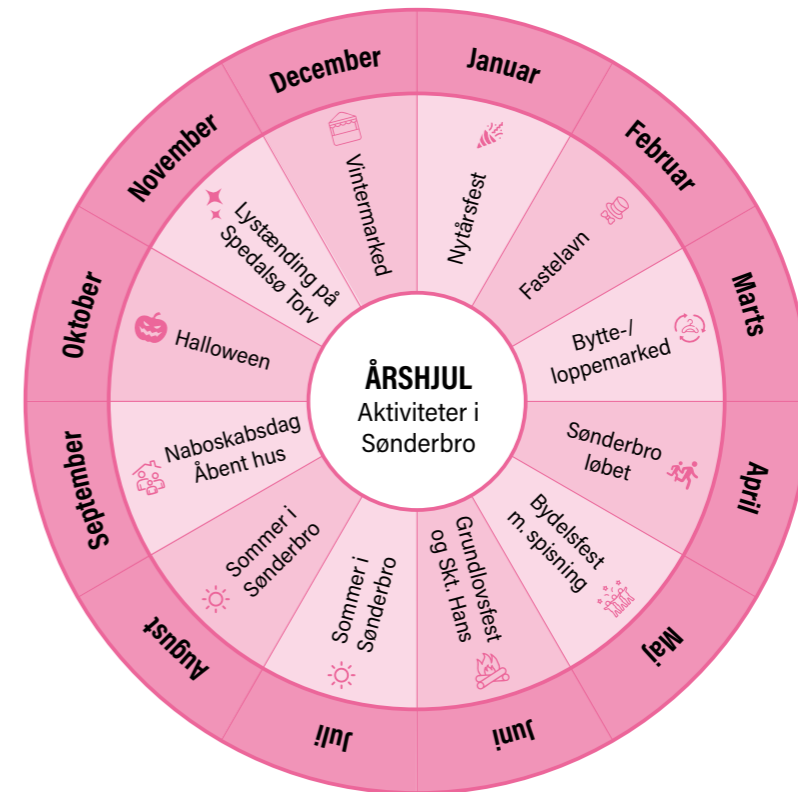
Foruden skolen findes der adskillige bygninger og lokaler i bydelen, typisk privatejet, som kan bringes i spil til midlertidige aktiviteter. Ved at gøre ubrugte lokaler og områder til nye mødesteder med liv og aktivitet, opleves områderne som mere trygge at færdes i og omkring.



Sønderbro Kulturhus' bagside ud til sportspladsen. Potentiale for bedre udnyttelse af eksisterende faciliteter.



'Gårdrum' ved skolens vestlige fløj. Potentiale for bedre udnyttelse af eksisterende faciliteter



Eksempel på hvordan et årshjul med aktiviteter kunne se ud i Sønderbro

Skab aktiviteter og styrk ejerskabet

Sønderbro rummer et hav af initiativrige borgere, som har lyst til og mod på at lave noget i fællesskab med andre. Bydelsfesten viste tydeligt, at borgerne vil fællesskabet – rammerne har bare manglet. Året rundt skal arrangementer og aktiviteter være med til at styrke sammenhængskraften og identiteten i bydelen.

Derfor rummer bydelsplanen en indsats om at skabe traditioner og aktiviteter, som giver borgerne ejerskab over deres bydel. Det kan ske gennem årlige begivenheder og sjove aktiviteter, udviklet og drevet af lokale aktører.

Indsatsen hænger tæt sammen med etableringen af et bydelsråd, som kan være drivkraften bag planlægning, koordinering og fundraising. Arrangementer kan udspringe af idéer i bydelsrådet eller lokale rundt i bydelen, og udføres af arbejdsgrupper, foreninger eller ildsjæle. Aktiviteterne vil i mange tilfælde have mulighed for at modtage støtte fra f.eks. fonde, Sønderbro Kulturhus eller kommunens puljer. Mulighederne er mange.

Aktiver byens rum med sunde fællesskaber

Mødesteder kan opstå overalt – både inde og ude. Med indsatsen ønskes, at mødesteder tænkes sammen med bydelens øvrige rum: natur, pladser og torve. Det vil generere flere muligheder for at understøtte fremtidige traditioner og aktiviteter rundt omkring i bydelen, som beskrevet i den tidligere indsats.

Nye, såvel som eksisterende mødesteder skal forbindes til byen. Særligt vigtigt er det, at byens rum bliver oplevesrum, der gør det spændende at bevæge sig rundt i Sønderbro. Der skal være muligheder for at opdage nye steder, der skaber plads til nye og forskelligartede fællesskaber.



Opholdszone langs Aarhus Å, mellem VIA og Godsbanen



Gadestrøg v. Institut for X, Aarhus Godbane

Vil vi skabe byer for mennesker eller for kortsigtet kapitalisering af potentialerne?

Citat fra Jonas, bydelsambassadør



Beboerhaverne ved Axelborg

Bevar kulturarven i byudviklingen

3. pejlemærke

Introduktion

Pejlemærket handler om at udvikle Sønderbro med respekt for bydelens særlige karakter. Sønderbro rummer en af Horsens' ældste og mest markante bygningsmasser, og udviklingen skal bygge videre på det, der gør området unikt – ikke viske det ud.

Pejlemærket og indsatserne

Pejlemærket bygger på at nybyggeri, omdannelse og transformation skal tage afsæt i bydelens eksisterende byggestil og typologier – fra gadehuse og muremestervillaer til teglstensboligblokke. Samtidig er det målet at bevaringsværdige bygninger skal registreres for at sikre, at de identificeres, beskyttes og bruges aktivt i fremtidig byudvikling.

Samlet skaber pejlemærket et Sønderbro, hvor den historiske identitet understøtter en moderne og levende byudvikling.

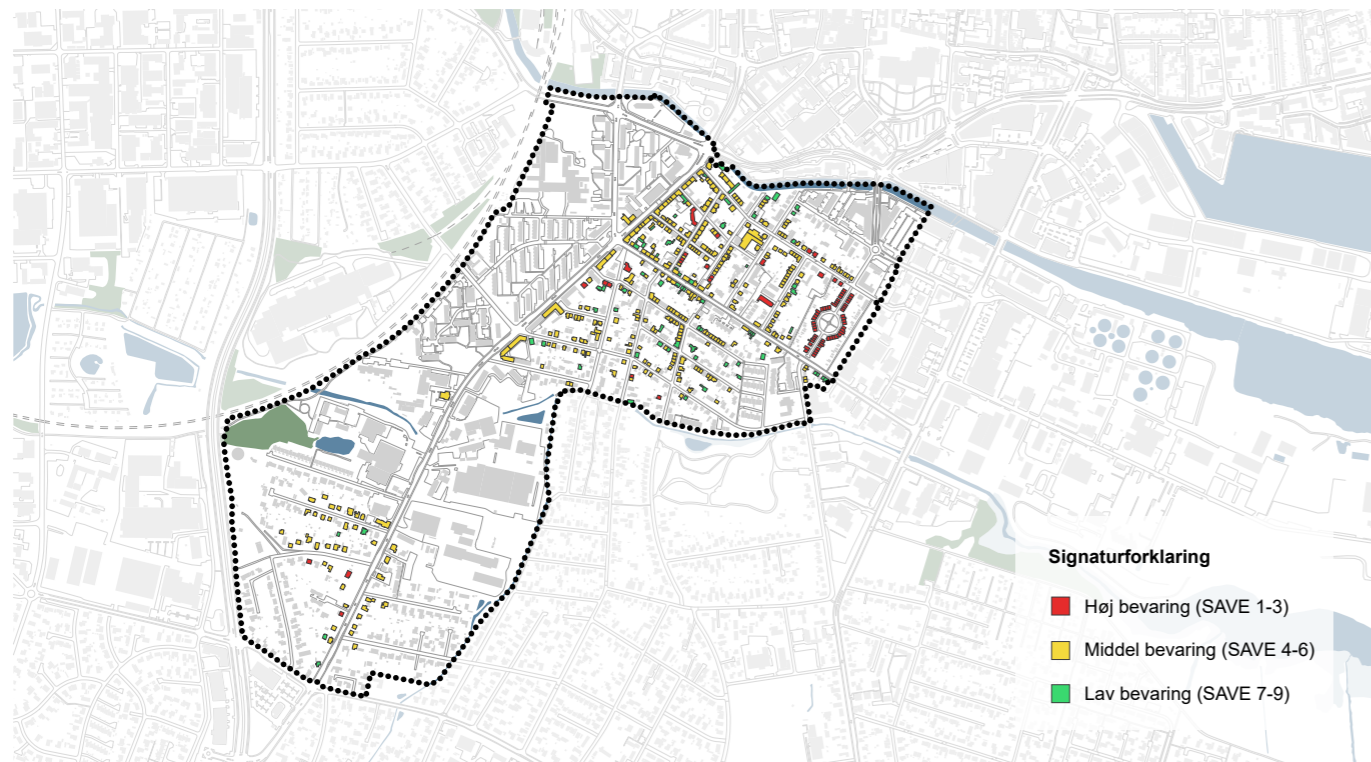
Det er målet, at:

- bydelens bevaringsværdige bygningsmasse registreres.
- nybyggeri, omdannelse og transformation afspejler bydelens karakter.

På de følgende sider konkretiseres 3. pejlemærkes mål i indsatser, muligheder og konkrete tiltag.



Billede fra arbejdsmiljøet i Sønderbro Købmand Andreas E. Jensen og Hustrus Hjem for tidligere arbejdere



Registreringer i bydelen (2025) - Den syd- og vestlig del mangler tydeligt udpegninger.

Bevar kulturarven

Det er vigtigt at beskytte bydelens værdifulde bygninger, da de danner den bygningsmæssige identitet i bydelen. Horsens Kommune anvender SAVE-registrering, som klassificerer bygninger fra 1 (mest bevaringsværdig) til 9 (mindst bevaringsværdig).

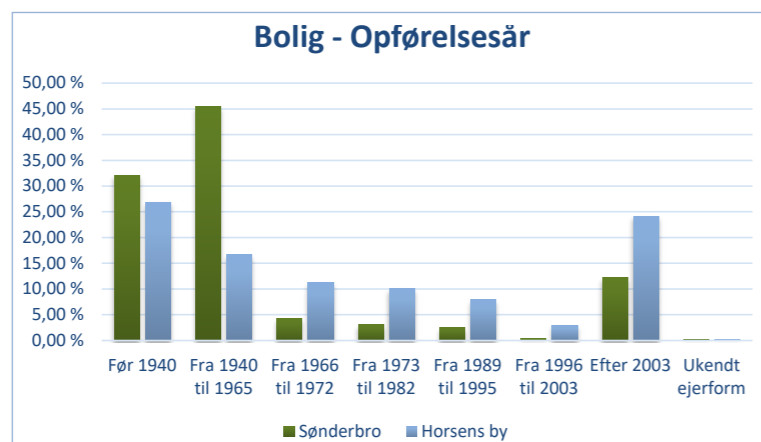
SAVE-registreringer skaber fokus på den bevaringsværdige bygningsmasse, men giver også adgang til støtte til bygningsejerne. Blandt andet kan midler som rente- og afdragsfrie lån til istandsættelse via Horsens Bygningsforbedringsfond, og bygningsfornyelsesmidler via Horsens Kommune, være stærke incitamenter i forhold til at bevare bygningsarven i bydelen.

Bevaring bidrager også med et bæredygtigt aspekt, da bevaring reducerer CO₂-udledning sammenlignet med nybyggeri. Derudover kan man også arbejde med at genanvende byggematerialer, fra andre bygninger som står overfor nedrivning, for at bidrage til en mere klimavenlig udvikling af Sønderbro.

I Danmarksgadekvarteret er mange af bygningerne SAVE-registreret. Her finder vi flere af de bygninger som er afbilledet på næste side. Den syd- og vestlige del af bydelen, rummer flere bygninger med potentiale for SAVE-registrering. Ved at revurdere eller udpege nye bevaringsværdige bygninger i bydelen, både nu og i fremtiden, bidrager vi til at sætte fokus på den smukke arkitektur, som er kernen af Sønderbros visuelle identitet.



Billeder af karakterisk bebyggelse i bydelen.



Bevar byggestil og typologi

Sønderbro er kendetegnet ved en stor andel ældre bebyggelser, som giver bydelen dens unikke identitet udadtil. Hele 82 % af bygningerne i Sønderbro er opført før 1972, mens tallet for hele Horsens by er 55 %. Det skaber naturligt udfordringer, da mange bygninger har behov for istandsættelse, og nogle i værste fald nedrives.

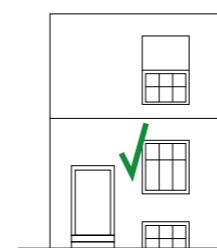
Bydelsplanen har derfor særligt fokus på at skabe bevidsthed om, at den byggestil og typologi, som er kendetegnet for Sønderbro, skal bevares – ikke som et frilandsmuseum, men som levende identitetsskabende elementer, der kan fastholdes når vi bygger om, bygger nyt, omdanner og transformerer i de kommende 100 år. Ved at bevare bygningsmasse og sikre en bygningsmæssig høj kvalitet, øges den oplevede trykthed i bydelen også.

Særlige kendetegn for Sønderbro:
(Se kort s. 35)

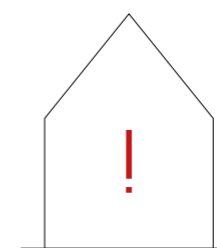
- Danmarksgadekvarteret: Mange gade- og byhuse på smalle matrikler, varieret etagehøjde og sadeltag som primær tagform.
- Gårdkvarteret og Blomsterkvarteret: Stor variation i enfamiliehuse, primært bedre-byggeskik og muremestervillaer i blank eller pudset mur.
- Almennyttige boliger: Mimersgade-kvarteret med røde teglstensblokke og enkle forsætninger i facade og bygningskrop. Axelborg står overfor en restaurering, som vil transformere de hvide/blå-bygningskroppe til røde teglblokke. Det vil betyde, at de markante bygningskroppe i sit arkitektoniske udtryk kommer til at afspejle byggestilen i bydelen.

Det er en af bydelsplanens indsatser, at ny bebyggelse skal tage afsæt i den byggestil og typologi, som er karakteristisk for Sønderbro. Dette ses illustreret på modsatte side.

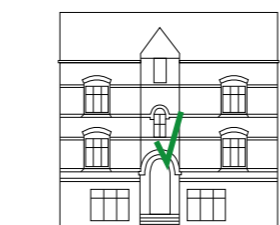
Udtryk og arkitektur



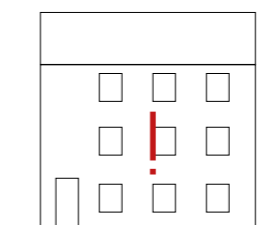
Gadehuset
Typologien er dominerende i Sønderbro for alle boligtyper.



Gavlhuset
Typologien er begrænset repræsenteret og ikke kendetegnende for Sønderbro.

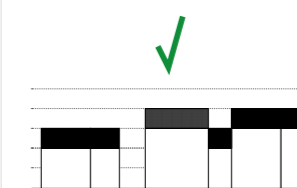


Detaljeret
Bygningsdetaljer i større eller mindre grad er karakteristisk. Ornamentikken kan overføres til moderne byggeri med variation i forbanter, valg af fuger og mursten, mindre forsætninger mv.

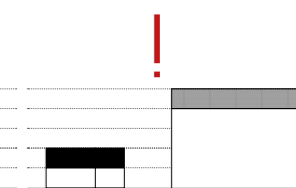


Monoton
Ensformig facade uden detaljer kendetegner ikke bydelens arkitektur.

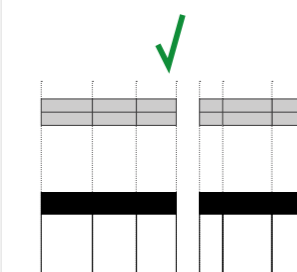
Indpasning i byens rum



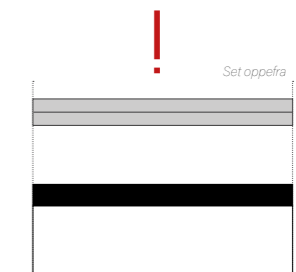
Små etagespring og nabohensyn
Bygningerne i kvartererne i bydelen ligger typisk mellem enten 1-3 et. eller 4-6 et. og sjældent mere end 2 et. forskel.



Store etagespring
Bygninger med store etagespring til nabobebyggelse er ikke kendetegnede for bydelen.



Smalle matrikler
Sønderbro er karakteristisk ved små matrikler/opdelte bygningskroppe med varierende detaljer og afbæk i bygningskroppen med fysisk adskillelse/porte.



Store matrikler
På nær de almennyttige boligområder, er store matrikler med ensformig bebyggelse ikke dominerende i bydelen.

Etabler bynatur og klimatilpasning

4. pejlemærke

Introduktion

Dette pejlemærke skal sikre, at naturen bliver en synlig, attraktiv og let tilgængelig del af hverdagen i Sønderbro. Alle skal kunne nå et større grønt område på få minutter – og alle skal kunne se grønne elementer fra deres bolig. Samtidig skal naturen spille en aktiv rolle i bydelens klimatilpasning, og bidrage til trygheds og sundhedsfremmende initiativer.

Pejlemærket og indsatserne

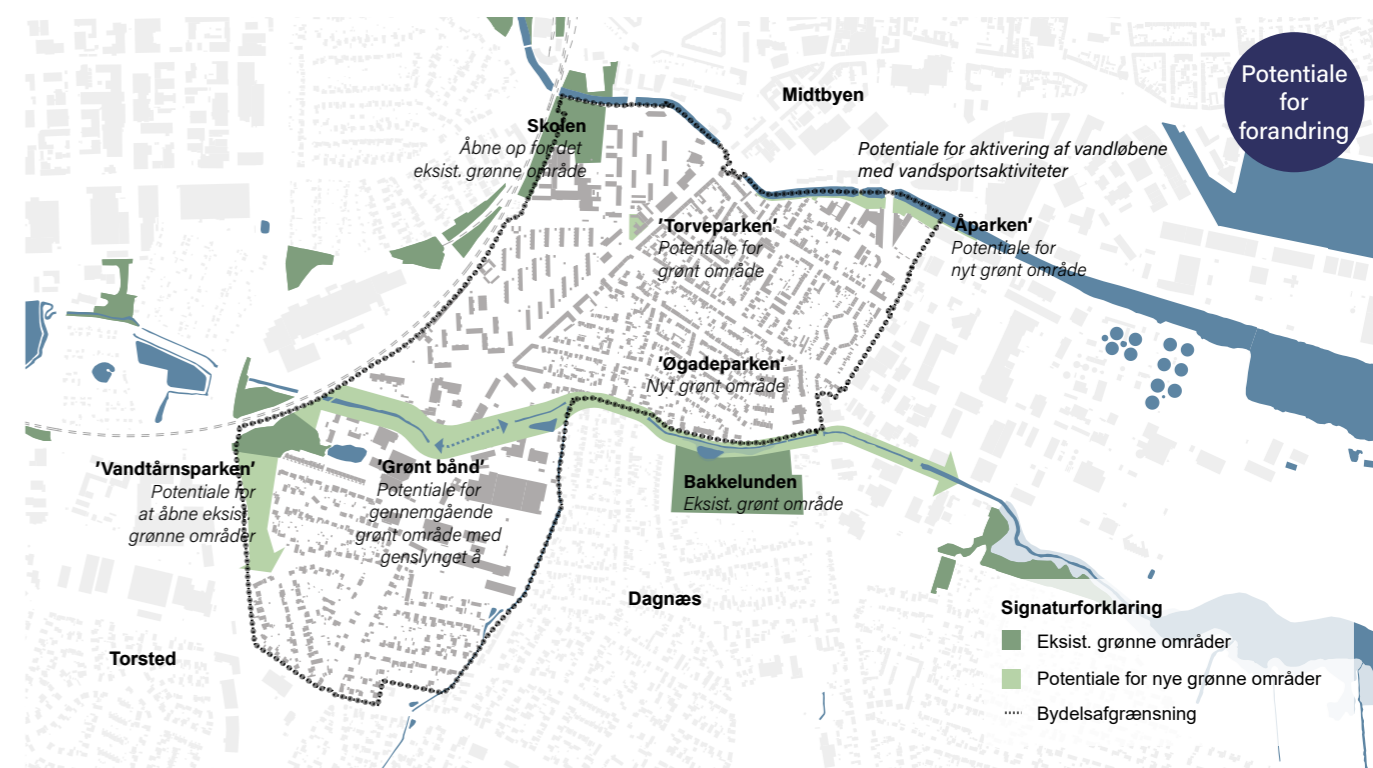
Pejlemærket bygger på ideen om, at åbne op for de eksisterende grønne områder og skabe nye trygge og tilgængelige bynaturarealer. Derudover skal der sikres synlig bynatur i gader og gårdrum, såvel som at større byggerier udløser nye grønne og klimatilpassede områder. Samlet skal der etableres sammenhængende rekreative opdagelsesruter, der binder hele Sønderbro sammen.

Tilsammen skal bydelen gøres mere grøn og modstandsdygtig over for klimaudfordringer. Det vil bidrage til at gøre Sønderbro tryk og attraktiv at bo og færdes i. Derudover vil det fremme den fysiske aktivitet og mentale trivsel blandt borgerne.

Det er målet, at:

- alle boliger i Sønderbro har adgang til et større bynaturområde inden for 500 meter.
- alle borgere kan se et træ, et grønt areal eller et vandløb fra deres bolig.
- der anlægges markante bynaturarealer, når der bygges nyt.
- der skabes et sammenhængende og trygt netværk af rekreative ruter, der binder bydelen sammen.
- naturen inspirerer borgerne til at komme ud og opleve de grønne rum og stier.

På de følgende sider konkretiseres 4. pejlemærkes mål i indsatser, muligheder og konkrete tiltag.



Vision for tilgængelige grønne områder og fokus på grønne og blå elementer.

Skab tilgængelige og nye grønne områder

Sønderbro rummer i dag flere store grønne arealer, som enten er afskåret fra offentligheden eller skjult for de fleste. Det skal ændres i fremtiden. Når arealer i bydelen gentænkes med nyt byggeri, transformeres eller omdannes, er det en præmis, at der skal indtænkes bynatur som en del af denne udvikling. Den natur man skaber, skal være offentlig, tilgængelig og tilpasset området. Sønderbro er mangfoldig og fællesskabende, og det skal byens grønne rum også bære præg af.

Det betyder bl.a. at der skal gøres op med at indhegne store grønne områder. I fremtiden skal store grønne områder være åbne og kunne bruges af alle i hverdagen.

Det gælder for både nye og eksisterende områder, at de skal gøres tilgængelige.

Særligt langs Dagnæs Bæk og Torsted Bæk er der stort potentiale for at åbne op for både bæk-forløb og området som helhed. Der kan skabes trygge og tilgængelige grønne lommer, som et centralt grønt bånd gennem bydelen. Et gennemgående grønt bånd på tværs af bydelen – en slags "Sønderbros Central Park" – kunne være en spændende mulighed. Dette kunne kobles til Mobilitetsplan 2035s udpegede sti-forbindelse på tværs af bydelen langs Dagnæs Bæk – mellem Planetstien og Hattingsstien. Målet er, at alle borgere får adgang til markante bynaturarealer inden for 500 meter fra deres bopæl. Det kan gøres med afsæt i illustrationens udpegninger, der ses ovenfor.

Skab synlig bynatur for alle

I Sønderbro skal der arbejdes målrettet med at få flere grønne elementer ind i den ellers tætte bystruktur. Når der sker forandringer i bydelen, er der fokus på at;

- plante træer i gaderne – hellere få endingen.
- etablere regnvandsbede og sikre god lokal afledning af regnvand (LAR), der både håndterer vand og pynter året rundt.
- skabe små lommer med hjemmehørende planter og "Vild med Vilje"-områder, der øger biodiversiteten og bidrager til at udforske naturen.
- etablere både små og større grønne pletter og parker.
- begrønne facader og/eller tageflader med beplantning som styrker biodiversiteten, hvor det giver mening.

Bydelsplanen stiller ikke krav til antal træer eller størrelse på grønne arealer, men den understreger betydningen af, at vi hele tiden skal være opmærksomme på beplantning i hele bydelen.

De grønne løsninger skal bidrage til at gøre gaderummene mere trygge, behagelige, smukke og spændende at udforske. Bydelsplanen peger derfor på, at vi fremover må gentænke gaderummene i Sønderbro for at skabe plads til flere grønne løsninger. Samlet set skal de grønne løsninger reducere det belagte areal og afhjælpe oversvømmelser i de lavtliggende områder.

Sådan defineres bynatur i bydelsplanen:

Bynatur er de grønne områder og sammenhænge i byen – både naturligt opståede og menneskeskabte. De bidrager til biodiversitet, rekreation og klimahåndtering og styrker både fysisk og mental sundhed.

Grønne områder med træer samt vild og styret beplantning, bidrager til en sundere by, ved at skabe plads til leg, motion, fællesskab og ro. Samtidig er bynatur en vigtig del af løsningen på klimaudfordringerne, fordi grønne områder kan udformes, som robuste klimaløsninger.

Bynatur skaber levende byer med bedre levevilkår for dyr og insekter, og øger både den sanselige og den økonomiske værdi af bymiljøet.



Semiprivat boliggade med tæt beplantning, København



Gaderum med beplantning i form af blomstrende LAR-bede (LAR: lokal afledning af regnvand)



Beplantningsbånd langs bebyggelse, Aarhus



LAR-bede i boliggade, Aarhus



Beplantning på facaden, Aarhus



Begrønning af gaderum, KBH



Vild beplantning til opdagelse, Børkop Park

Etablér bynatur og klimatilpasning gennem byudviklingen

Sønderbro har et stort omdannelsespotential – både i nord ved Holmboes Alle og mod syd ved Vejlevej, som i dag rummer offentlige funktioner eller erhverv. Særligt området ved Vejlevej har mulighed for at blive omdannet til nye grønne områder og boliger, da det i dag er udpeget som byomdannelsesområde i kommuneplanen.

Ved at skabe nye boligområder, med stor prioritering af bynatur omkring, vil der blive skabt attraktive boliger, som mobiliserer flyttekæder. Her kan parcelhusejerne i den sydlige del af Horsens, skifte boligen ud med et attraktivt række-/dobbeltthus eller lejlighed, og frigive større boliger til børnefamilier. En udvikling af nye boligområder i Sønderbro, vil understøtte de eksisterende investeringer i skole, institutioner og infrastruktur, da området er i gå- og cykelafstand til mange faciliteter.

En del af områderne er i kommuneplanen udpeget til byggerier over 6 etager. Bydelsplanen henviser her til retningslinje 1.5.2, som kræver en grundig planvurdering, før der tages stilling til høj bebyggelse. Der træffes i bydelsplanen ikke beslutning om hvorvidt der fremtidigt kan placeres et højere hus på de to områder, men den løbende borgerinddragelse har tydeliggjort, at bydelen ikke ønsker høj bebyggelse, særligt omkring Vejlevej.

Uanset hvilket byggeri og omdannelse fremtiden bringer, skal der i udviklingen være særligt fokus på at tilføje nye arealer med bynatur. Det gør områderne attraktive, trygge og sikrer en god overgang mellem de eksisterende kvarterer og byomdannelsesområderne.

I Kommuneplan 2025 stilles der særlige krav til udvikling af byomdannelsesområder:

1.3.1. På kortet [red. i kommuneplanen] er der udpeget en række potentialeområder for byomdannelse, hvor der vurderes af være fremtidige muligheder for at ændre anvendelsen og byomdanne områderne. Dette forudsætter dog en fremtidig samlet planlægning, herunder udviklingsplaner, for hvert enkelt af områderne.

1.3.2. Ved byomdannelse er det vigtigt, at de bevarelsesværdige bygninger genanvendes i videst muligt omfang for at sikre fortællerværdi og kulturhistorien i områderne. Samtidig er det vigtigt, at nybyggeri tilpasses skalamæssigt, karaktermæssigt og arkitektonisk til området og til den omkringliggende by, så der sikres god sammenhæng. Når dette vurderes skal det også vurderes i forhold til retningslinjer for høje huse.

1.3.3. Det skal prioriteres, at der etableres friarealer og grønne rum, der giver mulighed for bevægelse og rekreative aktiviteter i forbindelse med byomdannelse i Horsens Kommune.

1.3.4. Det skal ligeledes prioriteres, at der skabes plads til klimatilpasning i forbindelse med byomdannelse. Klimatilpasningen skal udformes, så den udover at håndtere klimavand også får rekreativ værdi for mennesker, dyr og planter.

1.3.5. Når der sker omdannelse i den eksisterende by, skal der fokuseres på at optimere trafikafvikling- og sikkerhed.



Håndværksskollgiet - Bygninger, flow og klima tænkt sammen.



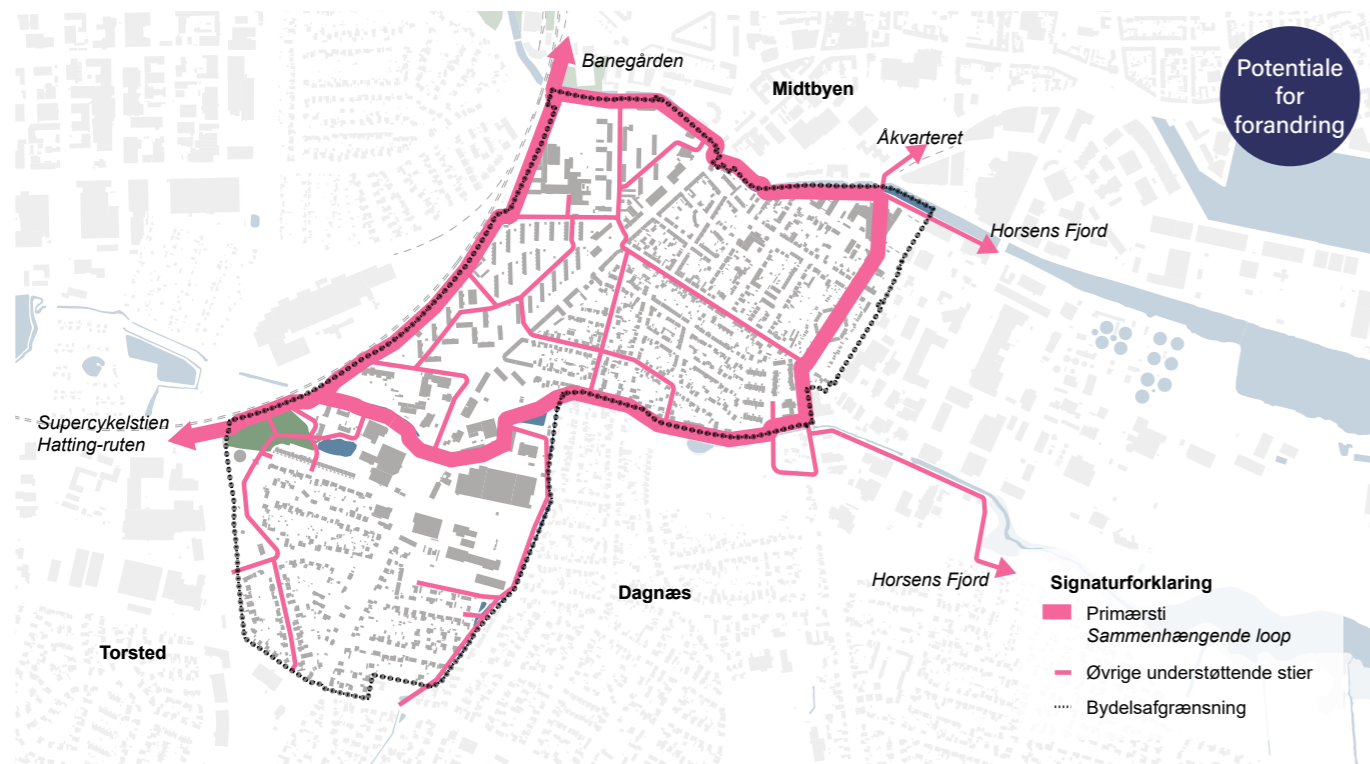
Begrønning facade, København



Tingbjerghusene, boliger og bynatur - Vandkunsten og Rasmus Hjortshøj



Æbeløgade Aarhus - bolig og bynatur smelter sammen



Vision for udmøntning af netværket af stiforbindelser

Styrk de rekreative opdagelsesruter og stier

Sønderbro mangler i dag et sammenhængende og trygt stinetværk, der binder bydelen sammen. Mange udnytter ikke at bydelen er bynær, med adgang til mange funktioner indenfor gå- og cykelafstand. Årsagen er, at mange oplever den aktuelle trafiksituation i bydelen, som utryg og usikker. Det skaber helt naturligt yderligere pres på vejnettet. Særligt Sønderbrogade/Vejlevej og Spedalsø bruges som centrale færdselsåre, uden at de er trygge og attraktive for gåene og cyklister.

Der er behov for et trygt rekreativt rutenetværk, som skal sammentænkes med leg, bevægelse, opholds- og læringsrum for en sundhedsskabende hverdag for alle. Rutenetværket skal understøtte sikre skoleveje, og kunne rumme *børnestier*, som f.eks. særligt trygge ruter i byde-

len for børn at færdes til og fra aktiviteter. Indsatsen er stærkt forbundet med og afhængig af indsatser i det 5. pejlemærke. Et centralt greb er, at skabe et sti-loop, med sikker kobling over eller under Vejlevej langs Dagnæs Bæk. De rekreative ruter skal fremtidigt koble sig til bydelens mødesteder og aktiviteter, og samtidig inspirere til nye funktioner og oplevelser langs ruten. Stinetværket skal afspejle den forskellighed som er i bydelen - variationen mellem den tætte bystruktur og fremtidige bynaturarealer til opdagelse, fællesskab, fordybelse mv.

Det vil være til gavn for borgerne i bydelen og i hele Horsens. Det vil også gavne skolen og institutionerne, som i højere grad skal kunne færdes trygt ude i bydelen, og bruge stierne som aktive elementer i hverdagen. Derudover skal der arbejdes med tydelig skiltning rundt i bydelen, så det bliver nemt at finde rundt og opdage nye steder.

Fantastisk hvis man ikke skal ud til Vejlevej, for at komme ind til byen.

Udsagn fra borger ifm. workshop



Billede fra Vejlevej

Fredeliggør Sønderbro

5. pejlemærke

Introduktion

Fredeliggørelse handler om at skabe trygge, rolige og sikre rammer for hverdagen i Sønderbro – særligt for børn og andre aktive trafikanter. Målet er en bydel, hvor bilerne fylder mindre, og hvor det bliver nemmere og opleves tryggere at gå eller cykle til skole, arbejde og byens mange tilbud.

Pejlemærket og indsatserne

Pejlemærket bygger på to grundlæggende greb, om at trække tempoet ud af trafikken gennem ændrede kørselsmønstre og skabe sikre skoleveje – herunder nye *børnестier*. Hertil gentænke indretningen af bydelens gader og kryds, så der skabes plads til grønne elementer, LAR-løsninger og bedre forhold for gående og cyklister.

Derudover lægges vægt på, at ny byudvikling placeres dér, hvor stier og offentlig transport understøtter en hverdag med færre biler. Samlet set gør indsatserne Sønderbro mere rolig, sikker og attraktiv at bevæge sig rundt i.

Det er målet, at:

- gøre det attraktivt og trygt at være aktiv trafikanter – også til skole og institutioner.
- nytænke indretningen af gaderum, kryds og overgange.
- sikre at al byudvikling kobles til den offentlige trafik og stinetsværk.
- skabe bedre rammer for at børn, unge og voksne kan bevæge sig i hverdagen

På de følgende sider konkretiseres 5. pejlemærkes mål i indsatser, muligheder og konkrete tiltag.

Træk tempoet ud af trafikken

Sønderbro er præget af meget trafik. For at understøtte ønsket om en mere fredelig bydel – og et stinetsværk, der inviterer flere til at gå og cykle – skal der igangsættes tiltag, som samlet skaber bedre plads til de aktive trafikanter. Målet med pejlemærket er, at der skabes plads til de aktive trafikanter i bydelen, og at det opleves trygt at færdes i bydelen.

Indsatsen bygger på to greb:

1. Begræns smutvejs- og gennemkørselstrafik

Bydelens trafikflow skal gentænkes af trafikmyndigheden – som det allerede ses i andre trafikbelastede områder i Horsens. Det er målet at der på sigt udpeges gader til f.eks. ensretning eller vejlukning, som vil tvinge unødigt trafik ud af området.

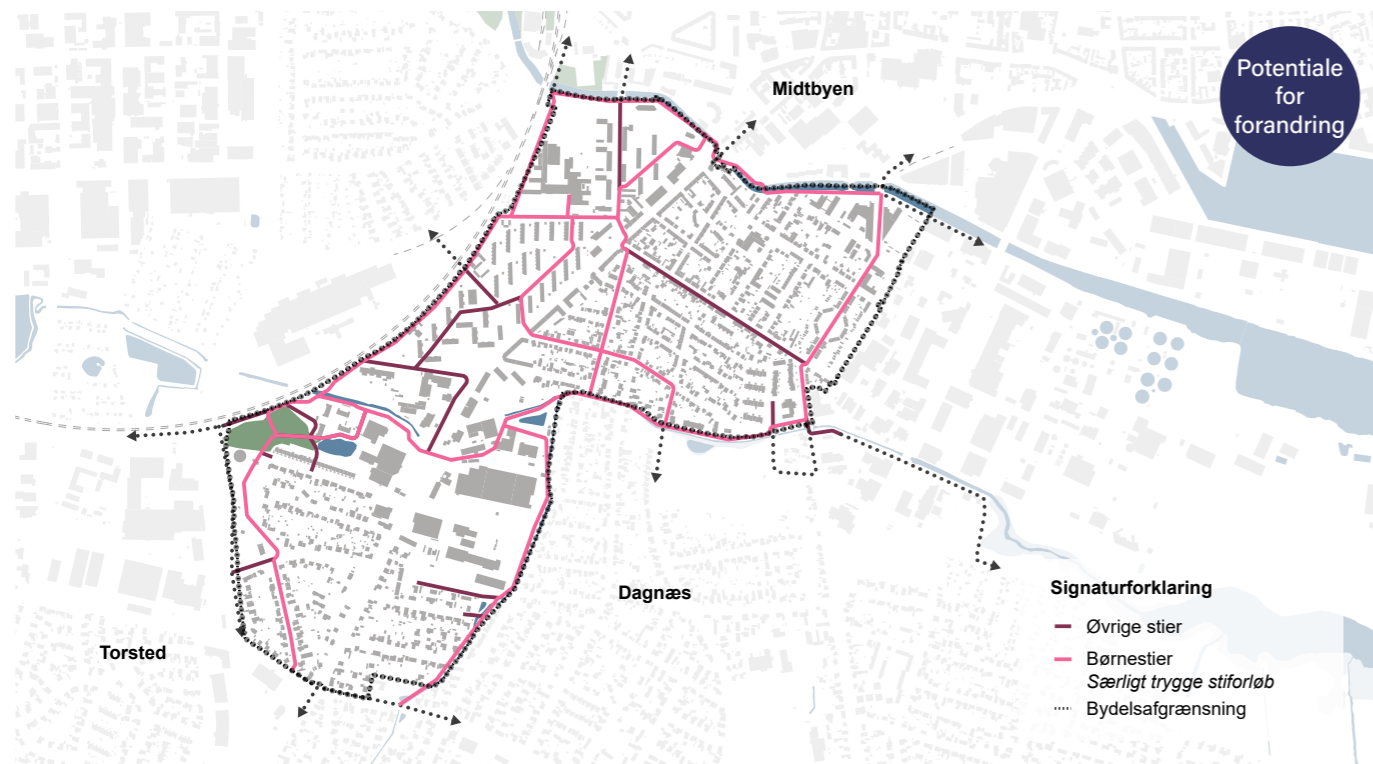
Tiltagene skal følge mobilitetsplan 2035 og kan først gennemføres, når der foreligger konkrete handleplaner for, hvor trafikken skal ledes hen.



Cykelgade i Odense



Adskillelse af trafikanter med beplantning



Vision for mulig udvikling af børnestier

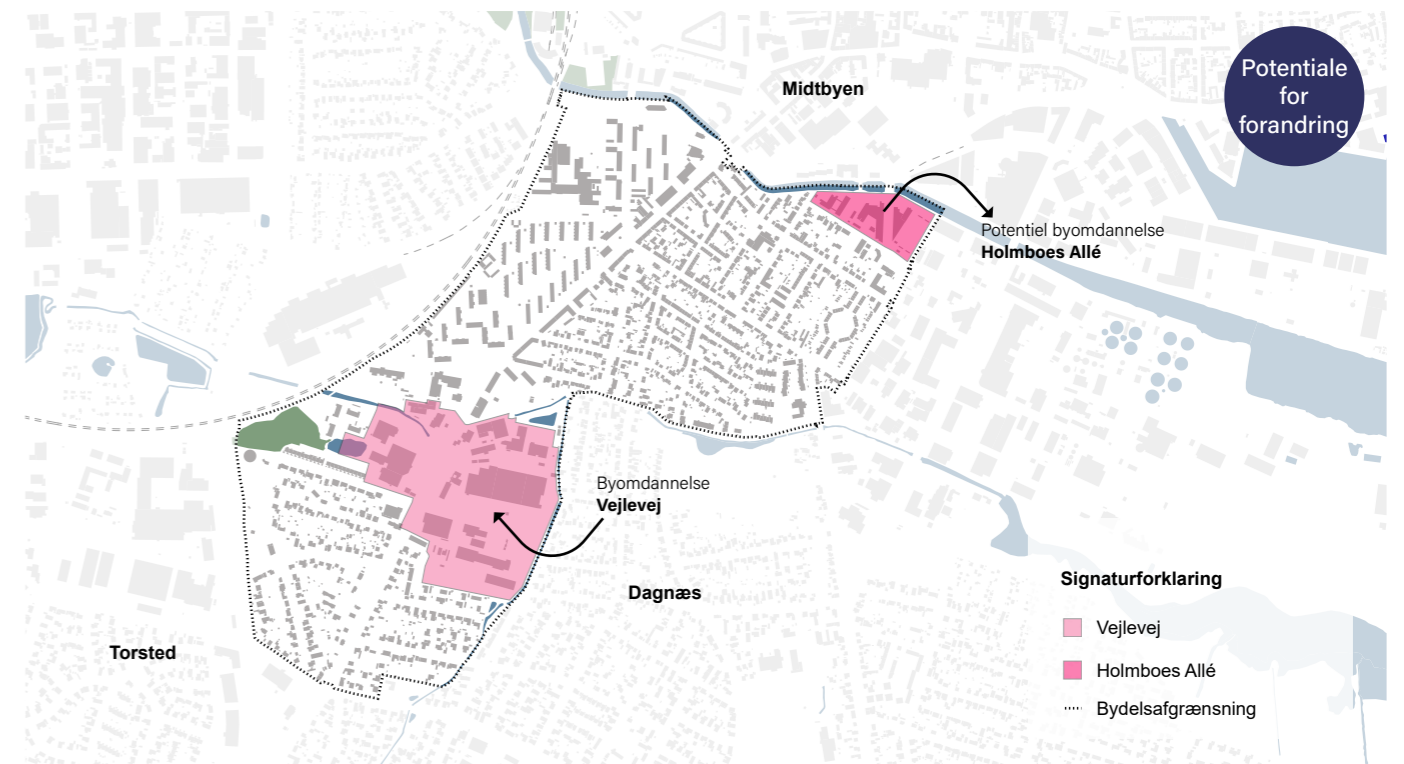
2. Skab sikre skoleveje

I dialogen med borgere, skolen og institutioner er det tydeligt, at sikre og trygge ankomstveje for børn og unge er en prioritet. Derfor foreslår bydelsplanen etablering af børnestier, som er velkendte og trygge ruter, som guider børn og unge rundt i bydelen.

I samarbejde med skolen og institutionerne, peges der på oplagte ruter, som i fremtiden kan indrettes som børnestier. Disse placeres i kombination med det kommende grønne stinetsværk (pejlemærke 4) og vil derfor på nogle strækninger være på stier, hvor der er plads til leg og læring. På andre strækninger vil børnestierne gå igennem sikre gaderum som indrettes på de gåendes præmisser.

På børnestierne kan der opstå "gå-bus"-ordninger i morgentrafikken, hvor ældre børn eller voksne arrangerer fælles gang til skole og institutioner.

Begge greb i indsatsen 'Træk tempoet ud af trafikken' vil gøre det mindre attraktivt at køre gennem bydelen uden ærinde – og samtidig bidrage til en mere sikker trafikafvikling for alle. Trykke skoleveje, sikre cykelstier og fredeliggørelse af boligveje er direkte forbundet med børn, unges og voksnes mulighed for at bevæge sig i hverdagen. Det skal gøres trygt og attraktivt at være aktiv trafikant i Sønderbro – og samtidig gøre det oplagt at gå på opdagelse i et legende og attraktivt byområde.



Vision for de potentielle byomdannelsesområder

Priorité byudvikling hvor det giver mening

Sønderbro rummer store muligheder for transformation og omdannelse - særligt ved Vejlevej og Holmboes Alle. Disse områder bør, i Sønderbroånden, udvikles som katalysatorer for en mere mangfoldig, bæredygtig og levende bydel.

Med klog planlægning kan der skabes boligområder med plads til erhverv og butikker, hvor infrastrukturen allerede understøtter hverdagslivet. Samtidig beskyttes og styrkes de eksisterende byområder. Byudviklingen skal give mening, både i forhold til at komme rundt, men også som virkemiddel til at skabe bedre bysammenhænge. Det handler om gode forbindelser, begrønning, vandhåndtering, transformationsmuligheder mv.

Det handler ikke kun om byggerier og nye funktioner, men om at skabe rum for fællesskab, mangfoldighed og sociale møder, hvor det giver mening i bystrukturen.

Når udviklingen spiller sammen med bydelens øvrige funktioner og fællesskaber, bidrager udviklingen til bydelen som aktiv for hele Sønderbro. Byudvikling skal bidrage til at styrke bydelens identitet, understøtte sociale og fællesskabende mødesteder. Den skal fremme en bæredygtig og inkluderende hverdag, hvor både børn, unge og voksne kan bevæge sig frit, trygt og inspireret rundt i bydelen. I Sønderbro skal det være muligt at leve en hverdag uden bil – ikke som restriktion, men som et attraktivt valg, hvor cykling, gang og kollektiv trafik bliver nemmere og mere trygt.

Indret by- og gaderum med omtanke

Der er brug for at gentænke indretningen af gaderummene i Sønderbro. Bystrukturen er ikke indrettet til en moderne hverdag med affaldshåndtering, biler og parkering. Særligt i Danmarksgadekvarteret opleves et stort pres på både trafik og parkering.

Når gader asfalteres eller der udføres anlægsprojekter, er det oplagt at se på gadernes indretning – både i forhold til tryghed, plads, affaldshåndtering og grønne løsninger.

Indsatsen hænger tæt sammen med bydelsplanens øvrige pejlemærker. En bæredygtig udvikling af Sønderbro kan ikke realiseres uden at gaderummene nytænkes.

Der er behov for, at særligt Sønderbrogade/Vejlevej indrettes anderledes, således at vejen går fra trafikbarriere til central bygade, der også er tryk og attraktiv at gå og cykle langs.

I indretningen af gaderummene/vejene, kan der arbejdes med flere konkrete greb:

Parkering:

- Bedre organisering og markering af p-pladser, som frigiver plads til grønne områder og vandhåndtering.

- Beboerparkering, så pladsen benyttes af beboerne, kombineret med korttidsparkering til gæster.
- Fælles, grøn ladestruktur til elbiler.

Begrønning:

- Grønne zoner imellem kørende og aktive (gående/cyklende) trafikanter.
- Kantzoner der indbyder til ophold.

Belægning:

- Skift i belægning, der øger opmærksomheden og sænker hastigheden naturligt.
- Hævede flader ved kryds og overgange.

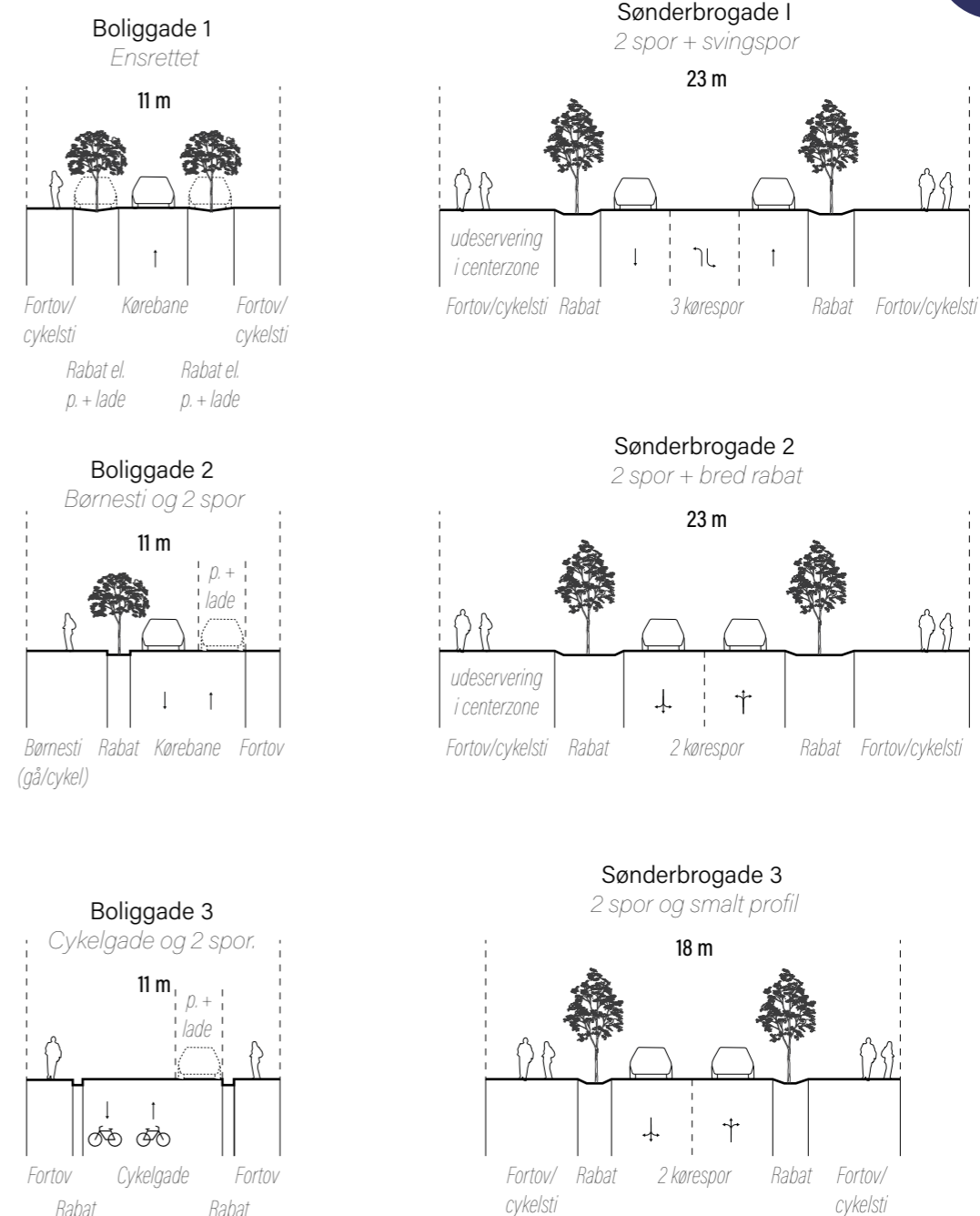
Trafikregulering:

- Forskudte grøn-tider, der giver aktive trafikanter forrang.
- Lavere hastigheder i boligområder og ved skoleveje.
- Justering af mødetider på skolen.

Affaldshåndtering:

- Affaldsløsninger indarbejdes som en integreret og nødvendig del af gaderummene.

Listen er ikke udtømmende, men viser bredden af de værktøjer, der kan bringes i spil, når gader, veje og kryds i Sønderbro skal gentænkes.



Snit angivet i 1:300

Her vises tre eksempler på mulige indretninger af en boligevej og tre mulige indretninger af Sønderbrogade/Vejlevej



Udsagn på mur v. Godsbanen i Aarhus - "Menneske frem for profit"

FRA PEJLEMÆRKER TIL HANDLING

Fremtidsperspektiver

En ny retning

På de kommende sider bliver der præsenteret tre eksempler, for at vise hvordan bydelsplanens pejlemærker og indsatser kan konkretiseres yderligere i tre udvalgte områder i Sønderbro. Bydelsplanen vil i den kommende afsnit omsætte de forskellige pejlemærker og indsatser til mere konkrete projektvisioner og konkrete løsningsmodeller, som i tegninger, tekst og fotos udfolder indsatserne som udspringer af bydelens vision.


I det følgende gøres det tydeligt, at mange af emnerne hænger sammen på kryds og tværs. Et udviklingsprojekt kan for eksempel indeholde mødesteder, trafiktiltag, klimatilpasning, sundhedsfremmende initiativer og grønne områder på én gang. Det gælder for både store og små udviklingsprojekter – i den fjerne og mere nære fremtid.

Det er vigtigt at understrege, at der er tale om visioner og inspirationsbilleder – ikke beslutninger eller planer, der er sat i gang.

De tre cases peger på mulige udviklingsretninger i fremtiden – nogle har væsentlig længere udsigter end andre og er afhængig af en videre dialog med de respektive ejere af områderne. De tre cases viser, hvad Sønderbro kan blive til, hvis de langsigtede intentioner (vision, pejlemærker og indsatser) i bydelsplanen følges. Illustrationerne viser altså et potentielt Sønderbro – ikke projekter, der er finansieret, politisk vedtaget eller tidsbestemt.

Der vil derfor i det kommende materiale indgå forslag til f.eks. omdannelser af bygninger eller arealer, som Horsens Kommune ikke ejer. Realiseringerne af disse visioner vil kun være mulige, hvis der opstår nye samarbejder, muligheder eller behov i fremtiden.

Formålet med dette afsnit er at skabe fælles billeder af, hvordan bydelen, med afsæt i bydelsplanen, kan se ud i fremtiden. Det er et billede på hvordan Sønderbro kan udvikle sig på den lange bane, og tænkt som inspiration til de beslutninger, der skal træffes over tid, når der opstår udviklingsmuligheder i Sønderbro.



Gamle vedligeholdte industribygninger kan - udover arkitektoniske værdier - give rum til eftertidens fællesskaber

Citat fra Rolf, bydelsambassadør

*Foto af tidl. Møller og Jochumsen bygning.
Karakteristisk industribygning i Sønderbro.*

Skoleområdet

Case 1

Området omkring Sønderbro Skole og de tilhørende institutioner rummer et stort potentiale for udvikling – både de indre og ydre rammer. Skole, institution og udearealer er ejet af Horsens Kommune.

Sønderbro Kulturhus ligger i dag tilbagetrukket og er ikke synligt for alle i bydelen. Derfor er de aktiviteter og muligheder, som huset rummer, ikke bredt kendt blandt borgerne. Skolen og Sønderbro Kulturhus samarbejder allerede om brugen af faciliteterne, men potentialet er langt fra fuldt udnyttet. Bydelsplanen peger derfor på, at samarbejdet fremover kan styrkes, og at lokaler og faciliteter kan anvendes bedre og mere alsidigt.

Skolen rummer mange lokaler, som i fremtiden kunne bruges og prioriteres anderledes. Indtil der eventuelt etableres udskoling på Sønderbro Skole, kan de ledige lokaler – særligt i den vestlige fløj – bringes i spil til gavn for hele bydelen. Her er der mulighed for at skabe rammer for aktiviteter som sundhedstilbud, motion, madfællesskaber, mødregrupper og andre fællesskabsorienterede tilbud, der udnytter de tomme rum, som findes i dag. Det kan bidrage til at skabe et samlingssted med liv og aktivitet i bydelen og samtidig fungere som en katalysator for, at borgerne får større kendskab og tilhørsforhold til skolen.

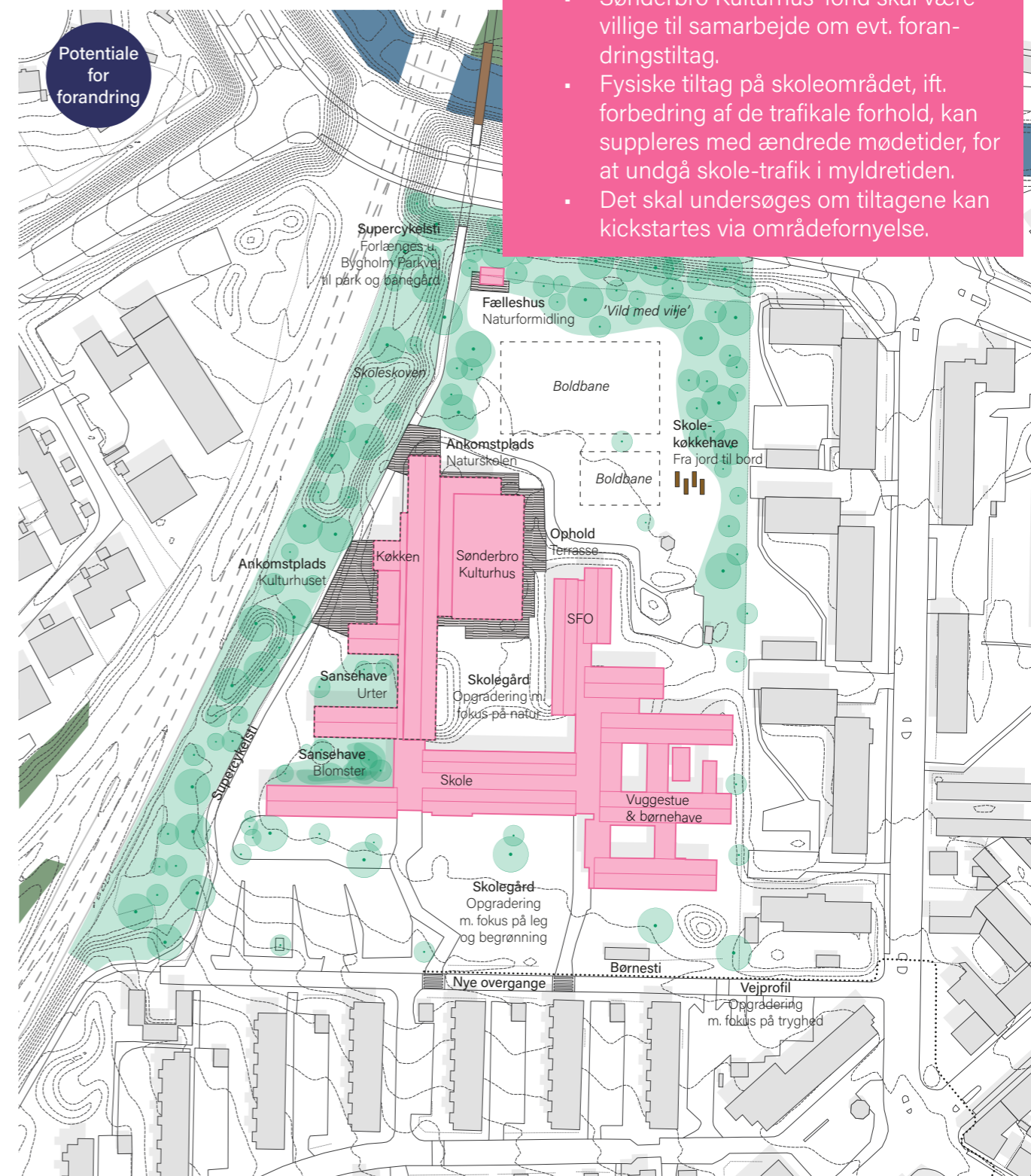
Også i de ydre rammer er der et stort potentiale for at gøre området mere attraktivt og multifunktionelt. Skoleområdet ligger tilbagetrukket på Lindvigsvej og grænser op til et af bydelens store grønne områder. I dag er adgangen og synligheden dog begrænset, hvilket betyder, at området i mindre grad benyttes af andre end skolens brugere. Der er derfor mulighed for at åbne området mere op og invitere borgerne ind – både ved at aktivere de eksisterende faciliteter og ved at tilføje nye, fællesskabende funktioner, såsom et fælleshus.

Skoleområdet bør samtidig understøttes af nye opholdspladser med mere beplantning, der understøtter skolens profil som naturskole. Her kan skabes grønne lommer, hvor leg og læring er tæt forbundet. Derudover er det vigtigt at forbedre forholdene for gående og cyklende. I dag opleves det, at de aktive trafikanter må vige for biltrafikken. Denne prioritering bør ændres, så gående og cyklende får bedre og tryggere forhold, bl.a. gennem fodgængerovergange på Lindvigsvej. Disse kan med fordel nytænkes og udformes farverigt, så de tydeligt signalerer, at området er et åbent og aktivt samlingspunkt for bydelen

Inddrager pejlemærke 1, 2, 4 og 5.

Særlige opmærksomhedspunkter

- Beskyttelseslinjer fra Bygholm Å ift. blivende tiltag.
- Det statslige ejerforhold omkring arealet ved Skoleskoven, kan være begrænsende for mulighederne.
- Sønderbro Kulturhus' fond skal være villige til samarbejde om evt. forandrings tiltag.
- Fysiske tiltag på skoleområdet, ift. forbedring af de trafikale forhold, kan suppleres med ændrede mødetider, for at undgå skole-trafik i myldretiden.
- Det skal undersøges om tiltagene kan kickstartes via områdefornyelse.



Spedalsø Torv

Case 2

Bydelsfesten på Spedalsø Torv, ifm. opstarten af bydelsplanen, bevirkede at Horsens Kommune og borgerne i Sønderbro fik øje på et sted i bydelen, som kunne anvendes og indrettes lidt anderledes end det er i dag. Både veje og selve torvet er i dag kommunalt ejet, hvortil arealet foran Albo's bygning og den gamle tankstation er privatejet.

Udviklingen af byrummet omkring Spedalsø Torv bygger på muligheden for, at skabe et markant stærkere centrumområde i Sønderbro - et sted der, trods høj intensitet i trafikken, kan bruges i langt højere grad i det daglige. Thao's kaffehus spiller i dag en helt central rolle i aktiveringen af området, såvel som de mindre butikker/erhverv langs torvet. Disse funktioner skal blive på stedet men understøttes af ny indretning af pladsen og gaderummet som helhed. Derfor ligger casen op til, at der med en hævet flade i et andet belægningsmateriale, markerer et centrumområde. Belægningskifte, beplantning og øget fokus på kantzoner vil understøtte de småerhverv, som er tilstede i dag, og understøtte et fremtidigt stærkt centerområde.

De foreslåede ændringer, skal ligeledes gøre det attraktivt og trygt, at anvende byrummet til diverse arrangementer i løbet af året. Spedalsø Torv har igennem en årrække fungeret



Butikker langs torvet i dag



Thaos kaffehus



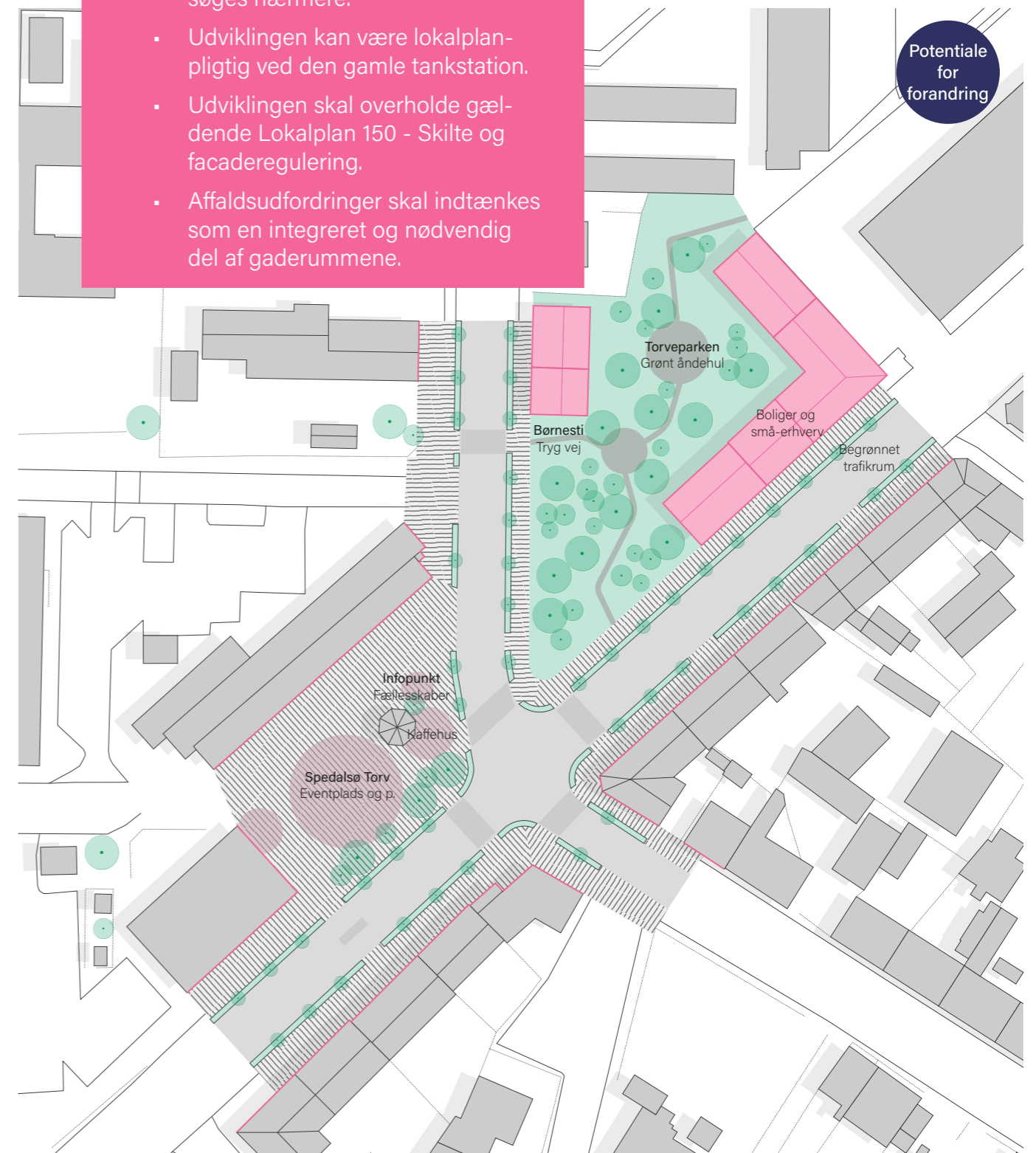
som parkeringsplads for bydelen. Men torvet skal kunne mere end være parkeringsplads i fremtiden.

På arealet ved den gamle tankstation, indtænkes en torvepark og bymæssig opbrudt karréstruktur, som skal kunne rumme småerhverv i stueplan (surdejsbager, cykelsmed mv.) og boliger ovenpå. Bebyggelsen skal gøre det attraktivt at slå sig ned i torveparken, delvist afskåret fra trafikstøjen. En sikker børneste skal løbe gennem torveparken, og flytte de aktive trafikanter væk fra det trafikerede kryds.

Inddrager pejlemærke 1, 2, 4 og 5.

Særlige opmærksomhedspunkter

- Udviklingen af området som helhed, kræver dialog med bygnings- og grundejere i området.
- De præcise muligheder for at ændre vejens indretning, skal undersøges nærmere.
- Udviklingen kan være lokalplanpligtig ved den gamle tankstation.
- Udviklingen skal overholde gældende Lokalplan 150 - Skilte og facaderegulering.
- Affaldsudfordringer skal indtænkes som en integreret og nødvendig del af gaderummene.



Byomdannelse Vejlevej

Case 3

Byomdannelsesområdet mod syd ved Vejlevej, rummer et stort potentiale for nye boliger og aktiviteter i Sønderbro. Området dækker cirka 45 ha og er et af de få tilbageværende steder i Horsens by, der rummer mulighed for byomdannelse i større skala. Under borgerinddragelsen blev området omtalt som "fyldt med øjebæer" og "ingenmandsland" – ord, der illustrerer, at området i dag føles utrygt, ubenyttet og afskåret fra resten af bydelen. I dag består bygningsmassen af blandet erhvervs- og industribyggeri, der er opført over mange år. Området er udpeget som potentielt byomdannelsesområde i kommuneplanen.

Området opleves i dag som en barriere mellem de nord- og sydlige boligområder i bydelen, og en omdannelse vil give mulighed for at samle Sønderbro. Med nyt liv, ændrede anvendelser og arkitektur tro mod byggestilen i Sønderbro, kan området blive et trygt og aktivt bindeled i Sønderbro.

Når området udvikles, åbner det mulighed for at skabe en mangfoldighed af boligformer, som kan dække forskellige behov i bydelen og resten af Horsens. Det kan være bofællesskaber for unge, generationsboliger, flerfamiliehuse eller alternative boformer, hvor beboere deler fælles faciliteter.

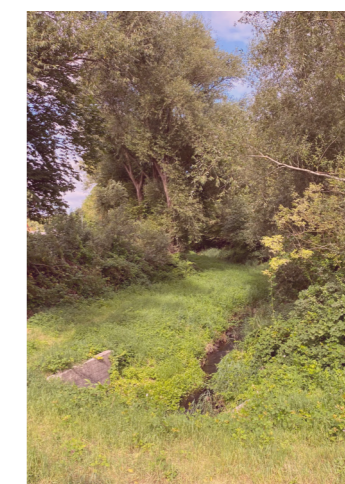
Ved at indtænke forskellige boligformer i en udvikling af området, vil man aktivere flyttekæder i hele Sydbyen, ved at indarbejde boligtyper som er attraktive for borgere, der i dag bor få personer på mange kvadratmeter jf. Horsens Kommunes boligstrategi.

Fremadrettet vil området give plads til både boliger og nye funktioner, mens de nuværende virksomheder på sigt må finde nye lokationer. Case 3 viser at der er potentiale for at skabe et sted, der forbinder bydelen, åbner rum for sunde fællesskaber og styrker Sønderbros identitet yderligere. På den måde kan området understøtte mulighederne for fællesskab og diversitet - den identitet, som allerede findes i Sønderbro.

Omdannelsesområdet udgør ca. 15 % af det samlede areal af bydelen, og er dermed et særligt opmærksomhedspunkt i bydelsplanen. Området er komplekst, og skal forholde sig til alle fem pejlemærker. På de følgende sider udfoldes udviklingspotentialerne gennem inspirationsbilleder, referencer til pejlemærker og indsatser, kort og tekst.



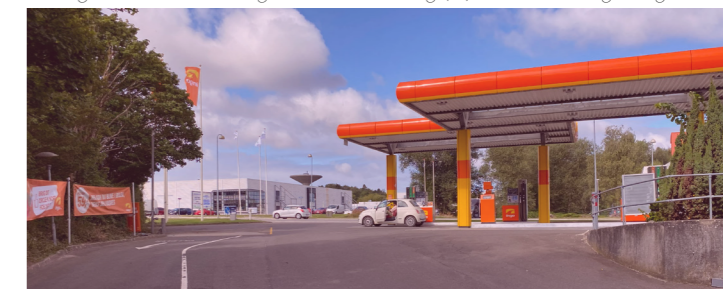
Arealet v. tidl. gartneri på Vejlevej



Dagnæs Bæk med kig mod vest



Kig (V) fra erhverv og boligområde



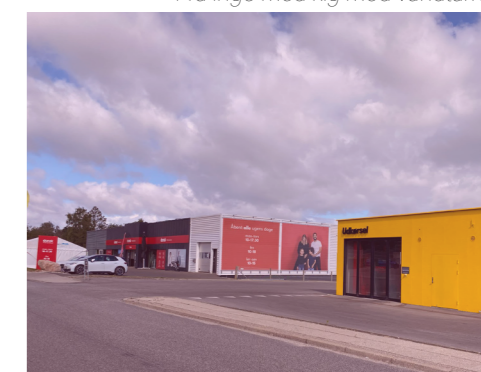
Fra Ingo med kig mod vandtårnet



Kig fra Ingo mod genbrugsbutikker



Kig mod nord langs Torsted Bæk



Uno-X og Dansk vest for Vejlevej



Kig mod øst v. Meldgaard fra Vejlevej



Butikker og det gamle BFG set fra Vejlevej mod vest

1. Tydeliggør bydelsidentiteten

Området skal styrke bydelens identitet ved at beholde tydelige referencer til industrihistorien og naturen. Det sikre et åbent og attraktivt område for hele bydelen.

2. Styrk mødesteder og sunde fællesskaber

Områdets eksisterende store industribygninger bør i et omfang bevares til fællesskaber og mødesteder. Det skal sikre en bæredygtig udvikling med fokus på transformation, der sikre ejerskab for beboerne og værner om en fælles historie.

Der skal sikres muligheder for sunde fællesskaber i områdets bynatur, da området har stort potentiale for samlingssteder langs åen, forbindelse til Bakkelunden og supercykelstien.

3. Bevar kulturarven i byudviklingen

Trods områdets industrielle anvendelse i dag, viser en screening, at flere bygninger har en typologi og et udtryk som passer til resten af bydelen. Dette bør bevares og transformeres ved udvikling af området, af hensyn til klimaaftryk og bevarelse af historie og kulturarv.

Ved nedrivning bør byggematerialer genanvendes, og nybyggeri opføres efter gældende typologier og udtryk som er i resten af bydelen.



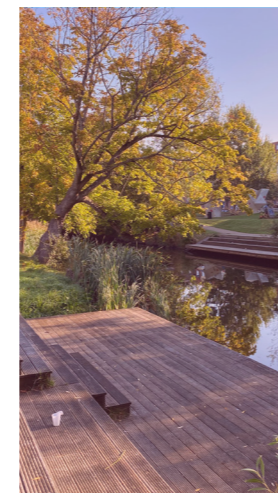
Tingbjerghusene - Copyright: Vandkunsten og Rasmus Hjortshøj



Drivhus fra København (ide til omdannelse af det tidl. BFG)



Grøn kile, Middelfart



Opholdszone langs vandløb



Byhusene på Islands Brygge



Våndhåndtering, København



Bynaturbånd



Vandkunsten og Rasmus Hjortshøj



Bygning transformeret til p-hus, Aarhus

Det sikre en bæredygtig udvikling og en visuel og følelsesmæssig sammenhæng med resten af bydelen.

4. Etablér bynatur og klimatilpasning

Området skal bidrage til at håndtere og tilbageholde klimavand, da det kan mindske oversvømmelser i resten af Horsens,

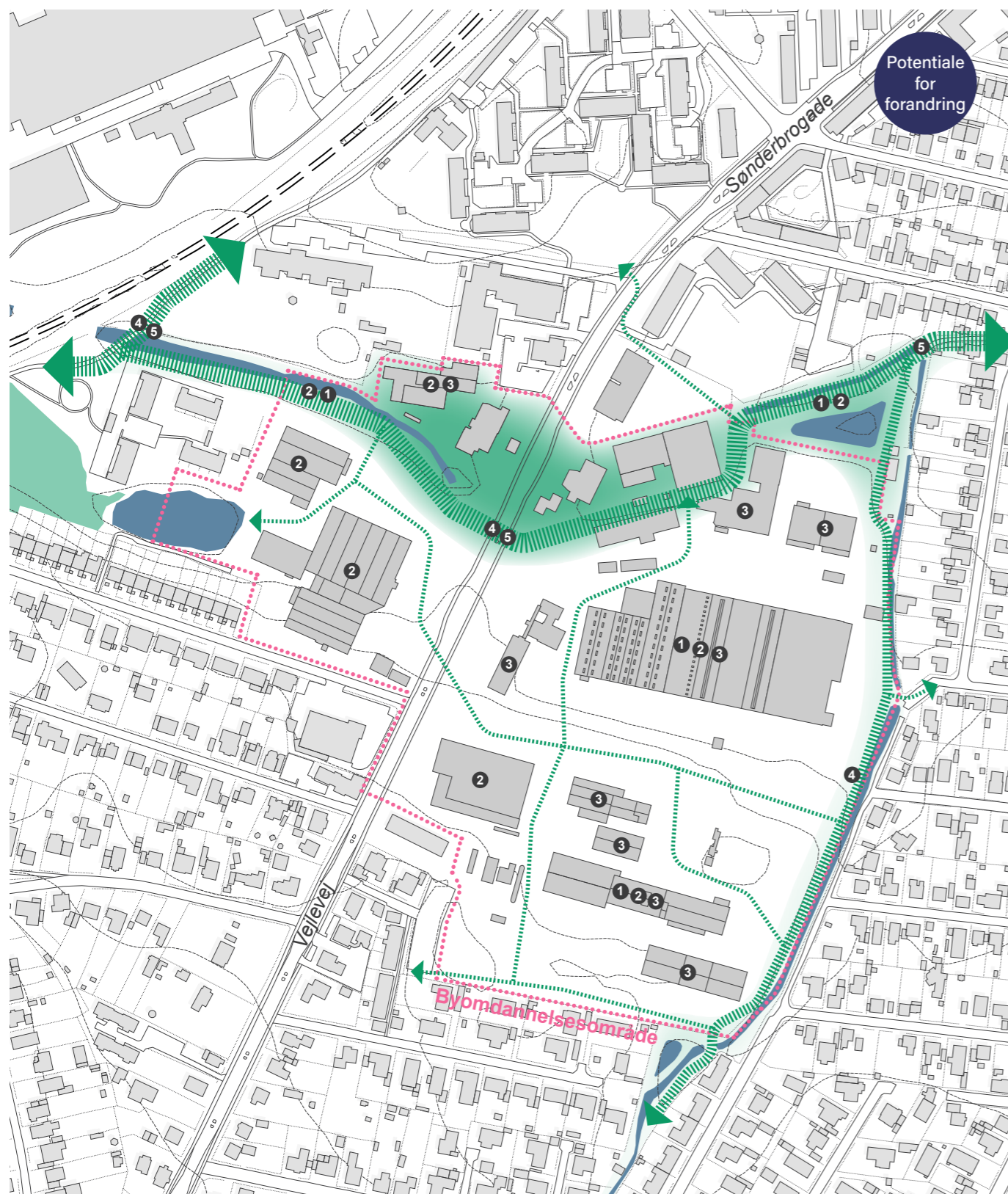
For at alle borgere skal kunne have adgang til områder med bynatur i umiddelbar nærhed, skal der tilføjes mærkbar bynatur med udviklingen af området. Området har areal og potentiale til at udnytte den natur som allerede er, evt. ved at etablere et grønt bånd på tværs af bydelen. Det vil sikre bynatur for alle, og skaber forbindelser til resten af byen (Øst-Vest).

5. Fredeliggør Sønderbro

Der skal i udviklingen af området indgå sikre stier og overgange igennem og på tværs af området. Området ligger centralt i bydelen og i nærhed til skole og daginstitutioner. Derfor skal det være et åbent og sikkert område at færdes i som barn, voksen og ældre – og bidrage til trygge børnestier rundt i hele bydelen.

På næste side ses forslag til, hvor de forskellige pejlemærker kan implementeres.

Nummereringen henviser til forudgående side og bydelsplanens 5 pejlemærker.



Særlige opmærksomhedspunkter

Planlægning

- Kommuneplanrammer skal ændres.
- Udarbejdelse af lokalplan(er) kan være nødvendigt
- Udarbejdelse af miljøundersøgelser og dertil evt. miljøvurdering kan være nødvendigt.

Mobilitet

- Det skal undersøges om der kan etableres en tunnel eller alternativt en sikker overgang over Vejlevej.
- Der skal sikres god ind-/udkørselsforhold til Vejlevej

Vandhåndtering

- Omdannelse af området, uanset funktion, skal indeholde tiltag der afhjælper udfordringer med vand nedstrøms Dagsnæs bæk mod Horsens Fjord.

Støj

- Udviklingen er betinget af, at støjforhold fra eksist. virksomheder kan håndteres, hvilket i udgangspunktet forudsætter, at aktiviteterne flytter til andre lokationer.

- Udvikling af området til boliger vil ændre på støjforholdene i bydelen. Etapevis realisering på baggrund af samlet planlægning skal undersøges nærmere.

Bolig- og erhvervsudbud

- Udvikling af området til boliger skal understøtte det aktuelle behov ift. boligtyper, størrelse og målgruppe.
- Området kan udvikles med henblik på mindre erhverv, som understøtter hverdagen i Sønderbro - brillebutik, cykelsmed, bytte børs mv.

Eksisterende virksomheder

- Udvikling af området er afhængig af en afvikling af de eksisterende virksomheder i området, og at disse finder nye lokationer.

Jord

- Jordforurening på store dele af arealet, kan begrænse udviklingen, og de konkrete muligheder skal undersøges nærmere.

Listen er ikke udtømmende.

I London og New York er man nok glad for, at visionære byplanlæggere i sin tid prioriterede store byparker

Citat fra Rolf, bydelsambassadør



Foto fra bydelsfesten, maj 2025.

Fonde og støtte Realisering

Område- og byfornyelse

Horsens Kommune har siden slut 90'erne gennemført en række områdefornyelsesprojekter, herunder kvarterløft af både kommunale byrum, grønne områder og private friarealer i Horsens by, Vestbyen og Midtbyen. Siden 2020 har kommunen desuden arbejdet med områdefornyelse i oplandsbyerne. Disse indsatser er endnu ikke udbredt til bydelene i Horsens by.

Med bydelsplan for Sønderbro, og de kommende bydelsplaner, er det forhåbningen, at der på sigt kan afsættes kommunale anlægs- og driftsmidler til at realisere områdefornyelsesindsatser på både kommunal jord og fri-/private arealer. Målet er at løfte kvaliteten af de fælles byrum, styrke den oplevede tryghed og samtidig sikre den arkitektoniske værdi af den eksisterende bygningsmasse. Det skal give liv i hverdagen og løfte de grønne områder til gode samlingspunkter. Derudover skal de historiske bygninger sikres, så de fremstår med den arkitektoniske kvalitet, der giver en bydel sin identitet og stolthed.

Bygningsforbedringsfonden

Bygningsforbedringsfonden ved Horsens Kommune, har til formål at yde lån til æstetiske og byggetekniske korrekte restaureringer på bygningers udvendige bygningsdele. I forbindelse

med bydelsplanen er der gjort mindre tiltag for at promovere muligheden overfor bygningsejerne, men en målrettet indsats, kan være nødvendig på sigt. Således oplyses bygningsejerne om deres mulighed for at søge rente- og afdragsfrie lån til restaureringer af ejendomme.

Kommunale puljer

Kommunen har flere puljer, med løbende ansøgningsfrister. Her kan borgerne, evt. gennem et bydelsråd, søge om midler til arrangementer mv. Det er forhåbningen at borgerne i Sønderbro, gennem foreninger og fællesskaber, vil gøre brug af muligheden for at søge puljemidlerne.

Fonde og pensionskasser

Udover kommunale initiativer, findes et hav af fonde, som støtter fællesskabende, almennyttige og mangfoldige projekter/arrangementer/tiltag. Udviklingsområdet mod syd, vil ligeledes være oplagt at gribe for en pensionskasse eller et visionært udviklingselskab, som ser potentialet i en tæt-lav boligmasse og transformation af eksisterende bygninger, som en attraktiv businesscase.

Crowdfunding

Der findes også muligheder som crowdfunding, som foreninger mv. vil kunne gøre brug af til diverse tiltag de ønsker at igangsætte. Mulighederne er mange.

SCREENING FOR MILJØVURDERING

Afgørelse

Kommunen har truffet afgørelse om at Bydelsplan for Sønderbro ikke er miljøvurderingspligtig, idet planen ikke kan antages at få væsentlig indvirkning på miljøet.

Afgørelsen er truffet i henhold til gældende lovgivning.

Planens karakter og indhold

Bydelsplan for Sønderbro er en strategisk og ikke-bindende plan, der fastlægger overordnede visioner, pejlemærker og indsatser for bydelens langsigtede udvikling. Planen indeholder desuden mulighedsstudier, der illustrerer potentielle udviklingsretninger.

Planen:

- Fastsætter ikke bindende rammer for fremtidige anlægstilladelser,
- Udpeger ikke konkrete anlægsprojekter,
- Regulerer ikke konkret arealanvendelse, bebyggelsens omfang, placering eller højde,
- Indebærer ingen konkrete ændringer af gældende kommuneplanrammer eller lokalplaner.

Planen har således ikke retsvirkning for efterfølgende planlægning eller projekter, som fortsat vil være underlagt selvstændig planlægning og miljøscreening.

Screeningsvurdering

Planens karakteristika

Planen er af overordnet strategisk karakter og fungerer som et politisk og administrativt visionsgrundlag. Den fastlægger ikke rammer for projekter omfattet af bilag 1 eller 2 i miljøvurderingsloven og indebærer ingen direkte fysiske indgreb.

Eventuelle fremtidige tiltag, som måtte følge af planen, kan forudsætte særskilt kommuneplanlægning, rammeændringer eller lokalplanlægning, og vil i den forbindelse blive underlagt en selvstændig miljøscreening og eventuel miljøvurdering.

Kendetegn ved den potentielle miljøpåvirkning

Miljøscreeningen har identificeret følgende temaer som relevante ved eventuel senere planlægning:

- Ressourceeffektivitet og byfortætning
- Visuelle forhold og høje bygninger
- Trafikforhold, herunder overordnet trafik, vejnet og bløde trafikanter
- Naturbeskyttelse, herunder grundvand, grønt Danmarkskort og landskab
- Kulturarv og bevaringsværdige bygninger og miljøer
- Parker og grønne områder
- Støj, vibrationer, luft og støv
- Påvirkning fra produktions- og risikovirk-somheder
- Klimatilpasning, oversvømmelse og jordforurening

Det vurderes, at disse forhold ikke påvirkes væsentligt af selve bydelsplanen, idet planen alene fastlægger overordnede strategiske målsætninger og ikke muliggør konkrete anlæg eller fysiske ændringer.

Det berørte områdes karakter

Bydelsplanen omfatter et eksisterende byområde. Planen ændrer ikke områdets beskyttelsesstatus, anvendelse eller planmæssige bindinger.

Internationale naturbeskyttelsesområder

Planen er vurderet i forhold til internationale naturbeskyttelsesområder (Natura 2000). Det vurderes, at planen hverken i sig selv eller i sammenhæng med andre planer eller projekter kan medføre en væsentlig påvirkning af Natura 2000-områder, idet planen ikke indebærer fysiske indgreb eller ændret arealanvendelse. Der er derfor ikke behov for en nærmere konsekvensvurdering efter habitatreglerne.

Samlet vurdering og konklusion

På baggrund af en samlet vurdering efter kriterierne i miljøvurderingslovens bilag 3, finder Horsens Kommune, at Bydelsplan for Sønderbro ikke kan antages at få væsentlig indvirkning på miljøet.

Det er samtidig kommunens vurdering, at eventuelle fremtidige projekter eller planændringer, som udspringer af bydelsplanen, vil blive underlagt selvstændig planlægning, miljøscreening og eventuel miljøvurdering i henhold til miljøvurderingsloven.

Bydelsplan for Sønderbro er således ikke omfattet af krav om miljøvurdering, jf. § 32 i miljøvurderingsloven.

Forslag

Byrådet besluttede d. 26. april 2026, at godkende forslag til Bydelsplan for Sønderbro, og sende planen i offentlig høring i min. 8 uger.

Høring ifm. forslag

Forslag til Bydelsplan for Sønderbro sendes i offentlig høring i 11 uger, inkl. sommerferie, d. 28. maj til 13. august 2026.

I høringsperioden indkom xx høringssvar. Høringssvarene gav anledning til følgende justeringer fra forslag til vedtagelse:

1. xx
2. xx
3. xx

Vedtagelse

Byrådet besluttede d. xx. xxxx 2026, at vedtage Bydelsplan for Sønderbro. Bydelsplanen blev offentlig bekendtgjort d. xx. xxx 2026.

Klagevejledning ved forslag

I henhold til § 8, stk. 2 i Lov om miljøvurdering af planer og programmer og af konkrete projekter (VVM) er der truffet afgørelse om, at bydelsplanen ikke er omfattet af kravet om miljøvurdering, idet planen kun fastlægger anvendelse af et mindre område på lokalt plan og ikke vurderes at kunne få væsentlig indvirkning på miljøet og jf. lovens § 8, stk. 1, nr. 3. Begrundelse for afgørelsen kan ses i bydelsplanen.

Forslaget kan læses her:

<https://horsens.cowiplan.dk/helhedsplaner/bydelsplan-for-soenderbro/>

Kommunens afgørelse om ikke at gennemføre en miljøvurdering efter Miljøvurderingsloven § 8 stk. 1, nr. 3 kan påklages efter reglerne i Miljøvurderingsloven § 48, stk.3.

Efter miljøvurderingslovens § 58 stk. 4 kan kun retlige spørgsmål påklages.

Klageberettigede er alle, der er omfattet af Miljøvurderingslovens § 50. Det vil sige enhver, der har retlig interesse i sagens udfald samt landsdækkende foreninger og organisationer, der som hovedformål har beskyttelsen af natur og miljø eller varetagelsen af væsentlige brugerinteresser inden for arealanvendelsen og har vedtægter eller love, som dokumenterer deres formål, og som repræsenterer mindst 100 medlemmer. Hvis du ønsker at klage over afgørelsen, skal du klage til Miljø- og fødevareklagenævnet. Klagefristen udløber 4 uger efter, at afgørelsen er meddelt. Er afgørelsen offentligt bekendtgjort, regnes klagefristen dog altid fra bekendtgørelsens tidspunkt.

Du kan klage via Klageportalen, som du finder via et link på denne hjemmeside www.naevneneshus.dk. Klageportalen finder du også på www.borger.dk og på www.virk.dk.

Når der klages, skal der betales et gebyr på 900 kr. for privatpersoner og 1800 kr. for virksomheder og organisationer.

Du logger på med MitID. Klagen sendes gennem Klageportalen til Horsens Kommune. En klage er indgivet, når den er tilgængelig for kommunen i Klageportalen.

Miljø- og fødevareklagenævnet skal som udgangspunkt afvise en klage, der kommer uden om Klageportalen, hvis der ikke er særlige grunde til det. Hvis du ønsker at blive fritaget for at bruge Klageportalen, skal du sende en begrundet anmodning til planogby@horsens.dk eller: Horsens Kommune - Plan og By
Chr M Østergaards Vej 4
8700 Horsens
Herefter videresender vi anmodningen til Planklagenævnet, som træffer afgørelse om, hvorvidt din anmodning kan imødekommes.

Hvis du ønsker at indbringe sagen for domstolene, skal det ske inden 6 måneder efter datoen for meddelelse, eller hvis afgørelsen er offentliggjort, regnes fristen fra offentliggørelse jf. Miljøvurderingslovens § 54.

Byrådets vedtagelse af bydelsplan til offentliggørelse kan ikke påklages til Miljø- og Fødevareklagenævnet.

